

แผนพัฒนาท้องถิ่น
(พ.ศ.๒๕๖๑ - ๒๕๖๕)



องค์การบริหารส่วนตำบลบ้านนา
อำเภอเมืองชุมพร จังหวัดชุมพร

เนื่องด้วยตามพระราชบัญญัติสภาตำบลและองค์การบริหารส่วนตำบล พ.ศ. ๒๕๓๗ แก้ไขเพิ่มเติมถึง ฉบับที่ ๖ พ.ศ. ๒๕๕๒ มาตรา ๔๖ พระราชบัญญัติกำหนดแผนและขั้นตอนการกระจายอำนาจให้องค์กรปกครองส่วนท้องถิ่น พ.ศ. ๒๕๔๒ หมวด ๒ มาตรา ๑๖ (๑) ระเบียบกระทรวงมหาดไทย ว่าด้วยการจัดทำแผนพัฒนาขององค์กรปกครองส่วนท้องถิ่น พ.ศ. ๒๕๔๘ และที่แก้ไขเพิ่มเติมถึง (ฉบับที่ ๓) พ.ศ. ๒๕๖๑ และหนังสือกระทรวงมหาดไทย ด่วนที่สุด ที่ มท ๐๘๑๐.๓/ว๒๙๓๑ ลงวันที่ ๑๕ พฤษภาคม พ.ศ. ๒๕๖๒ เรื่อง ชักซ้อมแนวทางการทบทวนแผนพัฒนาท้องถิ่น (พ.ศ. ๒๕๖๑ - ๒๕๖๕) ขององค์กรปกครองส่วนท้องถิ่น ได้กำหนดให้องค์กรปกครองส่วนท้องถิ่นมีอำนาจและหน้าที่ในการจัดทำแผนพัฒนาท้องถิ่น เพื่อใช้เป็นกรอบในการจัดทำงบประมาณรายจ่ายประจำปี งบประมาณรายจ่ายเพิ่มเติม และงบประมาณจากเงินสะสมในช่วงของแผนนั้น

ดังนั้น เพื่อให้การดำเนินการให้เป็นไปตามกฎหมายดังกล่าว องค์การบริหารส่วนตำบลบ้านนา ต้องดำเนินการจัดทำแผนพัฒนาท้องถิ่น (พ.ศ. ๒๕๖๑ - ๒๕๖๕) ขึ้น เพื่อใช้เป็นแนวทางในการบริหารพัฒนาท้องถิ่นให้บรรลุตามวัตถุประสงค์และเป้าหมาย ก่อให้เกิดประโยชน์และสามารถตอบสนองความต้องการพัฒนาของประชาชนในเขตองค์การบริหารส่วนตำบลบ้านนาได้ โดยได้ดำเนินการตามขั้นตอน ดังนี้

๑. คณะกรรมการพัฒนาท้องถิ่น จัดประชุมประชาคมท้องถิ่น ส่วนราชการรัฐวิสาหกิจที่เกี่ยวข้อง เพื่อแจ้งแนวทางการพัฒนาท้องถิ่น รับทราบปัญหาความต้องการ ประเด็นการพัฒนา ประเด็นที่เกี่ยวข้อง และแนวทางปฏิบัติที่เหมาะสมกับสภาพพื้นที่เพื่อนำมากำหนดแนวทางการจัดทำแผนพัฒนาท้องถิ่น โดยให้นำข้อมูลพื้นฐานในการพัฒนาจากหน่วยงานต่างๆ และข้อมูลในแผนพัฒนาหมู่บ้าน หรือแผนชุมชนมาพิจารณาประกอบการทบทวนแผนพัฒนาท้องถิ่น

๒. คณะกรรมการสนับสนุนการจัดทำแผนพัฒนาท้องถิ่น รวบรวมแนวทางและข้อมูลนำมาวิเคราะห์เพื่อจัดทำร่างแผนพัฒนาท้องถิ่นแล้วเสนอคณะกรรมการพัฒนาท้องถิ่น

๓. คณะกรรมการพัฒนาท้องถิ่นพิจารณาร่างแผนพัฒนาท้องถิ่นเพื่อส่งเสนอแนะผู้บริหารท้องถิ่น

๔. กรณีองค์การบริหารส่วนตำบล ให้ผู้บริหารท้องถิ่นเสนอร่างแผนท้องถิ่นต่อสภาองค์การบริหารส่วนตำบล เพื่อให้ความเห็นชอบก่อนแล้วผู้บริหารท้องถิ่น จึงพิจารณาอนุมัติละประกาศใช้แผนพัฒนาท้องถิ่น (พ.ศ. ๒๕๖๑ - ๒๕๖๕)

บัดนี้ สภาองค์การบริหารส่วนตำบลบ้านนา ได้พิจารณาเห็นชอบร่างแผนพัฒนาท้องถิ่น (พ.ศ. ๒๕๖๑ - ๒๕๖๕) ขององค์การบริหารส่วนตำบลบ้านนา ในคราวประชุม สมัยสามัญ สมัยที่ ๓ ครั้งที่ ๑/๒๕๖๒ เมื่อวันที่ ๑๒ มิถุนายน พ.ศ. ๒๕๖๒ ณ ห้องประชุมสภาองค์การบริหารส่วนตำบลบ้านนา นายองค์การบริหารส่วนตำบลบ้านนา จึงอนุมัติแผนพัฒนาท้องถิ่นดังกล่าว และดำเนินการประกาศใช้ต่อไป

สารบัญ

เรื่อง	หน้า
ส่วนที่ ๑ สภาพทั่วไปและข้อมูลพื้นฐาน	๑
ส่วนที่ ๒ ยุทธศาสตร์การพัฒนากองคกรปกครองส่วนท้องถิ่น	๒๓
ส่วนที่ ๓ การนำแผนพัฒนาท้องถิ่นไปสู่การปฏิบัติ	๔๖
<i>รายละเอียดโครงการพัฒนา (แบบ ผ. ๐๒)</i>	
ส่วนที่ ๔ การติดตามและประเมินผล ภาคผนวก	๑๓๘

ส่วนที่ ๑

สภาพทั่วไปและข้อมูลพื้นฐาน

๑. ด้านกายภาพ

๑.๑ ที่ตั้งของหมู่บ้าน/ชุมชน/ตำบล

องค์การบริหารส่วนตำบลบ้านนา อำเภอเมืองชุมพร จังหวัดชุมพร ได้ยกฐานะจากสภาตำบล เป็น องค์การบริหารส่วนตำบล เมื่อปี พ.ศ. ๒๕๓๙ มีพื้นที่ทั้งหมดประมาณ ๑๐๑,๓๓๕ ไร่ หรือประมาณ ๑๖๒.๑๔ ตารางกิโลเมตร โดยมีพื้นที่ครอบคลุมตำบลบ้านนาทั้งตำบล

ภูมิประเทศ

ตำบลบ้านนา ลักษณะพื้นที่โดยทั่วไป เป็นที่ราบและที่ราบเชิงเขา แยกเป็นพื้นที่ ดังนี้

เป็นพื้นที่ราบ	จำนวน	๑๐,๘๙๔	ไร่
ภูเขา	จำนวน	๘๙,๔๔๑	ไร่
พื้นที่น้ำ	จำนวน	๑,๐๐๐	ไร่

องค์การบริหารส่วนตำบลบ้านนา ตั้งอยู่ในเขตพื้นที่ตำบลบ้านนา อำเภอเมือง จังหวัดชุมพร ห่างจากที่ว่าการอำเภอเมืองชุมพร ประมาณ ๑๐ กิโลเมตร

องค์การบริหารส่วนตำบลบ้านนา มีอาณาเขต ดังนี้

ทิศเหนือ	ติดต่อกับ	คลองชุมพร
ทิศใต้	ติดต่อกับ	ตำบลวิสัยเหนือ, ตำบลถ้ำสิงห์, อำเภอสวี
ทิศตะวันออก	ติดต่อกับ	ตำบลขุนกระโทก
ทิศตะวันตก	ติดต่อกับ	จังหวัดระนอง

ตำบลบ้านนา ประกอบด้วยหมู่บ้าน จำนวน ๑๓ หมู่บ้าน เป็นหมู่บ้านที่อยู่ในเขตองค์การบริหารส่วนตำบล เต็มทั้ง ๑๓ หมู่บ้าน ได้แก่

หมู่ที่	ชื่อหมู่บ้าน
๑	บ้านนา
๒	บ้านเขาปูน

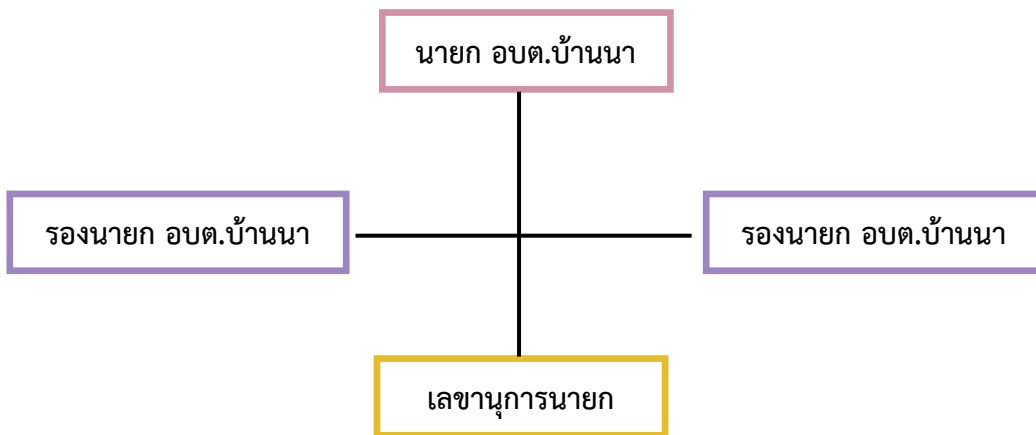
๓	บ้านคณทิ
๔	บ้านนาปรือ
๕	บ้านถ้ำสนุก
๖	บ้านเขาวง
๗	บ้านท่ามะปริง
๘	บ้านโนงวม
๙	บ้านसानแดง
๑๐	บ้านนาแฮะ
๑๑	บ้านช่องเพี้ยยก
๑๒	บ้านสระยักษ์
๑๓	บ้านห้วยขนุน

แผนที่องค์การบริหารส่วนตำบลบ้านนา
อำเภอเมือง จังหวัดชุมพร

คณะผู้บริหารองค์การบริหารส่วนตำบลบ้านนา

- | | | |
|--------------------------|----------|--|
| ๑. นายธรรมนุญ ศรีนวล | ศรีนวล | นายกองค์การบริหารส่วนตำบลบ้านนา |
| ๒. นายนายสุวาพิน ฤกษ์พล | ฤกษ์พล | รองนายกองค์การบริหารส่วนตำบลบ้านนา |
| ๓. นายบุญจันทร์ รักขันโท | รักขันโท | รองนายกองค์การบริหารส่วนตำบลบ้านนา |
| ๔. นายชาญชัย หงษ์ทอง | หงษ์ทอง | เลขานุการนายกองค์การบริหารส่วนตำบลบ้านนา |

โครงสร้างคณะผู้บริหาร



ข้อมูลด้านการศึกษาคณะผู้บริหาร

คณะผู้บริหาร	ระดับการศึกษา
นายกองค์การบริหารส่วนตำบล	ปริญญาตรี
รองนายกองค์การบริหารส่วนตำบล	ม.ศ.๕
รองนายกองค์การบริหารส่วนตำบล	มัธยมศึกษาตอนปลาย
เลขาธิการนายกองค์การบริหารส่วนตำบล	ปวส.

โครงสร้างการแบ่งส่วนราชการ(จำนวน ๓ สำนัก/กอง)

พนักงานส่วนท้องถิ่น	พนักงานจ้าง
๑. สำนักงานปลัด	
(๑) ปลัดองค์การบริหารส่วนตำบล (๒) หัวหน้าสำนักปลัด (๓) นักทรัพยากรบุคคล (๔) นักวิเคราะห์นโยบายและแผน (๕) นิติกร (๖) นักวิชาการศึกษา (๗) นักพัฒนาชุมชน (๗) เจ้าพนักงานงานป้องกันและบรรเทาสาธารณภัย ลูกจ้างประจำ (๑) เจ้าพนักงานธุรการ	- พนักงานจ้างตามภารกิจ (๑) พนักงานขับรถยนต์ (๒) พนักงานขับรถบรรทุกขยะ - พนักงานจ้างทั่วไป (๑) คนงานทั่วไป
๒. กองคลัง	
(๑) ผู้อำนวยการกองคลัง (๒) นักวิชาการการเงินและบัญชี (๓) นักวิชาการจัดเก็บรายได้ (๔) เจ้าพนักงานการเงินและบัญชี (๕) เจ้าพนักงานจัดเก็บรายได้	- พนักงานจ้างตามภารกิจ (๑) ผู้ช่วยเจ้าพนักงานการเงินและบัญชี (๒) ผู้ช่วยเจ้าพนักงานจัดเก็บรายได้
๓. กองช่าง	
(๑) ผู้อำนวยการกองช่าง (๒) นายช่างโยธา (๓) ผู้ช่วยนายช่างโยธา	- พนักงานจ้างทั่วไป (๑) คนงานทั่วไป

องค์การบริหารส่วนตำบลบ้านนาแบ่งโครงสร้างการบริหารงานออกเป็น ๓ ส่วนราชการ พนักงานส่วนท้องถิ่น จำนวน ๑๕ คน ลูกจ้างประจำ ๑ คน พนักงานจ้าง จำนวน ๑๕ คน รวมทั้งสิ้น ๓๑ คน โดยมีภารกิจการบริหารงานดังนี้

๑.สำนักงานปลัด

มีภาระหน้าที่เกี่ยวกับงานธุรการสารบรรณการจัดทำแผนพัฒนาตำบลการจัดทำร่างข้อบังคับการ จัดทำทะเบียนคณะผู้บริหารสมาชิก อบต. การดำเนินการตามนโยบายของรัฐบาล แผนพัฒนาเศรษฐกิจให้ คำปรึกษางานในหน้าที่และความรับผิดชอบการปกครอง บังคับบัญชาพนักงานส่วนตำบลและพนักงานจ้าง การ บริหารงานบุคคลของ อบต.ทั้งหมดการดำเนินการ เกี่ยวกับการอนุญาตต่างๆ และปฏิบัติหน้าที่อื่นที่เกี่ยวข้อง แบ่งส่วนราชการภายในออกเป็น ๑๐ งาน คือ

๑.๑งานบริหารทั่วไป

- งานสารบรรณ
- งานอำนวยการและข้อมูลข่าวสาร
- งานบริหารงานบุคคล
- งานเลือกตั้ง
- งานวิชาการเกษตร
- งานกิจการสภา
- งานป้องกันและบรรเทาสาธารณภัย
- งานควบคุมและส่งเสริมการท่องเที่ยว
- งานอื่นที่ไม่อยู่ในความรับผิดชอบส่วนใด
- งานอื่นๆ ที่ได้รับมอบหมาย

๑.๒ งานนโยบายและแผน

- งานนโยบายและแผนพัฒนา
- งานวิชาการ
- งานสารสนเทศและระบบคอมพิวเตอร์
- งานอื่นๆ ที่ได้รับมอบหมาย

๑.๓ งานกฎหมายและคดี

- งานกฎหมายและนิติกรรม
- งานการดำเนินการทางคดีและศาลปกครอง
- งานร้องเรียนร้องทุกข์และอุทธรณ์
- งานระเบียบการคลัง
- งานอื่นๆ ที่ได้รับมอบหมาย

แผนการสาธารณสุขและข้อบังคับตำบลการวางแผนการสาธารณสุขและการประมวลผลและ วิเคราะห์ข้อมูลทางสถิติ ที่เกี่ยวข้องกับสาธารณสุขงานเฝ้าการระวังโรคการเผยแพร่ฝึกอบรมการให้สุขศึกษาการ จัดทำงบประมาณตามแผนงานสาธารณสุขงานด้านสิ่งแวดล้อม ให้บริการสาธารณสุข การควบคุมการฆ่าสัตว์ จำหน่ายเนื้อสัตว์ และปฏิบัติหน้าที่อื่นที่เกี่ยวข้องคือ

๑.๔ งานอนามัยและสิ่งแวดล้อม

- งานสุขาภิบาลทั่วไป
- งานสุขาภิบาลโรงงาน
- งานสุขาภิบาลอาหารและสถานประกอบการ
- งานอาชีวอนามัย
- งานอื่นๆ ที่ได้รับมอบหมาย

๑.๕ งานส่งเสริมสุขภาพและสาธารณสุข

- งานอนามัยชุมชน
- งานสาธารณสุขมูลฐาน
- งานควบคุมมาตรฐานอาหารและน้ำ
- งานป้องกันยาเสพติด
- งานอื่นๆ ที่ได้รับมอบหมาย

๑.๖ งานรักษาความสะอาด

- งานควบคุมสิ่งปฏิกูล
- งานรักษาความสะอาดและขนถ่ายสิ่งปฏิกูล
- งานกำจัดมูลฝอยและน้ำเสีย
- งานอื่นๆ ที่ได้รับมอบหมาย

๑.๗ งานควบคุมและจัดการคุณภาพสิ่งแวดล้อม

- งานส่งเสริมและเผยแพร่
- งานควบคุมมลพิษ
- งานศึกษาและวิเคราะห์ผลกระทบสิ่งแวดล้อม
- งานติดตามตรวจสอบ
- งานอื่นๆ ที่ได้รับมอบหมาย

๑.๘ งานควบคุมโรค

- งานการเฝ้าระวัง
- งานระบาดวิทยา
- งานโรคติดต่อและสัตว์นำโรค
- งานโรคเอดส์
- งานอื่นๆ ที่ได้รับมอบหมาย

๑.๙ งานบริการสาธารณสุข

- งานรักษาและพยาบาล
- งานชั้นสูตรสาธารณสุข
- งานสัตว์แพทย์และกิจการโรงฆ่าสัตว์
- งานอื่นๆ ที่ได้รับมอบหมาย

แผนการศึกษา

มีภาระหน้าที่เกี่ยวกับ การปฏิบัติงานทางการศึกษาเกี่ยวกับการวิเคราะห์วิจัยและพัฒนาหลักสูตร การแนะแนว การวัดผลประเมินผลการพัฒนาตำราเรียน การวางแผนการศึกษาของมาตรฐานสถานศึกษา การจัดการส่งเสริมการศึกษา การใช้เทคโนโลยีทางการศึกษา การเสนอแนะเกี่ยวกับการศึกษา ส่งเสริมการวิจัยการวางแผนโครงการสำรวจเก็บรวบรวมข้อมูลสถิติการศึกษาเพื่อนำไปประกอบ การพิจารณา กำหนดนโยบาย แผนงาน และแนวทางการปฏิบัติ ในการจัดการศึกษา การเผยแพร่การศึกษา และปฏิบัติหน้าที่อื่นที่เกี่ยวข้องแบ่งส่วนราชการภายในออกเป็น๓งาน คือ

งานบริหารงานการศึกษา

- งานบริหารวิชาการ
- งานนิเทศการศึกษา
- งานเทคโนโลยีทางการศึกษา
- งานลูกเสือและยุวกาชาด
- งานอื่นๆ ที่ได้รับมอบหมาย

งานส่งเสริมการศึกษา ศาสนา และวัฒนธรรม

- งานกิจการศาสนา
- งานส่งเสริมประเพณี ศิลปะและวัฒนธรรม
- งานกิจการเด็กและเยาวชน
- งานกีฬาและนันทนาการ
- งานอื่นๆ ที่ได้รับมอบหมาย

งานฝ่ายกิจการโรงเรียน

- งานจัดการศึกษา
- งานพลศึกษา
- งานทดสอบประเมินผลและตรวจวัดผลการเรียน
- งานบริการและบำรุงสถานศึกษา
- งานศูนย์พัฒนาเด็กเล็ก
- งานอื่นๆ ที่ได้รับมอบหมาย

แผนงานสวัสดิการสังคม

มีภาระหน้าที่เกี่ยวข้องการงานสวัสดิการสังคม ซึ่งมีลักษณะงานที่ปฏิบัติเกี่ยวกับการสังคมสงเคราะห์ การส่งเสริมสวัสดิภาพเด็กและเยาวชนผู้สูงอายุ ผู้พิการ การพัฒนาชุมชน การจัดระเบียบชุมชนหนาแน่นและชุมชนแออัด การส่งเสริมกีฬา การจัดให้มีและสนับสนุนกิจกรรมศูนย์เยาวชน การส่งเสริมงานประเพณีท้องถิ่น และกิจกรรมทางศาสนา งานห้องสมุด และงานสวนสาธารณะ การให้คำปรึกษาแนะนำหรือตรวจสอบเกี่ยวกับงานสวัสดิการสังคม และปฏิบัติหน้าที่อื่นที่เกี่ยวข้องของมีทั้งหมด ๓ งาน ดังนี้

งานสังคมสงเคราะห์

- งานสังคมสงเคราะห์
- งานสงเคราะห์เด็ก สตรี คนชรา และผู้ด้อยโอกาส
- งานอื่นๆ ที่ได้รับมอบหมาย

งานสวัสดิการและพัฒนาชุมชน

- งานสวัสดิการและพัฒนาชุมชน
- งานสวัสดิภาพเด็กและเยาวชน
- งานอื่นๆ ที่ได้รับมอบหมาย

งานส่งเสริมอาชีพและพัฒนาสตรี

- งานส่งเสริมอาชีพ
- งานพัฒนาสตรี
- งานอื่นๆ ที่ได้รับมอบหมาย

๒. กองคลัง

มีภาระหน้าที่เกี่ยวกับการจัดทำบัญชีและทะเบียนรับ-จ่ายเงินทุกประเภทงานเกี่ยวกับการเงินการเบิกจ่ายเงินการเก็บรักษาเงิน การนำส่งเงิน การฝากเงิน การตรวจเงิน อบต.รวบรวมสถิติเงินได้ ประเภทต่างๆ การเปิดตัดปีการขยายเวลาเบิกจ่ายงบประมาณการหักภาษีและนำส่งเงินคงเหลือประจำวันการรับและจ่ายขาดเงินสะสมของ อบต. การยืมเงินทรองราชการ การจัดหาผลประโยชน์จากสิ่งก่อสร้างและทรัพย์สินของ อบต.ปฏิบัติหน้าที่อื่นที่เกี่ยวข้องแบ่งส่วนราชการภายในออกเป็น ๔ งาน คือ

๒.๑ งานการเงิน

- งานรับเงิน –เบิกจ่ายเงิน
- งานจัดทำฎีกาเบิกจ่ายเงิน
- งานเก็บรักษาเงิน
- งานอื่นๆ ที่ได้รับมอบหมาย

๒.๒ งานบัญชี

- งานการบัญชี
- งานทะเบียนคุมการเบิกจ่าย
- งานการเงินและงบทดลอง
- งานงบแสดงฐานะทางการเงิน
- งานอื่นๆ ที่ได้รับมอบหมาย

๒.๓ งานพัฒนาและจัดเก็บรายได้

- งานภาษีอากร ค่าธรรมเนียมและค่าเช่า
- งานพัฒนารายได้
- งานควบคุมกิจการค้าและค่าปรับ
- งานทะเบียนควบคุมและเร่งรัดรายได้
- งานอื่นๆ ที่ได้รับมอบหมาย

๒.๔ งานทะเบียนทรัพย์สินและพัสดุ

- งานทะเบียนทรัพย์สินและแผนที่ภาษี
- งานพัสดุ
- งานทะเบียนเบิกจ่ายวัสดุครุภัณฑ์และยานพาหนะ
- งานอื่นๆ ที่ได้รับมอบหมาย

๓. กองช่าง

มีภาระหน้าที่เกี่ยวกับการสำรวจออกแบบและจัดทำโครงการ ใช้จ่ายเงินของ อบต. การอนุมัติ เพื่อดำเนินการตามโครงการที่ตั้งจ่ายจากเงินรายได้ของ อบต. งานบำรุงซ่อม และจัดทำทะเบียน สิ่งก่อสร้าง ที่อยู่ในความรับผิดชอบของ อบต. การให้คำแนะนำปรึกษา เกี่ยวกับการจัดทำโครงการ และการออกแบบ ก่อสร้างแก่ อบต. และหน่วยงานอื่นที่เกี่ยวข้องงานควบคุมอาคาร การดูแล ควบคุม ปรึกษา ซ่อมแซม วัสดุครุภัณฑ์ และ ปฏิบัติหน้าที่อื่นที่เกี่ยวข้อง แบ่งส่วนราชการภายในออกเป็น ๔ งาน คือ

๓.๑ งานก่อสร้าง

- งานก่อสร้างและบูรณะถนน
- งานก่อสร้างและบูรณะสภาพและโครงการพิเศษ
- งานระบบข้อมูลและแผนที่เส้นทางคมนาคม
- งานบำรุงรักษาเครื่องจักรและยานพาหนะ
- งานอื่นๆ ที่ได้รับมอบหมาย

๓.๒ งานออกแบบและควบคุมอาคาร

- งานสถาปัตยกรรมและมัณฑลศิลป์
- งานวิศวกรรม
- งานประเมินราคา
- งานควบคุมการก่อสร้างอาคาร
- งานบริการข้อมูลและหลักเกณฑ์
- งานออกแบบ
- งานอื่นๆ ที่ได้รับมอบหมาย

๓.๓ งานประสานสาธารณูปโภค

- งานประสานสาธารณูปโภคและกิจการประปา
- งานขนส่งและวิศวกรรมจราจร
- งานระบายน้ำ
- งานจัดตกแต่งสถานที่
- งานอื่นๆ ที่ได้รับมอบหมาย

๓.๔ งานผังเมือง

- งานสำรวจและแผนที่
- งานวางผังพัฒนาเมือง
- งานควบคุมทางผังเมือง
- งานจัดรูปที่ดินและฟื้นฟูเมือง
- งานอื่นๆ ที่ได้รับมอบหมาย

บทบาท/การมีส่วนร่วมของประชาชนในกิจการทางการเมืองและการบริหารประชาชนในเขต
องค์การบริหารส่วนตำบลบ้านนา มีส่วนร่วมในการบริหารงานขององค์การบริหารส่วนตำบล ประชาชนในเขต องค์การบริหารส่วนตำบลยังมีส่วนร่วมในการบริหารงานการช่วยเหลืองานขององค์การบริหารส่วนตำบล เสนอแนะในกิจกรรมขององค์การบริหารส่วนตำบลในการดำเนินงานต่างๆ เช่น การประชุมจัดทำแผนพัฒนา ตำบล , ประชุมประชาคมแก้ไขปัญหาความยากจน , ประชุมการจัดอบรมกระบวนการชุมชนเข้มแข็ง การรณรงค์ต่อต้านยาเสพติด ฯลฯ

๑.๒ ลักษณะภูมิประเทศ สภาพพื้นที่ทั่วไปขององค์การบริหารส่วนตำบลบ้านนามีสภาพทั่วไปของพื้นที่เป็นที่ราบลุ่ม มีลำห้วย คลอง และสระน้ำกระจายตามพื้นที่ จึงเหมาะแก่การทำเกษตร

๑.๓ ลักษณะภูมิอากาศ

จังหวัดชุมพรเป็นเขตที่ได้รับอิทธิพลจากลมมรสุมตะวันตกเฉียงใต้ และลมมรสุมตะวันออกเฉียงเหนือ เป็นเหตุให้มีฤดูกาลเพียง ๒ ฤดู คือ

- ฤดูร้อน เริ่มตั้งแต่เดือนกุมภาพันธ์ - กลางเดือนพฤษภาคม เป็นช่วงเปลี่ยนมรสุมหลังมรสุมตะวันออกเฉียงเหนืออ่อนกำลังลง
- ฤดูฝน เริ่มตั้งแต่กลางเดือนพฤษภาคม - กลางเดือนธันวาคม ซึ่งเป็นช่วงที่ลมมรสุมตะวันตกเฉียงใต้จากทะเลอันดามันเป็นมวลอากาศที่มีความชื้นสูง และเปลี่ยนเป็นลมมรสุมตะวันออกเฉียงเหนือ จึงทำให้เกิดฝนตกชุก มีปริมาณน้ำฝนอยู่ในช่วง ๑,๕๕๓-๒,๓๔๔ มิลลิเมตร สำหรับอุณหภูมิจังหวัดชุมพร เฉลี่ยโดยประมาณ ๒๗.๓ องศาเซลเซียส อุณหภูมิสูงสุดเฉลี่ย ๓๔.๘ องศาเซลเซียส อุณหภูมิต่ำสุดเฉลี่ย ๒๑.๖ องศาเซลเซียส ความชื้นสัมพัทธ์เฉลี่ยสูงสุด ๘๗ เปอร์เซ็นต์ เฉลี่ยต่ำสุด ๔๙ เปอร์เซ็นต์ ความชื้นสัมพัทธ์เฉลี่ยทั้งปี ๘๑ เปอร์เซ็นต์

๑.๔ ลักษณะของดิน

สภาพดินในตำบลบ้านนามีสามารถที่จะจำแนกได้ดังนี้

๑. ดินต้นถึงลึก มีการระบายน้ำดีถึงดีเกินไป พบในสภาพพื้นที่ลาดชัน เช่น เนินเขา และเทือกเขาต่างๆ ซึ่งได้แก่บริเวณทางด้านทิศตะวันตก ทิศใต้ และทิศตะวันออกของตำบล
๒. ดินตื้น มีการระบายน้ำได้ดีปานกลางถึงดี จะพบชั้นหิน เศษหิน หรือศิลาแลง พบในสภาพที่ลาดชันเล็กน้อยถึงลาดมากในเขตชุ่มชื้น เช่น บางส่วนของหมู่ที่ ๓,๕,๖,๗,๘,๙,๑๐,๑๑,๑๒,๑๓

๑.๕ ลักษณะของแหล่งน้ำ

ตำบลบ้านนามีแหล่งน้ำทางธรรมชาติที่สำคัญและสามารถใช้ประโยชน์ในทางการเกษตรที่สำคัญ ได้แก่ แม่น้ำชุมพร

แหล่งน้ำธรรมชาติ

- | | | |
|------------------|-----------------|---------------|
| - แม่น้ำชุมพร | - ห้วยตาหนู | - ห้วยลึก |
| - ห้วยโคลน | - หนองส้มป่อย | - ห้วยกลาง |
| - ห้วยน้ำตก | - สระปากโบสถ์ | - ห้วยทุ่งฟ้า |
| - สระหนองน้ำผุด | - คลองมอพต | - คลองทุ่งฟ้า |
| - คลองทุ่งไร่้อย | - คลองกุ่ม | - ห้วยสลุด |
| - คลองพลึง | - คลองง่วม | - ห้วยไม้แดง |
| - คลองบ้านบน | - คลองห้วยกระ | - คลองอีแพะ |
| - คลองसानแดง | - คลองแพรกหมาก | - คลองบางชะนี |
| - คลองขุนอินทร์ | - คลองวังลึก | - คลองป่าไม้ |
| - คลองกุ่มเอน | - ห้วยสะบ้า ๑,๒ | - คลองนาแซะ |
| - ห้วยไม้แก่น | - ห้วยลึก | - คลองฉานโกบ |
| - คลองซ่อง | - คลองบางงูร้าย | - คลองขึ้นาค |
| - คลองยายสือ | - ห้วยขนุน | |

แหล่งน้ำที่สร้างขึ้น

- บ่อน้ำตื้น	จำนวน	๑๒๓	แห่ง
- สระน้ำ	จำนวน	๕๓	แห่ง
- บ่อบาดาล	จำนวน	๒๑	แห่ง
- ฝาย/ทำนบ/ผนังเก็บน้ำ	จำนวน	๑๗	แห่ง

๑.๖ ลักษณะของไม้/ป่าไม้ ในเขตองค์การบริหารส่วนตำบลบ้านนา

ป่าไม้

ตำบลบ้านนามีพื้นที่อยู่ในเขตป่าสงวน และป่าไม้ถาวรประมาณร้อยละ ๙๐ ของพื้นที่ทั้งตำบล ประกอบไปด้วยบริเวณป่าเสียบญวน - ท่าสาร เขาตาเถร เขาแพะมะ เขาชัน เขาช่องแรด เขายอ เป็นต้น พื้นที่ป่าไม้เหล่านี้จะอยู่ทางทิศตะวันตกจนถึงตอนกลาง และตอนใต้ของตำบล ป่าไม้มีลักษณะเป็นป่าโปร่งแบบป่าไม้ในเขตภูมิอากาศแบบมรสุมเขตร้อน ประกอบด้วยไม้มีค่าทางเศรษฐกิจหลายชนิด ปัจจุบันประชาชนใช้เป็นพื้นที่เพื่อเกษตรกรรมเป็นบางส่วน

๒. ด้านการเมือง/การปกครอง

๒.๑ เขตการปกครอง องค์การบริหารส่วนตำบลบ้านนาประกอบด้วยหมู่บ้าน ๑๓ หมู่บ้านมีพื้นที่อยู่ในองค์การบริหารส่วนตำบลทั้งหมด ๑๓ หมู่บ้าน ดังนี้

หมู่ที่ ๑	บ้านนา
หมู่ที่ ๒	บ้านเขาปูน
หมู่ที่ ๓	บ้านคนที
หมู่ที่ ๔	บ้านนาปรือ
หมู่ที่ ๕	บ้านถ้ำสนุก
หมู่ที่ ๖	บ้านเขาวง
หมู่ที่ ๗	บ้านท่ามะปริง
หมู่ที่ ๘	บ้านในงวม
หมู่ที่ ๙	บ้านसानแดง
หมู่ที่ ๑๐	บ้านนาแฮะ
หมู่ที่ ๑๑	บ้านช่องเพี้ยก
หมู่ที่ ๑๒	บ้านสระยักษ์
หมู่ที่ ๑๓	บ้านห้วยขนุน

๒.๒ การเลือกตั้ง

องค์การบริหารส่วนตำบลบ้านนามีทั้งหมด ๑๓ หมู่บ้าน ประชาชนให้ความร่วมมือด้านการเลือกตั้งเป็นอย่างดีเช่นการเลือกตั้งสมาชิกสภาองค์การบริหารส่วนตำบล ในวันที่ ๑๔ ตุลาคม ๒๕๕๕ โดยคณะกรรมการการเลือกตั้งได้มีมติรับรองผลการเลือกตั้ง เมื่อวันที่ ๗ พฤศจิกายน ๒๕๕๕

ปัญหาคือการแข่งขันทางการเมืองค่อนข้างสูง มีจุดที่น่าสังเกตคือ มีการย้ายเข้าย้ายออกช่วงที่จะมีการเลือกตั้ง ไม่ว่าจะเป็นการเลือกผู้ใหญ่บ้าน สมาชิกสภา นายกองค์การบริหารส่วนตำบล โดยเฉพาะ การ

คัดเลือกผู้ใหญ่บ้าน การแก้ไขปัญหาขององค์การบริหารส่วนตำบล คือ ขอความร่วมมือ ผู้นำ เจ้าหน้าที่ที่มีหน้าที่รับผิดชอบให้ระมัดระวัง สอดส่องพฤติกรรมและให้รายงานอำเภอทราบ การรณรงค์ ประชาสัมพันธ์ ให้ข้อมูลที่ถูกต้อง เกี่ยวกับข้อกฎหมายของการเลือกตั้งที่กระทำได้และทำไม่ได้ให้ประชาชนได้รับทราบ ปัญหาต่างๆ ที่เกิดขึ้นขององค์การบริหารส่วนตำบลก็ได้พยายามแก้ไข โดยเรื่องจากการประชุมประชาคมท้องถิ่นทุกหมู่บ้านในเขตองค์การบริหารส่วนตำบลในการจัดทำแผนพัฒนาท้องถิ่น

๓. ประชากร

๓.๑ ข้อมูลเกี่ยวกับจำนวนประชากร

จำนวน ๑๓ หมู่บ้าน(ปี พ.ศ. ๒๕๖๒)				
หมู่ที่	ชื่อหมู่บ้าน	จำนวนครัวเรือน	หญิง(คน)	ชาย(คน)
๑	บ้านนา	๔๔๔	๓๔๒	๒๖๔
๒	เขาวง	๑๙๒	๒๑๔	๑๙๗
๓	คณที	๑๖๓	๑๗๐	๑๕๘
๔	นาปรือ	๒๑๑	๒๕๕	๒๕๓
๕	ถ้ำสนุก	๒๘๕	๓๗๑	๓๔๙
๖	เขาวง	๒๘๘	๓๔๔	๓๒๖
๗	ท่ามะปริง	๖๙๑	๗๕๔	๗๒๔
๘	โนนงวม	๖๒๐	๕๙๒	๖๔๐
๙	सानแดง	๔๙๕	๕๘๐	๕๘๙
๑๐	นาแซะ	๒๒๒	๑๙๙	๒๒๓
๑๑	ช่องเปลี้ยก	๒๑๓	๒๗๘	๒๔๗
๑๒	สระยักษ์	๒๗๓	๓๒๘	๓๑๔
๑๓	ห้วยขนุน	๒๗๓	๒๘๒	๓๐๖
รวมทั้งสิ้น		๔,๓๗๐	๔,๗๐๙	๔,๕๙๐

หมายเหตุ : ข้อมูลจากสำนักทะเบียนอำเภอเมือง ณ เดือน มิถุนายน พ.ศ. ๒๕๖๒

ที่	หมู่บ้าน	จำนวนประชากรขององค์การบริหารส่วนตำบลบ้านนา (เปรียบเทียบย้อนหลัง ๕ ปี)											
		พ.ศ. ๒๕๕๗		พ.ศ. ๒๕๕๘		พ.ศ. ๒๕๕๙		พ.ศ. ๒๕๖๐		พ.ศ. ๒๕๖๑		พ.ศ. ๒๕๖๒	
		ชาย	หญิง	ชาย	หญิง	ชาย	หญิง	ชาย	หญิง	ชาย	หญิง	ชาย	หญิง
๑	บ้านนา	๒๔๓	๓๒๕	๒๕๔	๓๓๔	๒๕๘	๓๓๕	๒๖๓	๓๓๗	๒๖๔	๓๔๐	๒๖๔	๓๔๒
๒	บ้านเขาปูน	๑๘๗	๒๐๒	๑๙๑	๒๐๕	๑๙๐	๒๐๕	๑๙๕	๒๑๐	๑๙๗	๒๑๒	๑๙๗	๒๑๔
๓	บ้านนาคนที	๑๔๑	๑๕๖	๑๔๓	๑๖๐	๑๔๘	๑๖๒	๑๕๕	๑๖๓	๑๕๗	๑๖๘	๑๕๘	๑๗๐
๔	บ้านนาปรือ	๒๓๘	๒๓๗	๒๔๑	๒๔๑	๒๔๓	๒๔๒	๒๕๐	๒๔๖	๒๕๒	๒๕๑	๒๕๓	๒๕๕
๕	บ้านเขาวง	๓๔๐	๓๕๒	๓๔๒	๓๖๐	๓๔๕	๓๖๐	๓๔๘	๓๖๑	๓๔๙	๓๖๘	๓๔๙	๓๗๑
๖	บ้านถ้ำสนุก	๓๑๘	๓๓๑	๓๒๑	๓๓๔	๓๒๑	๓๓๖	๓๒๔	๓๓๘	๓๒๕	๓๔๐	๓๒๖	๓๔๔
๗	บ้านท่ามะปริง	๗๑๕	๗๔๒	๗๑๖	๗๔๕	๗๑๘	๗๔๖	๗๒๑	๗๕๐	๗๒๓	๗๕๓	๗๒๔	๗๕๔
๘	บ้านในง่าม	๖๒๔	๕๗๕	๖๒๘	๕๘๐	๖๓๒	๕๘๒	๖๓๗	๕๘๘	๖๓๙	๕๙๐	๖๔๐	๕๙๒
๙	บ้านसानแดง	๕๗๑	๕๖๙	๕๗๔	๕๗๒	๕๗๘	๕๗๓	๕๘๖	๕๗๘	๕๘๘	๕๗๙	๕๘๙	๕๘๐
๑๐	บ้านนาแซะ	๒๑๒	๑๘๗	๒๑๔	๑๙๒	๒๑๕	๑๙๒	๒๒๐	๑๙๕	๒๒๑	๑๙๖	๒๒๓	๑๙๙
๑๑	บ้านช่องเพลิง	๒๓๒	๒๖๖	๒๓๗	๒๗๑	๒๔๐	๒๗๒	๒๔๕	๒๗๓	๒๔๖	๒๗๖	๒๔๗	๒๗๘
๑๒	บ้านสระยักษ์	๓๐๑	๓๑๒	๓๐๓	๓๑๖	๓๐๕	๓๑๘	๓๑๒	๓๒๑	๓๑๔	๓๒๕	๓๑๔	๓๒๘
๑๓	บ้านห้วยขนุน	๒๙๔	๒๗๑	๒๙๘	๒๗๗	๓๐๑	๒๗๘	๓๐๔	๒๘๐	๓๐๕	๒๘๒	๓๐๖	๒๘๒
รวม		๔,๔๑๖	๔,๕๒๕	๔,๔๓๘	๔,๕๘๗	๔,๔๙๔	๔,๖๐๑	๔,๕๖๐	๔,๖๔๐	๔,๕๘๐	๔,๖๘๑	๔,๕๙๐	๔,๗๐๙
		๘,๙๔๑		๙,๐๒๕		๙,๐๙๕		๙,๒๐๐		๙,๒๖๑		๙,๒๙๙	

หมายเหตุ : ข้อมูลจากสำนักทะเบียนอำเภอเมือง ณ เดือน มิถุนายน พ.ศ. ๒๕๖๒

๔.๑ การศึกษา

ด้านการศึกษาในเขตองค์การบริหารส่วนตำบลบ้านนา มีการจัดการด้านการศึกษา โดยมี ศูนย์พัฒนาเด็กเล็กขององค์การบริหารส่วนตำบลบ้านนา จำนวน ๒ แห่ง มีโรงเรียนสังกัด สำนักงานคณะกรรมการการศึกษาขั้นพื้นฐาน (สพฐ.) จำนวน ๒ แห่ง ตามข้อมูล ดังนี้

ศูนย์พัฒนาเด็กเล็กก่อนวัยเรียนประจำปีการศึกษา พ.ศ. ๒๕๖๒

ที่	ชื่อศูนย์พัฒนาเด็กเล็ก	ที่ตั้ง	พ.ศ. ๒๕๖๒		
		หมู่ที่	ชาย	หญิง	รวม
๑	ศูนย์พัฒนาเด็กเล็ก อบต.บ้านนา	๑๑	๒๐	๑๗	๓๗
๒	ศูนย์พัฒนาเด็กเล็กบ้านท่ามะปริง	๙	๒๓	๒๔	๔๗
รวม			๔๓	๔๑	๘๔

→ ศูนย์พัฒนาเด็กเล็กบ้านนา

- มีครูผู้ดูแลเด็ก จำนวน ๑ คน
- มีผู้ช่วยครูผู้ดูแลเด็ก จำนวน ๑ คน

→ ศูนย์พัฒนาเด็กเล็กบ้านท่ามะปริง

- มีครูผู้ดูแลเด็ก จำนวน ๑ คน
- มีผู้ช่วยครูผู้ดูแลเด็ก จำนวน ๒ คน

ที่อ่านหนังสือประจำหมู่บ้าน จำนวน ๑๓ แห่งดังนี้

- หมู่ที่ ๑ บ้านนา
- หมู่ที่ ๒ บ้านเขาปูน
- หมู่ที่ ๓ บ้านคณสี
- หมู่ที่ ๔ บ้านนาปรือ
- หมู่ที่ ๕ บ้านถ้ำสนุก
- หมู่ที่ ๖ บ้านเขาวง
- หมู่ที่ ๗ บ้านท่ามะปริง
- หมู่ที่ ๘ บ้านในงวม
- หมู่ที่ ๙ บ้านसानแดง
- หมู่ที่ ๑๐ บ้านนาแซะ
- หมู่ที่ ๑๑ บ้านช่องเพลิงยก
- หมู่ที่ ๑๒ บ้านสระยักษ์
- หมู่ที่ ๑๓ บ้านห้วยขนุน

สภาเด็กและเยาวชนตำบลบ้านนา

องค์การบริหารส่วนตำบลบ้านนา ได้จัดตั้งสภาเด็กและเยาวชนขึ้น จำนวน ๑ แห่ง เพื่อเป็นองค์กรเครือข่ายเชื่อมโยงกลุ่มเด็กและเยาวชนในองค์การบริหารส่วนตำบลบ้านนา ที่มีการดำเนินงานในด้านต่างๆ เข้าด้วยกันอย่างเป็นระบบ เพื่อแสวงหาแนวทางในการส่งเสริมและพัฒนาเด็กและเยาวชนภายในองค์การบริหารส่วนตำบลบ้านนาภายใต้หลักการ “สภาเด็กและเยาวชนตำบลบ้านนา” ซึ่งในปัจจุบันนี้สภาเด็กและเยาวชนเป็นองค์กรนิติบุคคล ภายใต้พระราชบัญญัติส่งเสริมการพัฒนาเด็กและเยาวชนแห่งชาติ พุทธศักราช ๒๕๕๐ และที่แก้ไขเพิ่มเติม (ฉบับที่ ๒) พ.ศ. ๒๕๖๐ โดยสภาเด็กและเยาวชนมีสำนักงานตั้งอยู่ที่ องค์การบริหารส่วนตำบลบ้านนา อำเภอเมือง จังหวัดชุมพร โดยได้ดำเนินการแต่งตั้งคณะกรรมการบริหารสภาเด็กและเยาวชน เพื่อส่งเสริมสนับสนุน และประสานงานการดำเนินการของสภาเด็กและเยาวชน

ข้อมูลโรงเรียนสังกัด สำนักงานคณะกรรมการการศึกษาขั้นพื้นฐาน (สพฐ.)

ชื่อสถานศึกษา	จำนวนนักเรียน									รวม
	อนุบาล			ประถมศึกษา						
	อนุบาล๑	อนุบาล๒	อนุบาล๓	ป.๑	ป.๒	ป.๓	ป.๔	ป.๕	ป.๖	
๑. โรงเรียนบ้านเขาวง	-	๑๑	๑๖	๒๕	๑๗	๑๘	๑๐	๕	๑๐	๑๑๒
๒. โรงเรียนบ้านท่ามะปริง	-	๑๙	๑๖	๑๘	๒๓	๒๔	๑๕	๑๘	๑๔	๑๔๗
รวมทั้งสิ้น		๓๐	๓๒	๔๓	๔๐	๓๒๒	๒๕	๒๓	๒๔	๒๕๙

หมายเหตุ : ข้อมูลจากสำนักงานคณะกรรมการการศึกษาขั้นพื้นฐาน ณ วันที่ ๑๐ มิถุนายน ๒๕๖๒

๔.๒ สาธารณสุข

การสาธารณสุข

ตำบลบ้านนา มีโรงพยาบาลส่งเสริมสุขภาพตำบล ที่ให้บริการทางด้านอนามัยขั้นพื้นฐานแก่ประชาชน ได้แก่ โรงพยาบาลส่งเสริมสุขภาพตำบลบ้านนา ตั้งอยู่ หมู่ที่ ๖ บ้านเขาวง ให้บริการประชาชนในหมู่ที่ ๑,๒,๓,๔,๕,๖,๗,๘,๑๑,๑๒,๑๓ รวมจำนวน ๑๑ หมู่บ้าน อีก ๒ หมู่บ้าน ได้แก่หมู่ที่ ๘ และหมู่ที่ ๑๐ นั้น ใช้บริการจากโรงพยาบาลส่งเสริมสุขภาพตำบลบ้านท่าไม้ลาย ซึ่งตั้งอยู่ในเขตตำบลวังใหม่

นอกจากนี้ ในตำบลยังมีการแต่งตั้งอาสาสมัครสาธารณสุขประจำหมู่บ้าน(อสม.) และผู้สื่อข่าวสาธารณสุข ซึ่งคัดเลือกจากประชาชนในหมู่บ้าน เพื่อให้การช่วยเหลือทางด้านสาธารณสุขขั้นพื้นฐานในหมู่บ้าน

ความปลอดภัยในชีวิตและทรัพย์สิน

สถานีตำรวจตำบลบ้านนาในขณะนี้ยังไม่มีสถานีตำรวจในตำบล การดูแลและการรักษาความสงบเรียบร้อยในชีวิตและทรัพย์สิน จึงอยู่ในเขตความรับผิดชอบของสถานีตำรวจภูธรตำบลวังใหม่

การดูแลรักษาความปลอดภัยอื่นๆ ในการดูแลรักษาความสงบเรียบร้อยภายในหมู่บ้านและตำบล นอกเหนือจากหน้าที่และความรับผิดชอบ ของเจ้าหน้าที่ตำรวจแล้ว ตำบลบ้านนา ยังมีตำรวจชุมชน (ตชต.) และอาสาสมัครป้องกันภัยฝ่ายพลเรือน(อปพร.) ช่วยเหลือในการดูแลรักษาความสงบเรียบร้อย โดยมีการจัดเวรยามและตั้งป้อมยามเพื่อปฏิบัติหน้าที่คุ้มครอง ป้องกันชีวิตและทรัพย์สินของราษฎร

๔.๓ อาชญากรรม

องค์การบริหารส่วนตำบลบ้านนาไม่มีเหตุอาชญากรรมเกิดขึ้น แต่มีเหตุการณ์ลักขโมยทรัพย์สินประชาชน ซึ่งองค์การบริหารส่วนตำบลบ้านนาก็ได้ดำเนินการป้องกันการเกิดเหตุดังกล่าว จากการสำรวจข้อมูลพื้นฐานพบว่า ส่วนมากครัวเรือนมีการป้องกันอุบัติเหตุอย่างถูกวิธีมีความปลอดภัยในชีวิตและทรัพย์สิน ปัญหาคือจากข้อมูลที่สำรวจพบว่ามี การป้องกันอุบัติเหตุ อาชญากรรม วิธีการแก้ปัญหาขององค์การบริหารส่วนตำบลบ้านนาในปีงบประมาณ ๒๕๖๓ นั้นได้บรรจุโครงการติดตั้งไฟฟ้าสาธารณะบริเวณจุดเสี่ยง ในแผนพัฒนาท้องถิ่นห้าปี ๒๕๖๑-๒๕๖๕ เรียบร้อยแล้ว รวมทั้งได้ตั้งจุดตรวจ จุดสกัด จุดบริการ ในช่วงเทศกาลที่มีวันหยุดหลายวัน เพื่ออำนวยความสะดวกให้กับประชาชน

๔.๔ ยาเสพติด

ปัญหาเสพติดในองค์การบริหารส่วนตำบลบ้านนา จากการที่ทางสถานีตำรวจภูธรเมืองได้แจ้งให้กับองค์การบริหารส่วนตำบลบ้านนาทราบนั้นพบว่าในเขตองค์การบริหารส่วนตำบลบ้านนามีผู้ที่ติดยาเสพติดแต่เมื่อเทียบกับพื้นที่อื่นถือว่าน้อย และยังไม่พบผู้ค้า เหตุผลก็เนื่องมาจากว่าได้รับความร่วมมือกับทางผู้นำประชาชน หน่วยงานขององค์การบริหารส่วนตำบลบ้านนาที่ช่วยสอดส่องดูแลอยู่เป็นประจำ การแก้ไขปัญหายขององค์การบริหารส่วนตำบลบ้านนาสามารถทำได้เฉพาะตามอำนาจหน้าที่เท่านั้น เช่น การณรงค์ การประชาสัมพันธ์ การแจ้งเบาะแส การฝึกอบรมให้ความรู้ ถ้านอกเหนือจากอำนาจหน้าที่ ก็เป็นเรื่องของอำเภอหรือตำรวจแล้วแต่กรณี ทั้งนี้ องค์การบริหารส่วนตำบลบ้านนาก็ได้ให้ความร่วมมือมาโดยตลอด

๔.๕ การสังคมสงเคราะห์

องค์การบริหารส่วนตำบลบ้านนาได้ดำเนินการด้านสังคมสงเคราะห์ ดังนี้

- (๑) ดำเนินการจ่ายเบี้ยยังชีพให้กับผู้สูงอายุ ผู้พิการ และผู้ป่วยเอดส์
- (๒) รับผิดชอบและประสานโครงการเงินอุดหนุนเพื่อการเลี้ยงดูเด็กแรกเกิด
- (๓) ประสานการทำบัตรผู้พิการ
- (๔) จัดตั้งโรงเรียนผู้สูงอายุ
- (๕) ดำเนินการโครงการฝึกอบรมทักษะอาชีพให้กับประชาชนทั่วไป
- (๖) ดำเนินโครงการสงเคราะห์ครอบครัวผู้ยากไร้ที่ตกเกณฑ์ จปฐ.
- (๗) ดำเนินโครงการสร้างและซ่อมที่อยู่อาศัยให้กับผู้ยากไร้ รายได้น้อย ผู้ด้อยโอกาสไร้ที่พึ่ง
- (๘) อุดหนุนกองทุนสวัสดิการชุมชน
- (๙) ประสานการให้ความช่วยเหลือของจังหวัด อำเภอ หน่วยงานต่างๆ ที่ให้การสนับสนุน

๕. ระบบบริการพื้นฐาน

๕.๑ การคมนาคมขนส่ง

องค์การบริหารส่วนตำบลบ้านนา มีถนนสายเอเชียตัดผ่าน แต่มี บขส. ตั้งอยู่ในตำบลขุนกระโทง และเป็นเส้นทางที่รถประจำทางวิ่งผ่านโดยวิ่งจากขนส่งชุมพร ผ่านตำบลบ้านนา ไปตำบลลำสิงห์

๕.๒ การไฟฟ้า

การขยายเขตไฟฟ้า ปัจจุบันมีไฟฟ้าใช้ทุกครัวเรือน คิดเป็น ๙๙ เปอร์เซ็นต์ ปัญหาคือไฟฟ้าส่องสว่างทางหรือที่สาธารณะยังไม่สามารถดำเนินการได้ องค์การบริหารส่วนตำบลจึงหาแนวทางเพื่อดำเนินการ

๕.๓ การประปา

การประปาขององค์การบริหารส่วนตำบลบ้านนาไม่มีกิจการประปาแต่ละหมู่บ้านได้บริหารจัดการเอง และทุกหมู่บ้านสามารถให้บริการได้ครอบคลุมทุกหลังคาเรือน คิดเป็น ๘๐ เปอร์เซ็นต์ แต่จะมีปัญหาในปีที่ผ่านมา มีบางหมู่บ้านที่เกิดปัญหาภัยแล้งซึ่งทางองค์การบริหารส่วนตำบลบ้านนาได้แก้ไขปัญหาโดยการนำน้ำประปาไปใส่ถังประปาและสามารถแก้ไขปัญหาให้ประชาชนได้ องค์การบริหารส่วนตำบลก็ได้นำโครงการเกี่ยวกับพัฒนาแหล่งน้ำบรรจุในแผนพัฒนาห้าปีเพื่อที่จะพิจารณาดำเนินการในปีต่อไปเมื่อมีงบประมาณและความจำเป็นก็สามารถดำเนินโครงการได้ต่อเนื่องเพื่อตอบสนองต่อความต้องการของประชาชนต่อไป **แหล่งน้ำดิบที่ใช้ผลิตน้ำประปาได้**

๕.๔ โทรศัพท์

ปัจจุบันในพื้นที่ขององค์การบริหารส่วนตำบลบ้านนา ไม่มีโทรศัพท์สาธารณะ เนื่องจากประชาชนได้นิยมใช้โทรศัพท์ส่วนบุคคลแทน ซึ่งสามารถติดต่อสื่อสารได้รวดเร็ว และสามารถใช้บริการอินเทอร์เน็ต หรือเน็ตประชารัฐซึ่งมีจุดบริการบริเวณศาลาประจำหมู่บ้าน เช่น โทรศัพท์มือถือ สำหรับสถานที่ราชการ ยังคงใช้ระบบโทรศัพท์พื้นฐานในการติดต่อสื่อสาร ใช้อยู่

๕.๕ ไปรษณีย์/การสื่อสาร/การขนส่ง และวัสดุ ครุภัณฑ์

องค์การบริหารส่วนตำบลบ้านนา ไม่มีไปรษณีย์ แต่มีบริการไปรษณีย์สื่แยกปฐมพร ซึ่งมีจำนวน ๑ แห่งให้บริการ เวลา ๐๘.๐๐ – ๑๖.๐๐ น. ในวันจันทร์ – เสาร์ (วันเสาร์ครึ่งวัน) หยุดวันอาทิตย์

- มีบริการให้ใช้อินเทอร์เน็ตฟรี ที่สำนักงานองค์การบริหารส่วนตำบลบ้านนา
- องค์การบริหารส่วนตำบลบ้านนา มีวัสดุ ครุภัณฑ์ในการปฏิบัติหน้าที่ แต่ก็มีบางรายการที่ยังคลาดแคลนเนื่องจากมีงบประมาณไม่เพียงพอ วัสดุ ครุภัณฑ์ต่างๆ นั้นมีไว้สำหรับการปฏิบัติหน้าที่ของเจ้าหน้าที่ องค์การบริหารส่วนตำบลบ้านนาในการดำเนินภารกิจบริการสาธารณะเพื่อประโยชน์ของประชาชนเท่านั้น แต่หากประชาชนเดือดร้อน หรือหน่วยงานอื่นเดือดร้อน ก็สามารถมายืมใช้ได้

๖. ระบบเศรษฐกิจ

๖.๑ การเกษตร

ในเขตองค์การบริหารส่วนตำบลบ้านนา ประชาชนส่วนใหญ่ประกอบอาชีพเกษตรกรรมเป็นหลัก เช่น ทำสวนกาแฟ สวนทุเรียน สวนยางพารา และสวนปาล์มน้ำมัน

๖.๒ การประมง

ในเขตองค์การบริหารส่วนตำบลบ้านนาไม่มีการประมง เป็นการจับปลาตามธรรมชาติในบริเวณในครัวเรือนตามฤดูกาลเท่านั้น

๖.๓ การปศุสัตว์

การปศุสัตว์ในเขตองค์การบริหารส่วนตำบลบ้านนา เป็นการประกอบกิจการในลักษณะเลี้ยงในครัวเรือนเป็นอาชีพหลักและอาชีพเสริม เช่น การเลี้ยงไก่ เป็ด โค สุกร กระบือเพื่อจำหน่ายและบริโภคเองในครัวเรือน

๖.๔ การบริการ

รีสอร์ท	จำนวน	-	แห่ง
ร้านอาหาร/คาราโอเกะ	จำนวน	๒	แห่ง

๖.๕ การท่องเที่ยว

ในเขตพื้นที่องค์การบริหารส่วนตำบลบ้านนาไม่มีแหล่งท่องเที่ยว แต่ได้ส่งเสริมการท่องเที่ยวให้เกิดขึ้นในพื้นที่ เช่น การจัดงานประเพณีต่างๆ และส่งเสริมกิจกรรมของวัด

๖.๖ อุตสาหกรรม

ในเขตองค์การบริหารส่วนตำบลบ้านนาไม่มีอุตสาหกรรม แต่มีการประกอบ

๖.๗ การพาณิชย์และกลุ่มอาชีพ

การพาณิชย์

ธนาคาร	-	แห่ง	สถานีบริการน้ำมัน	๒	แห่ง
บริษัท	-	แห่ง	ศูนย์การค้า/ห้างสรรพสินค้า	-	แห่ง
ห้างหุ้นส่วนจำกัด	-	แห่ง	ตลาดสด	-	แห่ง
ร้านค้าต่างๆ	๒๕	แห่ง	โรงฆ่าสัตว์	-	แห่ง
ซูเปอร์มาเก็ต	-	แห่ง	อู่ซ่อมรถ	๔	แห่ง

องค์กร/กลุ่มอาชีพ

จากการจัดเวทีชุมชนและสอบถามตัวแทนกลุ่มและองค์กรในชุมชน ทำให้ได้ข้อมูลกลุ่มต่างๆ ในตำบลบ้านนา ดังนี้ กลุ่มผลิตดอกไม้จันทน์ พวงหรีด ตุ๊กตา ลองกอง มังคุด และกลุ่มแปรรูปผลผลิตทางการเกษตร

๖.๘ แรงงาน

จากการสำรวจข้อมูลพื้นฐานพบว่า ประชากรที่มีอายุ ๑๕ - ๖๐ ปี อยู่ในกำลังแรงงาน ร้อยละ ๙๕ เมื่อเทียบกับอัตราส่วนกับจังหวัด ร้อยละ ๗๓.๙๙ ซึ่งสูงกว่ามาก แต่ค่าแรงในพื้นที่ต่ำกว่าระดับจังหวัด โดยเฉพาะแรงงานด้านการเกษตร ประชากรอายุระหว่าง ๒๕ - ๕๐ ปี บางส่วน ไปรับจ้างทำงานนอกพื้นที่ รวมทั้งแรงงานที่ไปทำงานต่างประเทศ ปัญหาที่พบคือ ประชากรต้องไปทำงานนอกพื้นที่ในเมืองที่มีโรงงาน อุตสาหกรรม บริษัท ห้างร้านใหญ่ๆ เพราะในพื้นที่ไม่มีโรงงานอุตสาหกรรมที่มีการจ้างแรงงานเยอะ เพราะพื้นที่ส่วนมากเป็นที่อยู่อาศัย ปัญหานี้ยังไม่สามารถแก้ไขได้

๗. ศาสนา ประเพณี วัฒนธรรม

๗.๑ การนับถือศาสนา

ประชาชนในตำบลบ้านนาจะนับถือศาสนาพุทธโดยมีศาสนสถาน ๖ แห่งดังนี้

ที่	ชื่อศาสนสถาน	สถานที่ตั้ง	
		บ้าน	หมู่ที่
๑	วัดบ้านนา	บ้านนา	๑
๒	สำนักสงฆ์ดอนมะม่วง	บ้านนา	๑
๓	วัดสุวรรณคีรี(เขาปูน)	บ้านเขาปูน	๒
๔	วัดคณทีธรรมาราม	บ้านคณที	๓
๕	สำนักสงฆ์ถ้ำสนุก	บ้านถ้ำสนุก	๕
๖	สำนักสงฆ์ถ้ำพระนโม	บ้านเขาวง	๖
๗	วัดท่ามะปริง	บ้านท่ามะปริง	๗
๘	สำนักสงฆ์บ้านควนจำปา	บ้านควนจำปา	๑๑
๙	สำนักสงฆ์ถ้ำข้างเขือก	บ้านสระยักษ์	๑๒

๗.๒ ประเพณีและงานประจำปี

- ประเพณีวันขึ้นปีใหม่ ประมาณเดือน มกราคม
- ประเพณีขึ้นเบญจาผู้สูงอายุ ประมาณเดือน เมษายน
- ประเพณีวันแห่เทียนเข้าพรรษา ประมาณเดือน กรกฎาคม
- ประเพณีแข่งขันลอยกระทงและแข่งขันเรือยาว ประมาณเดือน พฤศจิกายน

๗.๓ ภูมิปัญญาท้องถิ่น ภาษาถิ่น

ภูมิปัญญาท้องถิ่น ประชาชนในเขตพื้นที่ได้อนุรักษ์ภูมิปัญญาท้องถิ่น

๗.๔ สินค้าพื้นเมืองและของที่ระลึก

ประชาชนในตำบลบ้านนาได้มีสินค้าพื้นเมืองและของฝากส่วนใหญ่จะเป็น กล้วยหอม ทะเรียน ลองกอง มังคุด และผลไม้ตามฤดูกาล

๘. ทรัพยากรธรรมชาติ

๘.๑ น้ำที่ใช้ในการอุปโภค-บริโภค เป็นน้ำที่ได้จากน้ำฝน และน้ำดิบจาก ซึ่งจะต้องนำมาผ่านกระบวนการของระบบประปา สำหรับน้ำใต้ดินมีปริมาณน้อย ไม่สามารถนำขึ้นมาใช้ให้พอเพียงได้ สามารถใช้อุปโภค บริโภค และเพื่อการเกษตรได้

๘.๒ ป่าไม้ ในเขตพื้นที่องค์การบริหารส่วนตำบลบ้านนามีป่าไม้

๘.๓ ภูเขา ในเขตพื้นที่องค์การบริหารส่วนตำบลบ้านนาส่วนใหญ่เป็นที่ราบสูง

๘.๔ คุณภาพของทรัพยากรธรรมชาติ

ในพื้นที่ขององค์การบริหารส่วนตำบลบ้านนาส่วนมากเป็นพื้นที่สำหรับเพาะปลูก เป็นที่สวน ที่อยู่อาศัย ร้านค้า สถานประกอบการ ตามลำดับ และมีพื้นที่เพียงเล็กน้อยที่เป็นพื้นที่สาธารณะ ทรัพยากรธรรมชาติในพื้นที่ ก็ได้แก่ ดิน น้ำ ต้นไม้ อากาศที่ไม่มีมลพิษ ปัญหาคือ ในช่วงฤดูแล้งน้ำที่ใช้ในการอุปโภค-บริโภคได้ ต้องอาศัยน้ำดิบจากแหล่งอื่นและน้ำฝนน้ำในการเกษตรก็ต้องรอฤดูฝน มีแหล่งน้ำใช้ในการเกษตรไม่เพียงพอ ปัญหาคือยังไม่สามารถหาแหล่งน้ำสำหรับการเกษตรได้เพิ่มขึ้น เพราะพื้นที่ส่วนมากเป็นของประชาชน เอกชน โครงการปลูกต้นไม้ในวันสำคัญต่างๆ ในพื้นที่ของสาธารณะรวมทั้งปรับปรุงสภาพภูมิทัศน์ให้ร่มรื่นสวยงาม เป็นที่พักผ่อนหย่อนใจของประชาชน ฯลฯ

ยุทธศาสตร์การพัฒนาศูนย์ปกครองส่วนท้องถิ่น

๑. ความสัมพันธ์ระหว่างแผนพัฒนาระดับมหภาค

๑.๑ แผนยุทธศาสตร์ชาติ ๒๐ ปี (พ.ศ. ๒๕๖๑ - ๒๕๘๐)

โดยที่รัฐธรรมนูญแห่งราชอาณาจักรไทย มาตรา ๖๕ กำหนดให้รัฐพึงจัดให้มียุทธศาสตร์ชาติเป็นเป้าหมายการพัฒนาประเทศอย่างยั่งยืน ตามหลักธรรมาภิบาลเพื่อใช้เป็นกรอบในการจัดทำแผนต่างๆให้สอดคล้องและบูรณาการกันเพื่อให้เกิดเป็นพลังผลักดันร่วมกันไปสู่เป้าหมายดังกล่าว โดยให้เป็นไปตามที่กำหนดในกฎหมายว่าด้วยการจัดทำยุทธศาสตร์ชาติ และต่อมาได้มีการตราพระราชบัญญัติการจัดทำยุทธศาสตร์ชาติ พ.ศ. ๒๕๖๐ มีผลบังคับใช้เมื่อวันที่ ๑ สิงหาคม ๒๕๖๐ โดยกำหนดให้มีการแต่งตั้งคณะกรรมการยุทธศาสตร์ชาติ เพื่อรับผิดชอบในการจัดทำร่างยุทธศาสตร์ชาติ กำหนดวิธีการการมีส่วนร่วมของประชาชนในการจัดทำร่างยุทธศาสตร์ชาติ ในการติดตาม การตรวจสอบ และการประเมินผล รวมทั้งกำหนดมาตรการส่งเสริมและสนับสนุนให้ประชาชนทุกภาคส่วนดำเนินการให้สอดคล้องกับยุทธศาสตร์ชาติ

เพื่อให้เป็นไปตามที่กำหนดในพระราชบัญญัติการจัดทำ ยุทธศาสตร์ชาติ พ.ศ. ๒๕๖๐ คณะกรรมการยุทธศาสตร์ชาติได้แต่งตั้งคณะกรรมการจัดทำยุทธศาสตร์ชาติด้านต่างๆ รวม ๖ คณะอันประกอบด้วย คณะกรรมการจัดทำยุทธศาสตร์ชาติด้านความมั่นคง คณะกรรมการจัดทำยุทธศาสตร์ชาติด้านการสร้างความสามารถในการแข่งขัน คณะกรรมการจัดทำยุทธศาสตร์ชาติด้านการพัฒนาและเสริมสร้างศักยภาพทรัพยากรมนุษย์ คณะกรรมการจัดทำยุทธศาสตร์ชาติด้านการสร้างโอกาสและความเสมอภาคทางสังคม คณะกรรมการจัดทำยุทธศาสตร์ชาติด้านการสร้างการเติบโตบนคุณภาพชีวิตที่เป็นมิตรต่อสิ่งแวดล้อม และคณะกรรมการจัดทำยุทธศาสตร์ชาติด้านการปรับสมดุลและพัฒนาระบบการบริหารจัดการภาครัฐ เพื่อรับผิดชอบในการดำเนินการจัดทำร่างยุทธศาสตร์ชาติให้เป็นไปตามหลักเกณฑ์ วิธีการ และเงื่อนไขที่กำหนด ตลอดจนได้จัดให้มีการรับฟังความคิดเห็นของประชาชนและหน่วยงานของรัฐที่เกี่ยวข้องอย่างกว้างขวางเพื่อประกอบการพิจารณาจัดทำร่างยุทธศาสตร์ชาติตามที่กฎหมายกำหนดแล้ว

ยุทธศาสตร์ชาติ ๒๐ ปี (พ.ศ. ๒๕๖๑-๒๕๘๐) เป็นยุทธศาสตร์ชาติฉบับแรกของประเทศไทยตามรัฐธรรมนูญแห่งราชอาณาจักรไทย ซึ่งจะต้องนำไปสู่การปฏิบัติเพื่อให้ประเทศไทยบรรลุวิสัยทัศน์ “ประเทศไทยมีความมั่นคง มั่งคั่ง ยั่งยืน เป็นประเทศพัฒนาแล้ว ด้วยการพัฒนาตามหลักปรัชญาของเศรษฐกิจพอเพียง” ภายในช่วงเวลาดังกล่าว เพื่อความสุขของคนไทยทุกคน

สถานการณ์ แนวโน้ม วิสัยทัศน์ และเป้าหมายในการพัฒนาประเทศ

๑. บทนำ

การพัฒนาประเทศไทยนับตั้งแต่แผนพัฒนาเศรษฐกิจและสังคมแห่งชาติ ฉบับที่ ๑ เป็นต้นมาได้ส่งผลให้ประเทศมีการพัฒนาในทุกมิติ ทั้งในด้านเศรษฐกิจที่ประเทศไทยได้รับการยกระดับเป็นประเทศในกลุ่มบนของกลุ่มประเทศระดับรายได้ปานกลาง ในด้านสังคมที่มีการพัฒนาคุณภาพชีวิตของประชาชนส่งผลให้ประเทศไทยหลุดพ้นจากการเป็นประเทศยากจน และในด้านสิ่งแวดล้อมที่ประเทศไทยมีข้อได้เปรียบในความหลากหลายเชิงนิเวศ อย่างไรก็ตาม ประเทศไทยยังมีความท้าทายต่อการพัฒนาที่สำคัญ อาทิ อัตราการขยายตัวทางเศรษฐกิจในปี ๒๕๖๐ ที่ร้อยละ ๓.๙ ถือว่าอยู่ในระดับต่ำกว่าศักยภาพ เมื่อเทียบกับร้อยละ ๖.๐ ต่อปีในช่วงเวลาเกือบ ๖ ทศวรรษที่ผ่านมา โดยมีสาเหตุหลักจากการชะลอตัวของการ

ลงทุนภายในประเทศและสถานการณ์เศรษฐกิจโลกที่ยังไม่ฟื้นตัวได้เต็มที่โครงสร้างเศรษฐกิจไทยที่ยังไม่สามารถขับเคลื่อนด้วยนวัตกรรมได้อย่างเต็มประสิทธิภาพภาคบริการและภาคเกษตรมีผลผลิตภาพการผลิตในระดับต่ำ ขาดการนำเทคโนโลยีเข้ามาเพิ่มประสิทธิภาพในการผลิต ประกอบกับแรงงานไทยยังมีปัญหาเรื่องคุณภาพและสมรรถนะที่ไม่สอดคล้องกับความต้องการในการขับเคลื่อนการพัฒนาของประเทศ

นอกจากนั้น ศักยภาพและคุณภาพของประชากรไทยทุกช่วงวัยยังคงเป็นปัจจัยท้าทายสำคัญต่อการพัฒนาประเทศ แม้ว่าการเข้าถึงระบบบริการสาธารณสุข การศึกษา บริการสาธารณสุข โครงสร้างพื้นฐานต่างๆ และการคุ้มครองทางสังคมอื่น ๆ ของคนไทยมีความครอบคลุมเพิ่มมากขึ้น แต่ยังคงมีปัญหาเรื่องคุณภาพการให้บริการที่มีมาตรฐานแตกต่างกันระหว่างพื้นที่ ซึ่งเป็นหนึ่งในสาเหตุหลักที่ทำให้ประเทศไทยยังคงมีปัญหาความเหลื่อมล้ำในหลายมิติ ขณะที่ปัญหาด้านความยากจนยังคงเป็นประเด็นท้าทายในการยกระดับการพัฒนาประเทศให้ประชาชนมีรายได้สูงขึ้นและแก้ปัญหาความเหลื่อมล้ำอย่างยั่งยืน ขณะเดียวกันการวางกลยุทธ์ระยะยาวในการฟื้นฟู การใช้ และการรักษาทรัพยากรอย่างบูรณาการเพื่อการพัฒนาประเทศที่ผ่านมายังขาดความชัดเจน ส่งผลให้ทรัพยากรธรรมชาติและสิ่งแวดล้อมของประเทศยังมีปัญหาการใช้อย่างสิ้นเปลืองและเสื่อมโทรมลงอย่างรวดเร็ว

ทั้งนี้ ปัญหาดังกล่าวข้างต้นมีสาเหตุส่วนหนึ่งมาจากประสิทธิภาพการบริหารจัดการภาครัฐ การพัฒนาประเทศขาดความต่อเนื่องและความยืดหยุ่นในการตอบสนองต่อความต้องการและปัญหาของประชาชน ขณะที่ความมั่นคงภายในประเทศยังมีหลายประเด็นที่ต้องเสริมสร้างให้เกิดความเข้มแข็ง ลดความขัดแย้งทางความคิดและอุดมการณ์ที่มีรากฐานมาจากความเหลื่อมล้ำ ความไม่เสมอภาค การขาดความเชื่อมั่นในกระบวนการยุติธรรม และปัญหาการขาดเสถียรภาพทางการเมืองตลอดจนส่งเสริมคนในชาติให้ยึดมั่นสถาบันหลักเป็นศูนย์รวมจิตใจให้เกิดความรักและความสามัคคี

ในขณะเดียวกัน การเปลี่ยนแปลงโครงสร้างประชากรที่มีสัดส่วนประชากรวัยแรงงานและวัยเด็กที่ลดลงและประชากรสูงอายุที่เพิ่มขึ้นอย่างต่อเนื่อง จะเป็นปัจจัยเสี่ยงสำคัญที่จะทำให้การพัฒนาประเทศในมิติต่าง ๆ มีความท้าทายมากขึ้น ทั้งในส่วนของเสถียรภาพทางการเงินการคลังของประเทศในการจัดสวัสดิการเพื่อดูแลผู้สูงอายุที่เพิ่มสูงขึ้น การลงทุนและการออม การเจริญเติบโตทางเศรษฐกิจของประเทศ ความมั่นคงทางสังคม การบริหารจัดการทรัพยากรธรรมชาติอย่างยั่งยืนซึ่งจะเป็นประเด็นท้าทายต่อการขับเคลื่อนประเทศไปสู่การเป็นประเทศพัฒนาแล้ว

๒. ปัจจัยและแนวโน้มที่คาดว่าจะส่งผลต่อการพัฒนาประเทศ

แม้ว่าประเทศไทยจะมีตำแหน่งที่ตั้งที่สามารถเป็นศูนย์กลางในการเชื่อมโยงในภูมิภาค และเป็นประตูสู่เอเชีย แต่การที่มีอาณาเขตติดกับประเทศเพื่อนบ้านหลายประเทศ ทำให้ปัญหาด้านเขตแดนกับประเทศเพื่อนบ้านยังคงเป็นความท้าทายด้านความมั่นคงในอนาคต นอกจากนี้ ประเทศไทยยังคงต้องให้ความสำคัญกับปัญหาด้านความมั่นคงอื่น ๆ ที่มีความซับซ้อน ละเอียดอ่อน และมีความเชื่อมโยงกันหลายมิติ ที่อาจเป็นประเด็นท้าทายต่อการสร้างบรรยากาศความไว้วางใจระหว่างรัฐกับประชาชนและระหว่างประชาชนกับประชาชน ซึ่งรวมถึงการสร้างสามัคคีของคนในชาติที่จะนำไปสู่การแก้ปัญหาความขัดแย้งระหว่างกลุ่มประชากรไทยที่มีแนวคิดและความเชื่อที่แตกต่างกันอย่างยั่งยืน นอกจากนี้ การขยายอิทธิพลและการเพิ่มบทบาทของประเทศมหาอำนาจ ที่อาจก่อให้เกิดการเปลี่ยนแปลงไปสู่ระบบหลายขั้วอำนาจ หรือเกิดการย้ายขั้วอำนาจทางเศรษฐกิจ ซึ่งอาจส่งผลกระทบต่อเสถียรภาพทางเศรษฐกิจของประเทศในอนาคต ขณะที่องค์กรที่ไม่ใช่รัฐ องค์กรการระหว่างประเทศ และบริษัทข้ามชาติ จะมีบทบาทมากขึ้นในการกำหนดกฎ ระเบียบ ทิศทาง ความสัมพันธ์และมาตรฐานสากลต่างๆ ทั้งในด้านความมั่นคง และเศรษฐกิจ รวมทั้งการรวมกลุ่มเศรษฐกิจและการ

เปิดเสรีในภูมิภาคที่นำไปสู่ความเชื่อมโยงในทุกกระบวน อาจก่อให้เกิดความเสี่ยงด้านอาชญากรรมข้ามชาติและเศรษฐกิจจนกระบวน รวมทั้งปัญหาเสพติด การค้ามนุษย์ และการลักลอบเข้าเมือง

ในทางกลับกัน ความเปลี่ยนแปลงจากโลกาภิวัตน์และความก้าวหน้าทางวิทยาศาสตร์และเทคโนโลยีที่ได้รับการพัฒนาอย่างก้าวกระโดดจะก่อให้เกิดนวัตกรรมอย่างพลิกผัน อาทิ เทคโนโลยีปัญญาประดิษฐ์ อินเทอร์เน็ตในทุกสิ่ง การวิเคราะห์ข้อมูลขนาดใหญ่ ทุนยนต์และโดรน เทคโนโลยีพันธุกรรมสมัยใหม่ และเทคโนโลยีทางการเงิน ซึ่งตัวอย่างแนวโน้มการพัฒนาเทคโนโลยีอย่างก้าวกระโดดเหล่านี้ คาดว่าจะเป็นปัจจัยสนับสนุนหลักที่ช่วยทำให้เศรษฐกิจโลกและเศรษฐกิจไทยมีแนวโน้มที่จะกลับมาขยายตัวได้เข้มแข็งขึ้น แนวโน้มสำคัญที่จำเป็นต้องมีการติดตามอย่างใกล้ชิด อาทิ การรวมกลุ่มทางการค้าและการลงทุนที่จะมีความหลากหลายเพิ่มมากขึ้น การแข่งขันที่คาดว่าจะรุนแรงขึ้นในการเพิ่มผลิตภาพและสร้างความหลากหลายของสินค้าและบริการที่ตอบโจทย์รูปแบบชีวิตใหม่ๆ

นอกจากนั้น ประเทศไทยคาดว่าจะเข้าสู่การเป็นสังคมสูงวัยระดับสุดยอดในปี ๒๕๗๔ จะก่อให้เกิดโอกาสใหม่ๆ ในการตอบสนองความต้องการของกลุ่มผู้บริโภคนสูงวัยที่จะมีสัดส่วนเพิ่มขึ้นอย่างต่อเนื่อง รวมทั้งการคาดการณ์ว่าครอบครัวไทยจะมีขนาดเล็กลงและมีรูปแบบที่หลากหลายมากขึ้นประชากรในประเทศไทยจะมีช่วงอายุที่แตกต่างกันและจะมีกลุ่มคนช่วงอายุใหม่ๆ เพิ่มขึ้น ซึ่งจะส่งผลต่อทัศนคติและพฤติกรรมที่แตกต่างกัน ดังนั้น การเตรียมความพร้อมของประชากรให้มีคุณภาพและการนำเทคโนโลยีที่เหมาะสมมาใช้ในการผลิตและการบริการของประเทศจะเป็นความท้าทายสำคัญในระยะต่อไป

ในขณะเดียวกัน โครงสร้างประชากรที่เข้าสู่สังคมสูงวัย อาจทำให้เกิดความต้องการแรงงานต่างชาติเพิ่มมากขึ้นเพื่อทดแทนจำนวนแรงงานไทยที่ลดลง ซึ่งปัจจัยด้านการเปิดเสรีในภูมิภาคและความก้าวหน้าของการพัฒนาระบบคมนาคมขนส่งในภูมิภาคจะทำให้การเคลื่อนย้ายแรงงานและการย้ายถิ่นมีความสะดวกมากขึ้น และเป็นปัจจัยสำคัญที่จะทำให้เกิดการเคลื่อนย้ายประชากรเข้าออกประเทศเพิ่มมากขึ้น โดยเฉพาะในกลุ่มประชากรที่มีศักยภาพซึ่งมีแนวโน้มในการเคลื่อนย้ายไปเรียนหรือทำงานในทั่วทุกมุมโลกสูงขึ้น ทั้งนี้ การย้ายถิ่นส่วนใหญ่มีวัตถุประสงค์เพื่อแสวงหาโอกาสทางเศรษฐกิจที่ดีขึ้น จึงอาจจะเป็นไปได้ที่ประเทศไทยจะยังคงเป็นประเทศผู้รับของประชากรจากประเทศเพื่อนบ้านขณะที่ประชากรไทย โดยเฉพาะแรงงานทักษะอาจมีแรงจูงใจในการย้ายถิ่นไปยังประเทศที่มีระดับการพัฒนาที่ดีกว่า อาจทำให้การแย่งชิงแรงงานมีความรุนแรงมากขึ้น ซึ่งจะยิ่งทำให้เกิดความเสี่ยงต่อการเจริญเติบโตทางเศรษฐกิจและการเปลี่ยนแปลงของบริบทสังคมไทย

นอกจากนี้ ผลกระทบจากการเปลี่ยนแปลงสภาพภูมิอากาศคาดว่าจะมีความรุนแรงมากขึ้นทั้งในเชิงความผันผวน ความถี่ และขอบเขตที่กว้างขวางมากขึ้น ซึ่งจะสร้างความเสียหายต่อชีวิตและทรัพย์สิน ระบบโครงสร้างพื้นฐานที่จำเป็น ตลอดจนระบบผลิตทางการเกษตรที่สัมพันธ์ต่อเนื่องกับความมั่นคงด้านอาหารและน้ำ ขณะที่ระบบนิเวศต่างๆ มีแนวโน้มเสื่อมโทรมลง และมีความเป็นไปได้ค่อนข้างสูงในการสูญเสียความสามารถในการรองรับความต้องการของมนุษย์ได้อย่างมีประสิทธิภาพอย่างไรก็ดี ระดับความรุนแรงของผลกระทบอันเกิดจากการเปลี่ยนแปลงภูมิอากาศโลกและความเสื่อมโทรมของระบบนิเวศต่าง ๆ ดังกล่าวที่แต่ละประเทศจะต้องเผชิญจะมีความแตกต่างกัน ทำให้การเป็นสังคมสีเขียว การรักษาและบริหารจัดการทรัพยากรธรรมชาติและสิ่งแวดล้อมอย่างบูรณาการจะได้รับความสำคัญและความสนใจจากนานาประเทศรวมทั้งประเทศไทยเพิ่มมากขึ้น พลังงานทดแทนและพลังงานทางเลือก รวมถึงการสร้างสมดุลความมั่นคงด้านพลังงานและอาหารมีแนวโน้มที่จะมีความสำคัญเพิ่มมากขึ้นกฎระเบียบและข้อตกลงด้านสิ่งแวดล้อมจะมีความเข้มข้นและเข้มงวดขึ้น โดยกรอบการพัฒนาตามข้อตกลงระหว่าง

ประเทศต่างๆ ที่สำคัญ เช่น เป้าหมายการพัฒนาที่ยั่งยืน และบันทึกความตกลงปารีสจะได้รับการนำไปปฏิบัติอย่างจริงจังมากยิ่งขึ้น

แนวโน้มเหล่านี้จะก่อให้เกิดความท้าทายต่อการพัฒนาประเทศในหลายมิติ ทั้งใน ส่วนของการจ้างงานและอาชีพ สาขาการผลิตและบริการใหม่ๆ ความมั่นคงของประเทศอันเกิดจากภัย คุกคามและความเสี่ยงด้านอื่นๆ ที่ซับซ้อนขึ้น อาชญากรรมไซเบอร์ รูปแบบการก่อสงครามที่ใช้เทคโนโลยี เป็นเครื่องมือ การเคลื่อนย้ายอย่างเสรีและรวดเร็วของผู้คน เงินทุน ข้อมูลข่าวสาร องค์ความรู้ เทคโนโลยี และสินค้าและบริการ การปรับตัวต่อการเปลี่ยนแปลงสภาพภูมิอากาศที่รวดเร็วและคาดการณ์ได้ยาก การ เกิดขึ้นของโรคระบาด และโรคอุบัติใหม่ที่จะส่งผลให้การเฝ้าระวังด้านการสาธารณสุขในประเทศมี ความสำคัญมากขึ้น อาจนำไปสู่ปัญหาความเหลื่อมล้ำที่ทวีความรุนแรงมากขึ้นได้ หากไม่มีมาตรการที่มี ประสิทธิภาพในการป้องกันและรองรับผลกระทบต่างๆ ที่คาดว่าจะเกิดขึ้น ซึ่งรวมถึงการเตรียมความพร้อม เพื่อรองรับการเปลี่ยนแปลงทางเทคโนโลยีและนวัตกรรมแบบพลิกผันที่จะเกิดขึ้นอย่างรวดเร็วโดยเฉพาะ อย่างยิ่งหากการเข้าถึงเทคโนโลยี โครงสร้างพื้นฐาน และองค์ความรู้สมัยใหม่มีระดับความแตกต่างกัน ระหว่างกลุ่มประชากรต่างๆ โดยการเปลี่ยนแปลงทางเทคโนโลยีและนวัตกรรมดังกล่าวจะส่งผลกระทบต่อทั้งการ จ้างงานและอาชีพที่จะมีรูปแบบและลักษณะงานที่เปลี่ยนไป มีความต้องการแรงงานที่มีสมรรถนะสูงเพิ่ม มากขึ้น หลายอาชีพอาจหายไปจากตลาดงานในปัจจุบันและบางอาชีพจะถูกทดแทนด้วยระบบอัตโนมัติ โดยเฉพาะอาชีพที่ต้องการทักษะระดับต่ำ ก่อให้เกิดความเสี่ยงต่อความมั่นคงและคุณภาพชีวิตของ ประชาชนที่ปรับตัวไม่ทันหรือขาดความรู้และทักษะที่ทันกับยุคสมัยที่เปลี่ยนแปลงไปกระแสโลกาภิวัตน์ที่จะ ทำให้เกิดการพัฒนាយายความเป็นเมือง วิถีชีวิตที่เปลี่ยนไปอย่างรวดเร็ว รวมทั้งการเปลี่ยนแปลงทางสภาพ ภูมิอากาศที่อาจจะมีผลกระทบมากยิ่งขึ้น ซึ่งปัจจัยทั้งหมดดังกล่าวจะส่งผลกระทบต่อปัญหาความยากจนและ ความเหลื่อมล้ำของประเทศมีความซับซ้อนมากยิ่งขึ้น

จากปัจจัยและแนวโน้มที่คาดว่าจะส่งผลต่อการขับเคลื่อนการพัฒนาประเทศในมิติ ต่างๆข้างต้น เห็นได้ว่าบริบทและสภาพแวดล้อมทั้งภายในและภายนอกประเทศมีแนวโน้มที่จะเปลี่ยนแปลง อย่างรวดเร็ว มีพลวัตสูง และมีความซับซ้อนหลากหลายมิติ ซึ่งจะส่งผลกระทบต่ออนาคตการพัฒนาประเทศอย่าง มาก ดังนั้น การพัฒนาประเทศจึงจำเป็นต้องมียุทธศาสตร์การพัฒนาที่ครอบคลุมทุกมิติและทุกด้านการ พัฒนาที่เกี่ยวข้อง มีความร่วมมือในลักษณะประชารัฐจากภาคส่วนต่างๆ ในรูปแบบของหุ้นส่วนการพัฒนาที่ เป็นการดำเนินงานอย่างบูรณาการ เนื่องจากทุกมิติการพัฒนามีความเกี่ยวข้องซึ่งกันและกัน โดยประเทศ ไทยจำเป็นต้องมีทรัพยากรมนุษย์ที่มีคุณภาพ มีความรู้ สมรรถนะ และทักษะที่สอดคล้องกับการ เปลี่ยนแปลงต่างๆ สามารถรู้เท่าทันและปรับตัวให้สามารถดำเนินชีวิตได้อย่างมีความสุข มีอาชีพที่มั่นคง สร้างรายได้ ท่ามกลางความเปลี่ยนแปลงกฎเกณฑ์และกติกาใหม่ๆ และมาตรฐานที่สูงขึ้น โดยเฉพาะในโลก ที่มีการเปลี่ยนแปลงอย่างรวดเร็วซึ่งจำเป็นต้องมีการพัฒนาระบบและปัจจัยส่งเสริมต่าง ๆ ที่เกี่ยวข้องไป พร้อมกัน ทั้งในส่วนของการเรียนการสอน และการพัฒนาทักษะฝีมือที่สอดคล้องกันกับการพัฒนา ของคนในแต่ละช่วงวัย ระบบบริการสาธารณะ โครงสร้างพื้นฐาน รวมทั้งการให้ความสำคัญกับการส่งเสริม เทคโนโลยีและนวัตกรรม เพื่อให้ประเทศไทยสามารถยกระดับเป็นเจ้าของเทคโนโลยีและนวัตกรรมก้าวทัน โลก จากการต่อยอดการพัฒนาบนพื้นฐานนโยบายไทยแลนด์ ๔.๐ ส่งผลให้เกิดการสร้างห่วงโซ่มูลค่าทาง เศรษฐกิจในทั้งภาคอุตสาหกรรม ภาคเกษตรและภาคบริการ กระจายผลประโยชน์จากการพัฒนา ลด ปัญหาความเหลื่อมล้ำ และนำไปสู่การเสริมสร้างคุณภาพชีวิตของประชาชนทุกภาคส่วน

นอกจากนี้ ประเทศไทยต้องให้ความสำคัญกับการสร้างสมดุลความมั่นคงด้านพลังงานและอาหาร การรักษาไว้ซึ่งความหลากหลายเชิงนิเวศ การส่งเสริมการดำเนินชีวิตและธุรกิจ และการพัฒนาและขยายความเป็นเมืองที่เติบโตอย่างต่อเนื่องที่เป็นมิตรต่อสิ่งแวดล้อม พร้อมกับการมีข้อกำหนดของรูปแบบและกฎเกณฑ์ที่เกี่ยวข้องกับลักษณะการใช้พื้นที่ที่ชัดเจน ขณะที่การพัฒนาโครงสร้างพื้นฐานและระบบโลจิสติกส์ กฎหมาย ระบบภาษีต้องมีกลยุทธ์การพัฒนาที่สามารถอำนวยความสะดวกและส่งเสริมให้ประเทศมีศักยภาพการแข่งขันที่สูงขึ้น และสามารถใช้จุดแข็งในเรื่องตำแหน่งที่ตั้งทางภูมิศาสตร์ของประเทศให้เกิดประโยชน์ต่อการพัฒนาประเทศมากขึ้น รวมทั้งให้ความสำคัญของการรวมกลุ่มความร่วมมือกับนานาประเทศในระดับภูมิภาคและระดับโลก เพื่อกระชับและสร้างสัมพันธ์ไมตรี เสริมสร้างความสัมพันธ์ทางการทูต ซึ่งจะก่อให้เกิดการสร้างพลังทางเศรษฐกิจและรักษาความมั่นคงของประเทศ โดยจำเป็นต้องสร้างความพร้อมในการที่จะยกระดับมาตรฐานและมีการปฏิบัติให้เป็นไปตามระเบียบกติกาสากลในด้านต่างๆ ขณะเดียวกันประเทศไทยจำเป็นต้องเร่งให้มีการปฏิรูประบบราชการและการเมืองเพื่อให้เกิดการบริหารราชการที่ดีและมีเสถียรภาพทางการเมือง มีการส่งเสริมคนในชาติให้ยึดมั่นสถาบันหลักเป็นศูนย์รวมจิตใจเพื่อให้เกิดความรักความสามัคคี และลดความขัดแย้งภายในประเทศ โดยที่นโยบายการพัฒนาต่างๆ จำเป็นต้องคำนึงถึงความสอดคล้องกับโครงสร้างและลักษณะพฤติกรรมของประชากรที่อาจจะมีความแตกต่างจากปัจจุบันมากขึ้น

ดังนั้น ภายใต้เงื่อนไขโครงสร้างประชากร โครงสร้างเศรษฐกิจ สภาพสังคม สภาพภูมิอากาศสิ่งแวดล้อม และปัจจัยการพัฒนาต่างๆ ที่เกี่ยวข้อง ส่งผลให้ประเทศไทยจำเป็นต้องมีการวางแผนการพัฒนาที่รอบคอบและครอบคลุม อย่างไรก็ตาม หลายประเด็นพัฒนาเป็นเรื่องที่ต้องใช้ระยะเวลาในการดำเนินงานเพื่อให้เกิดการปรับตัวซึ่งจะต้องหยั่งรากลึกลงไปถึงการเปลี่ยนแปลงในเชิงโครงสร้างการขับเคลื่อนการพัฒนาให้ประเทศเจริญก้าวหน้าไปในอนาคตจึงจำเป็นต้องกำหนดวิสัยทัศน์ในระยะยาวที่ต้องบรรลุ พร้อมทั้งแนวยุทธศาสตร์หลักในด้านต่างๆ เพื่อเป็นกรอบในการขับเคลื่อนการพัฒนาอย่างบูรณาการบนพื้นฐานประชาธิปไตยเพื่อยกระดับจุดแข็งและจุดเด่นของประเทศ และปรับปรุงแก้ไขจุดอ่อนและจุดด้อยต่างๆ อย่างเป็นระบบ โดยยุทธศาสตร์ชาติจะเป็นเป้าหมายใหญ่ในการขับเคลื่อนประเทศ และถ่ายทอดไปสู่แผนในระดับอื่น ๆ เพื่อนำไปสู่การปฏิบัติทั้งในระดับยุทธศาสตร์ ภารกิจและพื้นที่ ซึ่งรวมถึงพื้นที่พิเศษต่างๆ อาทิ เขตเศรษฐกิจพิเศษชายแดน เขตพัฒนาพิเศษภาคตะวันออกเพื่อให้เกิดการพัฒนาประเทศสามารถดำเนินการได้อย่างมั่นคง มั่งคั่ง และ ยั่งยืน

๓. วิสัยทัศน์ประเทศไทย

“ประเทศไทยมีความมั่นคง มั่งคั่ง ยั่งยืน เป็นประเทศพัฒนาแล้ว ด้วยการพัฒนาตามหลักปรัชญาของเศรษฐกิจพอเพียง” หรือเป็นคติพจน์ประจำชาติว่า “มั่นคง มั่งคั่ง ยั่งยืน” เพื่อสนองตอบต่อผลประโยชน์แห่งชาติ อันได้แก่ การมีเอกราช อธิปไตย การดำรงอยู่อย่างมั่นคง และยั่งยืนของสถาบันหลักของชาติ และประชาชนจากภัยคุกคามทุกรูปแบบ การอยู่ร่วมกันในชาติอย่างสันติสุขเป็นปึกแผ่น มีความมั่นคงทางสังคม ท่ามกลางพหุสังคมและการมีเกียรติและศักดิ์ศรีของความเป็นมนุษย์ความเจริญเติบโตของชาติ ความเป็นธรรมและความอยู่ดีมีสุขของประชาชน ความยั่งยืนของฐานทรัพยากรธรรมชาติสิ่งแวดล้อม ความมั่นคงทางพลังงานและอาหาร ความสามารถในการรักษาผลประโยชน์ของชาติภายใต้การเปลี่ยนแปลงของสภาวะแวดล้อมระหว่างประเทศ และการอยู่ร่วมกันอย่างสันติประสานสอดคล้องกันด้านความมั่นคงในประชาคมอาเซียนและประชาคมโลกอย่างมีเกียรติและศักดิ์ศรี

ความมั่นคง หมายถึง การมีความมั่นคงปลอดภัยจากภัยและการเปลี่ยนแปลงทั้งภายในประเทศและภายนอกประเทศในทุกระดับ ทั้งระดับประเทศ สังคม ชุมชน ครัวเรือน และปัจเจกบุคคล และ

มีความมั่นคงในทุกมิติ ทั้งมิติทางการทหาร เศรษฐกิจ สังคม สิ่งแวดล้อม และการเมือง เช่น ประเทศมีความมั่นคงในเอกราชและอธิปไตย มีการปกครองระบอบประชาธิปไตยที่มีพระมหากษัตริย์ทรงเป็นประมุข สถาบันชาติ ศาสนา พระมหากษัตริย์มีความเข้มแข็งเป็นศูนย์กลางและเป็นที่ยึดเหนี่ยวจิตใจของประชาชน มีระบบการเมืองที่มั่นคงเป็นกลไกที่นำไปสู่การบริหารประเทศที่ต่อเนื่องและโปร่งใสตามหลักธรรมาภิบาล สังคมมีความปรองดองและความสามัคคี สามารถผนึกกำลังเพื่อพัฒนาประเทศ ชุมชนมีความเข้มแข็ง ครอบครัวมีความอบอุ่น ประชาชนมีความมั่นคงในชีวิต มีงานและรายได้ที่มั่นคงพอเพียงกับการดำรงชีวิต มีการออมสำหรับวัยเกษียณ ความมั่นคงของอาหาร พลังงาน และน้ำ มีที่อยู่อาศัยและความปลอดภัยในชีวิตทรัพย์สิน

ความมั่งคั่ง หมายถึง ประเทศไทยมีการขยายตัวของเศรษฐกิจอย่างต่อเนื่องและมีความยั่งยืนจนเข้าสู่กลุ่มประเทศรายได้สูง ความเหลื่อมล้ำของการพัฒนาลดลง ประชากรมีความอยู่ดีมีสุขได้รับผลประโยชน์จากการพัฒนาอย่างเท่าเทียมกันมากขึ้น และมีการพัฒนาอย่างทั่วถึงทุกภาคส่วนมีคุณภาพชีวิตตามมาตรฐานขององค์การสหประชาชาติ ไม่มีประชาชนที่อยู่ในภาวะความยากจนเศรษฐกิจในประเทศมีความเข้มแข็งขณะเดียวกันต้องมีความสามารถในการแข่งขันกับประเทศต่างๆทั้งในตลาดโลกและตลาดภายในประเทศเพื่อให้สามารถสร้างรายได้ทั้งจากภายในและภายนอกประเทศตลอดจนมีการสร้างฐานเศรษฐกิจและสังคมแห่งอนาคตเพื่อให้สอดคล้องกับบริบทการพัฒนาที่เปลี่ยนแปลงไป และประเทศไทยมีบทบาทที่สำคัญในเวทีโลก และมีความสัมพันธ์ทางเศรษฐกิจและการค้าอย่างแน่นแฟ้นกับประเทศในภูมิภาคเอเชีย เป็นจุดสำคัญของการเชื่อมโยงในภูมิภาค ทั้งการคมนาคมขนส่ง การผลิต การค้า การลงทุน และการทำธุรกิจ เพื่อให้เป็นพลังในการพัฒนา นอกจากนี้ยังมีความสมบูรณ์ในทุนที่จะสามารถสร้างการพัฒนาต่อเนื่องไปได้ ได้แก่ ทุนมนุษย์ ทุนทางปัญญา ทุนทางการเงิน ทุนที่เป็นเครื่องมือเครื่องจักร ทุนทางสังคม และทุนทรัพยากรธรรมชาติและสิ่งแวดล้อม

ความยั่งยืน หมายถึง การพัฒนาที่สามารถสร้างความเจริญ รายได้ และคุณภาพชีวิตของประชาชนให้เพิ่มขึ้นอย่างต่อเนื่อง ซึ่งเป็นการเจริญเติบโตของเศรษฐกิจที่อยู่บนหลักการใช้ การรักษาและการฟื้นฟูฐานทรัพยากรธรรมชาติอย่างยั่งยืน ไม่ใช่ทรัพยากรธรรมชาติจนเกินพอดี ไม่สร้างมลภาวะต่อสิ่งแวดล้อมจนเกินความสามารถในการรองรับและเยียวยาของระบบนิเวศ การผลิตและการบริโภคเป็นมิตรกับสิ่งแวดล้อม และสอดคล้องกับเป้าหมายการพัฒนาที่ยั่งยืน ทรัพยากรธรรมชาติมีความอุดมสมบูรณ์มากขึ้นและสิ่งแวดล้อมมีคุณภาพดีขึ้น คนมีความรับผิดชอบต่อสังคม มีความเอื้ออาทร เสียสละเพื่อผลประโยชน์ส่วนรวม รัฐบาลมีนโยบายที่มุ่งประโยชน์ส่วนรวมอย่างยั่งยืนและให้ความสำคัญกับการมีส่วนร่วมของประชาชน และทุกภาคส่วนในสังคมยึดถือและปฏิบัติตามหลักปรัชญาของเศรษฐกิจพอเพียงเพื่อการพัฒนาอย่างสมดุล มีเสถียรภาพ และยั่งยืน

โดยมีเป้าหมายการพัฒนาประเทศ คือ **“ประเทศชาติมั่นคง ประชาชนมีความสุข เศรษฐกิจพัฒนาอย่างต่อเนื่อง สังคมเป็นธรรม ฐานทรัพยากรธรรมชาติยั่งยืน”** โดยยกระดับศักยภาพของประเทศในหลากหลายมิติ พัฒนาค้นในทุกมิติและในทุกช่วงวัยให้เป็นคนดี เก่ง และมีคุณภาพ สร้างโอกาสและความเสมอภาคทางสังคม สร้างการเติบโตบนคุณภาพชีวิตที่เป็นมิตรกับสิ่งแวดล้อม และมีภาครัฐของประชาชนเพื่อประชาชนและประโยชน์ส่วนรวม โดยการประเมินผลการพัฒนาตามยุทธศาสตร์ชาติ ประกอบด้วย

- ๑) ความอยู่ดีมีสุขของคนไทยและสังคมไทย
- ๒) ชีตความสามารถในการแข่งขัน การพัฒนาเศรษฐกิจ และการกระจายรายได้
- ๓) การพัฒนาทรัพยากรมนุษย์ของประเทศ
- ๔) ความเท่าเทียมและความเสมอภาคของสังคม
- ๕) ความหลากหลายทางชีวภาพ คุณภาพสิ่งแวดล้อม และความยั่งยืนของทรัพยากรธรรมชาติ
- ๖) ประสิทธิภาพการบริหารจัดการและการเข้าถึงการให้บริการของภาครัฐ

๔. ประเด็นยุทธศาสตร์ชาติ

๔.๑ ยุทธศาสตร์ชาติด้านความมั่นคง

- (๑) การรักษาความสงบภายในประเทศ
- (๒) การป้องกันและแก้ไขปัญหาที่มีผลกระทบต่อความมั่นคง
- (๓) การพัฒนาศักยภาพของประเทศให้พร้อมเผชิญภัยคุกคามที่กระทบต่อความมั่นคงของชาติ
- (๔) การบูรณาการความร่วมมือด้านความมั่นคงกับอาเซียนและนานาชาติ รวมถึงองค์กรภาครัฐและที่มิใช่ภาครัฐ
- (๕) การพัฒนากลไกการบริหารจัดการความมั่นคงแบบองค์รวม

๔.๒ ยุทธศาสตร์ชาติด้านการสร้างความสามารถในการแข่งขัน

- (๑) การเกษตรสร้างมูลค่า
- (๒) อุตสาหกรรมและบริการแห่งอนาคต
- (๓) สร้างความหลากหลายด้านการท่องเที่ยว
- ๔.๔ โครงสร้างพื้นฐาน เชื่อมไทย เชื่อมโลก
- (๕) พัฒนาเศรษฐกิจบนพื้นฐานผู้ประกอบการยุคใหม่

๔.๓ ยุทธศาสตร์ชาติด้านการพัฒนาและเสริมสร้างศักยภาพทรัพยากรมนุษย์

- (๑) การปรับเปลี่ยนค่านิยมและวัฒนธรรม
- (๒) การพัฒนาศักยภาพคนตลอดช่วงชีวิต
- (๓) ปฏิรูปกระบวนการเรียนรู้ที่ตอบสนองต่อการเปลี่ยนแปลงในศตวรรษที่ ๒๑
- (๔) การตระหนักถึงพหุปัญญาของมนุษย์ที่หลากหลาย
- (๕) การเสริมสร้างให้คนไทยมีสุขภาพที่ดี
- (๖) การสร้างสภาพแวดล้อมที่เอื้อต่อการพัฒนาและเสริมสร้างศักยภาพทรัพยากรมนุษย์
- (๗) การเสริมสร้างศักยภาพการกีฬาในการสร้างคุณค่าทางสังคมและพัฒนาประเทศ

๔.๔ ยุทธศาสตร์ชาติด้านการสร้างโอกาสและความเสมอภาคทางสังคม

- (๑) การลดความเหลื่อมล้ำ สร้างความเป็นธรรมในทุกมิติ
- (๒) การกระจายศูนย์กลางความเจริญทางเศรษฐกิจ สังคม และเทคโนโลยี
- (๓) การเสริมสร้างพลังทางสังคม
- (๔) การเพิ่มขีดความสามารถของชุมชนท้องถิ่นในการพัฒนา การพึ่งตนเองและการจัดการตนเอง

๔.๕ ยุทธศาสตร์ชาติด้านการสร้างการเติบโตบนคุณภาพชีวิตที่เป็นมิตรกับสิ่งแวดล้อม

- (๑) สร้างการเติบโตอย่างยั่งยืนบนสังคมเศรษฐกิจสีเขียว
- (๒) สร้างการเติบโตอย่างยั่งยืนบนสังคมเศรษฐกิจภาคทะเล
- (๓) สร้างการเติบโตอย่างยั่งยืนบนสังคมที่เป็นมิตรต่อสภาพภูมิอากาศ
- (๔) พัฒนาพื้นที่เมือง ชนบท เกษตรกรรมและอุตสาหกรรมเชิงนิเวศ มุ่งเน้นความเป็นเมืองที่เติบโตอย่างต่อเนื่อง
- (๕) พัฒนาความมั่นคงน้ำ พลังงาน และเกษตรที่เป็นมิตรต่อสิ่งแวดล้อม
- (๖) ยกระดับกระบวนการทัศน์เพื่อกำหนดอนาคตประเทศ

๔.๖ ยุทธศาสตร์ชาติด้านการปรับสมดุลและพัฒนาระบบการบริหารจัดการภาครัฐ

- (๑) ภาครัฐที่ยึดประชาชนเป็นศูนย์กลาง ตอบสนองความต้องการ และให้บริการอย่างสะดวกรวดเร็ว โปร่งใส
- (๒) ภาครัฐบริหารงานแบบบูรณาการโดยมียุทธศาสตร์ชาติเป็นเป้าหมายและเชื่อมโยงการพัฒนาในทุกระดับ ทุกประเด็น ทุกภารกิจ และทุกพื้นที่
- (๓) ภาครัฐมีขนาดเล็กกระทัดรัด เหมาะสมกับภารกิจ ส่งเสริมให้ประชาชนและทุกภาคส่วนมีส่วนร่วมในการพัฒนาประเทศ
- (๔) ภาครัฐมีความทันสมัย
- (๕) บุคลากรภาครัฐเป็นคนดีและเก่ง ยึดหลักคุณธรรม จริยธรรม มีจิตสำนึก มีความสามารถสูง มุ่งมั่น และเป็นมืออาชีพ
- (๖) ภาครัฐมีความโปร่งใส ปลอดการทุจริตและประพฤติมิชอบ
- (๗) กฎหมายมีความสอดคล้องเหมาะสมกับบริบทต่าง ๆ และมีเท่าที่จำเป็น
- (๘) กระบวนการยุติธรรมเคารพสิทธิมนุษยชนและปฏิบัติต่อประชาชนโดยเสมอภาค

๑.๒ แผนพัฒนาเศรษฐกิจและสังคมแห่งชาติ ฉบับที่ ๑๒ (พ.ศ. ๒๕๖๐ - ๒๕๖๔)

แผนพัฒนาเศรษฐกิจและสังคมแห่งชาติ ฉบับที่ ๑๒ (พ.ศ. ๒๕๖๐ - ๒๕๖๔) ได้จัดทำขึ้นในช่วงเวลาของการปฏิรูปประเทศและสถานการณ์โลกที่เปลี่ยนแปลงอย่างรวดเร็วและเชื่อมโยงกันใกล้ชิดกันมากขึ้น โดยได้น้อมนำหลัก “ปรัชญาของเศรษฐกิจพอเพียง” มาเป็นปรัชญาทางในการพัฒนาประเทศต่อเนื่องจากแผนพัฒนาฯ ฉบับที่ ๙-๑๑ เพื่อเสริมสร้างภูมิคุ้มกันและช่วยให้สังคมไทยสามารถยืนหยัดอยู่ได้อย่างมั่นคง เกิดภูมิคุ้มกัน และมีการบริหารจัดการความเสี่ยงอย่างเหมาะสม ส่งผลให้การพัฒนาประเทศสู่ความสมดุลและยั่งยืน

ในการจัดทำแผนพัฒนาฯ ฉบับที่ ๑๒ ครั้งนี้ สำนักงานคณะกรรมการพัฒนาการเศรษฐกิจและสังคมแห่งชาติ (สศช.) ได้จัดทำบนพื้นฐานของกรอบยุทธศาสตร์ชาติ ๒๐ ปี (พ.ศ. ๒๕๖๐ - ๒๕๗๙) ซึ่งเป็นแผนหลักของการพัฒนาประเทศ และเป้าหมายการพัฒนาที่ยั่งยืน (Sustainable Development Goals: SDGs) รวมทั้งการปรับโครงสร้างประเทศไทยไปสู่ประเทศไทย ๔.๐ ตลอดจนประเด็นการปฏิรูปประเทศ นอกจากนั้น ได้ให้ความสำคัญกับการมีส่วนร่วมของภาคีการพัฒนาทุกภาคส่วน ทั้งในระดับกลุ่มอาชีพ ระดับภาค และระดับประเทศในทุกขั้นตอนของแผนฯ อย่างกว้างขวางและต่อเนื่อง เพื่อร่วมกันกำหนดวิสัยทัศน์และ ทิศทางการพัฒนาประเทศ รวมทั้งร่วมจัดทाराยละเอียดยุทธศาสตร์ของแผนฯ เพื่อมุ่งสู่ “ความมั่นคง มั่งคั่ง และยั่งยืน”

การพัฒนาประเทศในระยะแผนพัฒนาฯ ฉบับที่ ๑๒ จึงเป็นจุดเปลี่ยนที่สำคัญในการเชื่อมต่อกับยุทธศาสตร์ชาติ ๒๐ ปี ในลักษณะการแปลงยุทธศาสตร์ระยะยาวสู่การปฏิบัติ โดยในแต่ละยุทธศาสตร์ของแผนพัฒนาฯ ฉบับที่ ๑๒ ได้กำหนดประเด็นการพัฒนา พร้อมทั้งแผนงาน/โครงการสำคัญที่ต้องดำเนินการให้เห็นผลเป็นรูปธรรมในช่วง ๕ ปีแรกของการขับเคลื่อนยุทธศาสตร์ชาติ เพื่อเตรียมความพร้อมคน สังคม และระบบเศรษฐกิจของประเทศให้สามารถปรับตัวรองรับผลกระทบจากการเปลี่ยนแปลงได้อย่างเหมาะสม ขณะเดียวกัน ยังได้กำหนดแนวคิดและกลไกการขับเคลื่อนและติดตามประเมินผลที่ชัดเจน เพื่อกำกับให้การพัฒนาเป็นไปอย่างมีทิศทางและเกิดประสิทธิภาพ นาไปสู่การพัฒนาเพื่อประโยชน์สุขที่ยั่งยืนของสังคมไทย

๑. ภาพรวมการพัฒนาในช่วงแผนพัฒนาฯ ฉบับที่ ๑๒

๑.๑ หลักการ

๑.๒ จุดเปลี่ยนสำคัญในแผนพัฒนาเศรษฐกิจและสังคมฉบับที่ ๑๒

๑.๓ ประเด็นการพัฒนาหลักที่สำคัญในช่วงแผนพัฒนาฯ ฉบับที่ ๑๒

๒. การประเมินสภาพแวดล้อมการพัฒนาประเทศ

๒.๑ สถานการณ์และแนวโน้มภายนอก

๒.๒ สถานการณ์และแนวโน้มภายใน

๓. วัตถุประสงค์และเป้าหมายการพัฒนาในช่วงแผนพัฒนาฯ ฉบับที่ ๑๒

๓.๑. วัตถุประสงค์

๓.๒. เป้าหมายรวม

๔. ยุทธศาสตร์การพัฒนาประเทศ

ยุทธศาสตร์ในแผนพัฒนาฯ ฉบับที่ ๑๒ มีทั้งหมด ๑๐ ยุทธศาสตร์ โดยมี ๖ ยุทธศาสตร์ ตามกรอบยุทธศาสตร์ชาติ ๒๐ ปี และอีก ๔ ยุทธศาสตร์ที่เป็นปัจจัยสนับสนุน ดังนี้

๔.๑ ยุทธศาสตร์การเสริมสร้างและพัฒนาศักยภาพทุนมนุษย์

๔.๒ ยุทธศาสตร์การสร้างความเป็นธรรมและลดความเหลื่อมล้ำในสังคม

๔.๓ ยุทธศาสตร์การสร้างความเข้มแข็งทางเศรษฐกิจและแข่งขันได้อย่างยั่งยืน

๔.๔ ยุทธศาสตร์การเติบโตที่เป็นมิตรกับสิ่งแวดล้อมเพื่อการพัฒนาที่ยั่งยืน

๔.๕ ยุทธศาสตร์การเสริมสร้างความมั่นคงแห่งชาติเพื่อการพัฒนาประเทศสู่ความมั่งคั่ง

และยั่งยืน

๔.๖ ยุทธศาสตร์การบริหารจัดการในภาครัฐ การป้องกันการทุจริตประพฤติมิชอบ และ
ธรรมาภิบาลในสังคมไทย

๔.๗ ยุทธศาสตร์การพัฒนาโครงสร้างพื้นฐานและระบบโลจิสติกส์

๔.๘ ยุทธศาสตร์การพัฒนาวิทยาศาสตร์ เทคโนโลยี วิจัย และนวัตกรรม

๔.๙ ยุทธศาสตร์การพัฒนาภาค เมือง และพื้นที่เศรษฐกิจ

๔.๑๐ ยุทธศาสตร์ความร่วมมือระหว่างประเทศเพื่อการพัฒนา

๕. การขับเคลื่อนแผนพัฒนาฯ ฉบับที่ ๑๒ สู่การปฏิบัติ

๕.๑ หลักการ

๕.๒ แนวทางขับเคลื่อนแผนพัฒนาฯ ฉบับที่ ๑๒

๕.๓ การติดตามประเมินผลแผนพัฒนาฯ ฉบับที่ ๑๒

๑.๓ แผนพัฒนาภาค/แผนพัฒนากลุ่มจังหวัด/แผนพัฒนาจังหวัด

การพัฒนากลุ่มจังหวัดภาคใต้ฝั่งอ่าวไทย

“เมืองศูนย์กลางการเกษตร และพืชเศรษฐกิจของประเทศ ที่เติบโตอย่างมั่นคง บนพื้นฐานของชุมชนเข้มแข็ง และเมืองท่องเที่ยวระดับนานาชาติที่ยั่งยืน”

ประเด็นยุทธศาสตร์ที่ ๑ การผลิต แปรรูปและ การบริหารจัดการพืชเศรษฐกิจยางพาราและปาล์มน้ำมัน ที่มีคุณภาพแบบครบวงจร

ประเด็นยุทธศาสตร์ที่ ๒ การท่องเที่ยววนานาชาติที่ยั่งยืน

ประเด็นยุทธศาสตร์ที่ ๓ พัฒนาการเกษตรที่มีศักยภาพในพื้นที่ให้มีความเข้มแข็ง (ข้าว ไม้ผล ปศุสัตว์ ประมง)

ประเด็นยุทธศาสตร์ที่ ๔ การพัฒนาสู่เมืองสีขาว ชุมชนเข้มแข็ง มั่นคง มั่งคั่ง อย่างยั่งยืน

ประเด็นยุทธศาสตร์ที่ ๕ การพัฒนาโครงสร้างพื้นฐานทางการคมนาคม และการโลจิสติกส์

การพัฒนา นโยบายยุทธศาสตร์/เป้าหมายการพัฒนาจังหวัดชุมพร

ชุมพรเมืองน่าอยู่ บนพื้นฐานการเกษตรกรรมและการท่องเที่ยวคุณภาพ เชื่อมโยงการพัฒนาสองฝั่งทะเล

ประเด็นการพัฒนาที่ ๑ การพัฒนาการเกษตรกรรมการท่องเที่ยวและเชื่อมโยงการพัฒนาในระดับภูมิภาค

ประเด็นการพัฒนาที่ ๒ การพัฒนาคน ครอบครัว ชุมชน และสังคมให้มีความมั่นคงตามหลักปรัชญาของ เศรษฐกิจพอเพียง

ประเด็นการพัฒนาที่ ๓ การบริหารจัดการทรัพยากรธรรมชาติ สิ่งแวดล้อม และพลังงานให้มีความสมดุลและ ยั่งยืน

ประเด็นการพัฒนาที่ ๔ เพิ่มประสิทธิภาพระบบการบริหารจัดการเชิงบูรณาการและการจัดการความมั่นคง เพื่อการพัฒนาแบบประชารัฐ

๑.๔ ยุทธศาสตร์การพัฒนาขององค์กรปกครองส่วนท้องถิ่นในเขตจังหวัดชุมพร

ยุทธศาสตร์ที่ ๑ การพัฒนาด้านโครงสร้างพื้นฐาน

- แนวทางการพัฒนา ๑.๑ แนวทางการคมนาคมและการขนส่ง
๑.๒ แนวทางการสาธารณสุขโรค และสาธารณสุขการ
๑.๓ แนวทางการผังเมืองและการควบคุมอาคาร

ยุทธศาสตร์ที่ ๒ การพัฒนาด้านส่งเสริมคุณภาพชีวิต

- แนวทางการพัฒนา ๒.๑ แนวทางการส่งเสริมอาชีพ
๒.๒ แนวทางสวัสดิการสังคม
๒.๓ ด้านการศึกษา
๒.๔ การบริการสาธารณสุข

ยุทธศาสตร์ที่ ๓ ด้านการจัดระเบียบชุมชน/สังคม และการรักษาความสงบเรียบร้อย

- แนวทางการพัฒนา ๓.๑ แนวทางการส่งเสริมประชาธิปไตย
๓.๒ แนวทางการรักษาความยุติธรรมและกระบวนการยุติธรรมประណอมข้อ

พิพาทและช่วยเหลือทางด้านกฎหมาย

- ๓.๓ แนวทางการป้องกันและบรรเทาสาธารณภัย
๓.๔ แนวทางการรักษาความสงบเรียบร้อย
๓.๕ แนวทางการป้องกันแก้ไขปัญหาปัญหาหยาเสพตติต มาตรการในการป้องกัน

ปัญหา โดยการบังคับใช้กฎหมายอย่างเคร่งครัด

ยุทธศาสตร์ที่ ๔ ด้านการวางแผน การส่งเสริมการลงทุน พาณิชยกรรม และการท่องเที่ยว

- แนวทางการพัฒนา ๔.๑ แนวทางการส่งเสริมการลงทุน
๔.๒ แนวทางการส่งเสริมการเกษตร
๔.๓ แนวทางการพาณิชยกรรม
๔.๔ แนวทางด้านการท่องเที่ยว

ยุทธศาสตร์ที่ ๕ การบริหารจัดการและการอนุรักษ์ทรัพยากรธรรมชาติ สิ่งแวดล้อม

- แนวทางการพัฒนา ๕.๑ แนวทางการอนุรักษ์ทรัพยากรธรรมชาติ

ยุทธศาสตร์ที่ ๖ ด้านการส่งเสริมศิลปะ วัฒนธรรม จารีตประเพณี และภูมิปัญญาท้องถิ่น

- แนวทางการพัฒนา ๖.๑ แนวทางการส่งเสริมการสืบทอดภูมิปัญญาท้องถิ่น
๖.๒ แนวทางการอนุรักษ์ขนบธรรมเนียม จารีตประเพณี และรักษาอัตลักษณ์ของ
ท้องถิ่น
๖.๓ แนวทางการอนุรักษ์ ทำนุบำรุง รักษาโบราณสถาน โบราณวัตถุในพื้นที่

ยุทธศาสตร์ที่ ๗ ยุทธศาสตร์การบริหารจัดการ

แนวทางการพัฒนา ๗.๑ แนวทางการป้องกัน และปราบปรามการทุจริต ประพฤตมิชอบในภาครัฐ
อย่างจริงจัง

- ๗.๒ แนวทางการส่งเสริมการมีส่วนร่วม

๑.๕ ไทยแลนด์ ๔.๐ (THAILAND ๔.๐)

การจัดทำแผนพัฒนาท้องถิ่นต้องมีความสัมพันธ์กับไทยแลนด์ ๔.๐ โดยให้ความสำคัญกับการพัฒนาด้านเทคโนโลยีกลุ่มอาหาร เกษตร และเทคโนโลยีชีวภาพ กลุ่มสาธารณสุข สุขภาพ และเทคโนโลยีทางการแพทย์ กลุ่มเครื่องมือ อุปกรณ์อัจฉริยะ หุ่นยนต์ และระบบเครื่องกลที่ใช้ระบบอิเล็กทรอนิกส์ควบคุม กลุ่มดิจิทัล เทคโนโลยีอินเทอร์เน็ตที่เชื่อมต่อและบังคับอุปกรณ์ต่างๆ ปัญญาประดิษฐ์และเทคโนโลยีสมองกลฝังตัว กลุ่มอุตสาหกรรมสร้างสรรค์ วัฒนธรรม และบริการที่มีมูลค่าสูง โดยรายละเอียดไทยแลนด์ ๔.๐ มีดังนี้



ประเทศไทย ๔.๐ ถือเป็นการพัฒนา เครื่องยนต์เพื่อขับเคลื่อนการเติบโตทางเศรษฐกิจชุดใหม่ (New Engines of Growth) ด้วยการเปลี่ยนแปลง ความได้เปรียบเชิงเปรียบเทียบ ของประเทศที่มีอยู่ ๒ ด้าน คือ ความหลากหลายเชิงชีวภาพ และ ความหลากหลายเชิงวัฒนธรรม ให้เป็นความได้เปรียบในเชิงแข่งขัน โดยการเติมเต็มด้วยวิทยาการ ความคิดสร้างสรรค์ นวัตกรรม วิทยาศาสตร์ เทคโนโลยี การวิจัยและพัฒนา แล้วต่อยอดความได้เปรียบเชิงเปรียบเทียบเป็น ๕ กลุ่มเทคโนโลยีและอุตสาหกรรมเป้าหมาย ประกอบด้วย

๑. กลุ่มอาหาร เกษตร และเทคโนโลยีชีวภาพ (Food, Agriculture & Bio-Tech) อาทิ เทคโนโลยีการเกษตร (Agritech) เทคโนโลยีอาหาร (Foodtech) เป็นต้น

๒. กลุ่มสาธารณสุข สุขภาพ และเทคโนโลยีทางการแพทย์ (Health, Wellness & Bio-Med) อาทิ เทคโนโลยีสุขภาพ (Healthtech) เทคโนโลยีการแพทย์ (Medtech) สปา (Spa) เป็นต้น

๓. กลุ่มเครื่องมือ อุปกรณ์อัจฉริยะ หุ่นยนต์ และระบบเครื่องกลที่ใช้ระบบอิเล็กทรอนิกส์ควบคุม (Smart Devices, Robotics & Mechatronics) อาทิ เทคโนโลยีหุ่นยนต์ (Robotech) เป็นต้น

๔. กลุ่มดิจิทัล เทคโนโลยีอินเทอร์เน็ตที่เชื่อมต่อและบังคับอุปกรณ์ต่างๆ ปัญญาประดิษฐ์และเทคโนโลยีสมองกลฝังตัว (Digital, IOT, Artificial intelligence & Embedded Technology) อาทิ เทคโนโลยีการเงิน (Fintech) อุปกรณ์เชื่อมต่อออนไลน์โดยไม่ต้องใช้คน (IoT) เทคโนโลยีการศึกษา (Edtech) อี-มาร์เก็ตเพลส (E-Market place) อี-คอมเมิร์ซ (E-Commerce) เป็นต้น

๕. กลุ่มอุตสาหกรรมสร้างสรรค์ วัฒนธรรม และบริการที่มีมูลค่าสูง (Creative, Culture & High Value Services) อาทิ เทคโนโลยีการออกแบบ (Designtech) ธุรกิจไลฟ์สไตล์ (Lifestyle Business) เทคโนโลยีการท่องเที่ยว (Traveltech) การเพิ่มประสิทธิภาพการบริการ (Service Enhancing) เป็นต้น

๑.๖ แผนพัฒนาอำเภอเมืองชุมพร

องค์การบริหารส่วนตำบลบ้านนา ได้จัดทำแผนพัฒนาท้องถิ่นโดยสอดคล้องกับแผนพัฒนาอำเภอเมือง การพัฒนาโครงสร้างพื้นฐาน ด้านการส่งเสริมคุณภาพชีวิต ด้านการจัดระเบียบชุมชน/สังคม และการรักษาความสงบเรียบร้อย ด้านการวางแผน การส่งเสริมการลงทุน พาณิชยกรรมและการท่องเที่ยว ด้านการบริหารจัดการและการอนุรักษ์ทรัพยากรธรรมชาติและสิ่งแวดล้อม ด้านการส่งเสริมศิลปะ วัฒนธรรม จารีตประเพณี และภูมิปัญญาท้องถิ่น และด้านการบริหารจัดการ

๒. ยุทธศาสตร์ขององค์การบริหารส่วนตำบลบ้านนา

๒.๑ วิสัยทัศน์

องค์การบริหารส่วนตำบลบ้านนา ได้กำหนดวิสัยทัศน์ (Vision) เพื่อแสดงสถานการณ์ในอนาคต คติ ซึ่งเป็นจุดมุ่งหมายความคาดหวังที่ต้องการให้เกิดขึ้นในอนาคตข้างหน้า ซึ่งจะสามารถสะท้อนถึงสภาพการณ์ของท้องถิ่นในอนาคตอย่างรอบด้าน ภายใต้การเปลี่ยนแปลงของสภาพแวดล้อมด้านต่างๆ จึงได้กำหนดวิสัยทัศน์ความหวังที่จะให้เกิดขึ้นในอนาคต ดังนี้

“สร้างท้องถิ่นน่าอยู่ ควบคู่เศรษฐกิจดีมีการพัฒนาโครงสร้างพื้นฐาน เสริมสร้างคุณภาพชีวิต และการศึกษาที่มีคุณภาพ พัฒนาแหล่งท่องเที่ยว เกี่ยวเนื่องกับการจัดการทรัพยากรธรรมชาติและสิ่งแวดล้อมที่สมดุลย์”

๒.๒ ยุทธศาสตร์

คณะกรรมการพัฒนาองค์การบริหารส่วนตำบลร่วมกับประชาคมท้องถิ่น ส่วนราชการ รัฐวิสาหกิจ รวมทั้งองค์กรต่างๆ ที่เกี่ยวข้อง ได้กำหนดยุทธศาสตร์ขององค์การบริหารส่วนตำบล ๗ ด้าน ดังนี้

ยุทธศาสตร์ที่ ๑ การพัฒนาโครงสร้างพื้นฐาน

แนวทางการพัฒนา

- ๑.๑ แนวทางการคมนาคมและการขนส่ง
- ๑.๒ แนวทางการสาธารณสุขโรค และสาธารณสุขการ
- ๑.๓ แนวทางการผังเมืองและการควบคุมอาคาร

ยุทธศาสตร์ที่ ๒ การพัฒนาส่งเสริมคุณภาพชีวิต

แนวทางการพัฒนา

- ๒.๑ แนวทางการส่งเสริมอาชีพ
- ๒.๒ แนวทางสวัสดิการสังคม
- ๒.๓ ด้านการศึกษา
- ๒.๔ การบริการสาธารณสุข

**ยุทธศาสตร์ที่ ๓ ด้านการจัดระเบียบชุมชน/สังคม และการรักษาความสงบเรียบร้อย
แนวทางการพัฒนา**

- ๓.๑ แนวทางการส่งเสริมประชาธิปไตย
- ๓.๒ แนวทางการรักษาความยุติธรรมและกระบวนการยุติธรรมประណอมข้อพิพาท
และช่วยเหลือทางด้านกฎหมาย
- ๓.๓ แนวทางการป้องกันและบรรเทาสาธารณภัย
- ๓.๔ แนวทางการรักษาความสงบเรียบร้อย
- ๓.๕ แนวทางการป้องกันแก้ไขปัญหาปัญหาเสพติด มาตรการในการป้องกันปัญหา
โดยการบังคับใช้กฎหมายอย่างเคร่งครัด

**ยุทธศาสตร์ที่ ๔ ด้านการวางแผน การส่งเสริมการลงทุน พาณิชยกรรม และการท่องเที่ยว
แนวทางการพัฒนา**

- ๔.๑ แนวทางการส่งเสริมการลงทุน
- ๔.๒ แนวทางการส่งเสริมการเกษตร
- ๔.๓ แนวทางการพาณิชยกรรม
- ๔.๔ แนวทางด้านการท่องเที่ยว

**ยุทธศาสตร์ที่ ๕ การบริหารจัดการและการอนุรักษ์ทรัพยากรธรรมชาติ สิ่งแวดล้อม
แนวทางการพัฒนา**

- ๕.๑ แนวทางการอนุรักษ์ทรัพยากรธรรมชาติ

**ยุทธศาสตร์ที่ ๖ ด้านการส่งเสริมศิลปะ วัฒนธรรม จารีตประเพณี และภูมิปัญญาท้องถิ่น
แนวทางการพัฒนา**

- ๖.๑ แนวทางการส่งเสริมการสืบทอดภูมิปัญญาท้องถิ่น
- ๖.๒ แนวทางการอนุรักษ์ขนบธรรมเนียม จารีตประเพณี และรักษาอัตลักษณ์ของ
ท้องถิ่น
- ๖.๓ แนวทางการอนุรักษ์ ทำนุบำรุง รักษาโบราณสถาน โบราณวัตถุในพื้นที่

**ยุทธศาสตร์ที่ ๗ ยุทธศาสตร์การบริหารจัดการ
แนวทางการพัฒนา**

- ๗.๑ แนวทางการป้องกัน และปราบปรามการทุจริต ประพฤติมิชอบในภาครัฐอย่าง
จริงจัง
- ๗.๒ แนวทางการส่งเสริมการมีส่วนร่วม

๒.๓ เป้าประสงค์

- (๑) ขุดลอก คูคลองและจัดสร้างแหล่งน้ำ สวงนและเก็บกักน้ำเพื่อการเกษตร
- (๒) พัฒนาชุมชนและสังคมตามแนวทางปรัชญาเศรษฐกิจพอเพียง
- (๓) ส่งเสริมและพัฒนาาระบบการศึกษาในสังกัด อปท.
- (๔) พัฒนาและเตรียมบุคลากรด้านการศึกษา
- (๕) สนับสนุนให้มีการนำระบบเทคโนโลยีสารสนเทศมาใช้เป็นเครื่องมือและประกอบการศึกษา
- (๖) ส่งเสริมการศึกษาในระบบ นอกระบบ และการศึกษาตามอัธยาศัย
- (๗) ประชาชนได้ใช้เส้นทางคมนาคมที่มีมาตรฐาน ปลอดภัยใช้งานได้ดี

- (๘) ลดต้นทุนการผลิตและเพิ่มมูลค่าผลผลิต
- (๙) สนับสนุนการทำเกษตรทางเลือก
- (๑๐) ส่งเสริมประชาชนในท้องถิ่นให้มีการเลี้ยงสัตว์เศรษฐกิจ
- (๑๑) ส่งเสริมพัฒนาบทบาทและคุณภาพชีวิตของเด็ก เยาวชนสตรี ผู้สูงอายุ ผู้พิการ และด้อย

โอกาส

(๑๒) สนับสนุนและประสานรัฐบาล องค์กรปกครองส่วนท้องถิ่นทุกระดับเพื่อป้องกันและให้มีการปราบปรามและแก้ไขปัญหาการเสพ

(๑๓) สนับสนุนการจัดตั้งกองทุน และเพิ่มสวัสดิการ

(๑๔) ส่งเสริมและสนับสนุนให้การรักษาพยาบาลประชาชนในระดับตำบล หมู่บ้าน และชุมชนที่มีคุณภาพและมาตรฐาน

(๑๕) ส่งเสริมสุขภาพและอนามัยของประชาชนในระดับหมู่บ้านและชุมชน ให้มีสุขภาพแข็งแรง

(๑๖) ส่งเสริมสนับสนุนการวางระบบการพัฒนาด้านโครงสร้างคุณภาพชีวิตพื้นฐาน

(๑๗) ก่อสร้าง ปรับปรุงเส้นทางคมนาคมอย่างทั่วถึง

(๑๘) ประสาน สนับสนุน ร่วมมือกับส่วนราชการ และองค์กรปกครองส่วนท้องถิ่นอื่นๆ

(๑๙) พัฒนาฟื้นฟูและส่งเสริมกิจกรรมด้านศาสนา ศิลปวัฒนธรรม และประเพณีของชุมชน

ท้องถิ่นโคราช

(๒๐) ส่งเสริมและสนับสนุนกิจกรรมลานกีฬาชุมชน และจัดการแข่งขันกีฬาประเภทต่างๆ ที่

เกี่ยวข้อง

(๒๑) ส่งเสริมให้ประชาชนมีส่วนร่วมการบริหารงาน

(๒๒) ส่งเสริมให้เกิดการบริหารจัดการที่มีประสิทธิภาพ ตอบสนองความต้องการของประชาชนตามหลักการบริหารกิจการบ้านเมืองที่ดี

(๒๓) ส่งเสริมสนับสนุนบุคลากรในหน่วยงานให้ ศึกษา/อบรม หลักสูตรต่างๆ เพื่อให้การปฏิบัติงานมีประสิทธิภาพยิ่งขึ้น

(๒๔) ส่งเสริมและสนับสนุนการติดตั้งระบบเตือนภัยธรรมชาติ และภัยพิบัติต่าง ๆ

(๒๕) ส่งเสริมและสนับสนุน และร่วมมือกับส่วนราชการ หน่วยงาน มูลนิธิการกุศลและองค์กรที่เกี่ยวข้อง ในการเตรียมความพร้อมในการป้องกันภัย และการช่วยเหลือผู้ประสบภัย

(๒๖) ส่งเสริมสนับสนุน และร่วมมือกับส่วนราชการ องค์กรปกครองส่วนท้องถิ่น ภาคเอกชน ในการพัฒนาฟื้นฟูและอนุรักษ์แหล่งน้ำ กลุ่มน้ำลำคลอง และป่าไม้ให้มีความอุดมสมบูรณ์

(๒๗) ส่งเสริมสนับสนุนและร่วมมือกับส่วนราชการ องค์กรปกครองส่วนท้องถิ่นและภาคเอกชน ในการรณรงค์สร้างจิตสำนึก เพื่อป้องกันและแก้ไขปัญหามลพิษและปัญหาสิ่งแวดล้อมของชุมชนท้องถิ่นทุกระดับ

(๒๘) ส่งเสริมสนับสนุนและสร้างความร่วมมือกับส่วนราชการที่เกี่ยวข้อง องค์กรปกครองส่วนท้องถิ่นในการจัดทำระบบกำจัดขยะรวม

๒.๔ ตัวชี้วัด

(๑) ประชาชนมีแหล่งกักเก็บน้ำใช้สำหรับอุปโภค บริโภคและการเกษตรอย่างพอเพียง

(๒) ประชาชนในตำบลบ้านนามีรายได้เพิ่มขึ้น

(๓) โรงเรียน สพฐ. ๒ แห่ง ได้รับการสนับสนุนอาหารกลางวัน อาหารเสริมนม

(๔) ศพด. ๒ แห่ง ได้รับการสนับสนุนอาหารกลางวัน อาหารเสริมนม รวมทั้งพัฒนาอาคารสถานที่ และ ระบบบริหารจัดการ

(๕) เด็กและเยาวชนได้ร่วมกิจกรรม

(๖) ผู้ดูแลเด็กเล็กได้รับการพัฒนาประสิทธิภาพในการปฏิบัติงาน

- (๗) เด็กเล็กได้มีความรู้ และมีทักษะเพิ่มขึ้น
- (๘) มีวัสดุ อุปกรณ์ การเรียนการสอนอย่างทั่วถึงและเพียงพอ
- (๙) อาสาสมัครในการช่วยเหลือชุมชนและประสานงานในชุมชน
- (๑๐) ประชาชนมีรายได้เพิ่มขึ้น ๕%
- (๑๑) ส่งเสริมสวัสดิการสังคม สงเคราะห์ ผู้พิการ ผู้ด้อยโอกาส ผู้สูงอายุ ๑๓ หมู่บ้าน
- (๑๒) กลุ่มสตรี อสม. ได้ทำกิจกรรม ร่วมกัน และสร้างความสามัคคี
- (๑๓) ประชาชนได้รับการบริการสาธารณสุขอย่างทั่วถึง ๑๓ หมู่บ้าน
- (๑๔) จัดวางผังเมืองขององค์กรปกครองส่วนท้องถิ่นให้เป็นไปตามมาตรฐาน
- (๑๕) ก่อสร้าง ปรับปรุงเส้นทางคมนาคมอย่างทั่วถึง ๑๓ หมู่บ้าน
- (๑๖) ประสาน สนับสนุน ร่วมมือกับส่วนราชการ และองค์กรปกครองส่วนท้องถิ่นอื่นๆ
- (๑๗) ส่งเสริมขนบธรรมเนียม จารีตประเพณี ศิลปวัฒนธรรมอันดีงามของท้องถิ่น ๑๓ หมู่บ้าน
- (๑๘) ส่งเสริมและสนับสนุนกิจกรรมลานกีฬาชุมชนและจัดการแข่งขันกีฬาประเภทต่างๆ ทั้ง ๑๓

หมู่บ้าน

- (๑๙) ส่งเสริมการเลือกตั้งตามระบบการปกครองแบบประชาธิปไตยและตามกฎหมายที่เกี่ยวข้อง ทั้ง ๑๓ หมู่บ้าน
- (๒๐) การจัดระเบียบโครงสร้างการบริหารจัดการภายในองค์กรให้สามารถปฏิบัติหน้าที่ให้เกิดประสิทธิภาพและประสิทธิผลยิ่งขึ้น ๑๓ หมู่บ้าน
- (๒๑) ส่งเสริมให้ประชาชนมีส่วนร่วมการบริหารงาน
- (๒๒) ส่งเสริมให้เกิดการบริหารจัดการที่มีประสิทธิภาพ ตอบสนองความต้องการของประชาชนตามหลักการบริหารกิจการบ้านเมืองที่ดี ๑๓ หมู่บ้าน
- (๒๓) ส่งเสริมและสนับสนุนการติดตั้งระบบเตือนภัยธรรมชาติ และภัยพิบัติต่างๆ ๑๓ หมู่บ้าน
- (๒๔) ส่งเสริมการฝึกอบรมอาสาสมัครป้องกันภัยและบรรเทาสาธารณภัยประจำหมู่บ้าน/ตำบล และทีมกู้ชีพกู้ภัยตำบล ๑๓ หมู่บ้าน
- (๒๕) สนับสนุนให้มีวัสดุอุปกรณ์เกี่ยวกับการป้องกันและการช่วยเหลือเมื่อเกิดภัยพิบัติ
- (๒๖) เพื่อทัศนียภาพที่สวยงามประชาชนเห็นประโยชน์ของการปลูกป่า
- (๒๗) ส่งเสริมสนับสนุนและร่วมมือกับส่วนราชการ องค์กรปกครองส่วนท้องถิ่นและภาคเอกชน ในการรณรงค์สร้างจิตสำนึก เพื่อป้องกันและแก้ไขปัญหามลพิษและปัญหาสิ่งแวดล้อมของ ๑๓ หมู่บ้าน
- (๒๘) การกำจัดขยะ สิ่งปฏิกูลอย่างถูกวิธี ๑๓ หมู่บ้าน

๒.๕ ค่าเป้าหมาย

- (๑) มีแหล่งน้ำพอเพียงต่อการอุปโภคบริโภคและทำการเกษตร
 - (๒) การศึกษาที่มีคุณภาพและมาตรฐาน และเกิดการเรียนรู้ต่อเนื่อง
 - (๓) ประชาชนมีทักษะในการประกอบอาชีพด้านเกษตร
 - (๔) ประชาชนมีคุณภาพชีวิตที่ดีขึ้น
 - (๕) ประชาชนเข้าถึงบริการสาธารณสุข มีสุขภาพแข็งแรง
 - (๖) ประชาชนได้ใช้เส้นทางคมนาคมที่มีมาตรฐาน ปลอดภัย
 - (๗) ประชาชนได้ร่วมกิจกรรมส่งเสริมประเพณี วัฒนธรรม การท่องเที่ยว กีฬาและนันทนาการ
- ของท้องถิ่น
- (๘) องค์กรปกครองส่วนท้องถิ่นมาตรฐานสากลดีขึ้น
 - (๙) ประชาชนมีความปลอดภัยในชีวิตและทรัพย์สิน
 - (๑๐) สิ่งแวดล้อมและทรัพยากรธรรมชาติได้รับการฟื้นฟูและอนุรักษ์

๒.๖ กลยุทธ์

ยุทธศาสตร์ที่ ๑ การพัฒนาด้านโครงสร้างพื้นฐาน

แนวทางการพัฒนา

- ๑.๑ แนวทางการคมนาคมและการขนส่ง
- ๑.๒ แนวทางการสาธารณสุขโรค และสาธารณสุขการ
- ๑.๓ การผังเมืองและการควบคุมอาคาร

ยุทธศาสตร์ที่ ๒ การพัฒนาด้านส่งเสริมคุณภาพชีวิต

แนวทางการพัฒนา

- ๒.๑ ด้านการส่งเสริมอาชีพ
- ๒.๒ ด้านสวัสดิการสังคม
- ๒.๓ ด้านการศึกษา
- ๒.๔ การบริการสาธารณสุข

ยุทธศาสตร์ที่ ๓ ด้านการจัดระเบียบชุมชน/สังคม และการรักษาความสงบเรียบร้อย

แนวทางการพัฒนา

- ๓.๑ การส่งเสริมประชาธิปไตย
- ๓.๒ การรักษาความยุติธรรมและกระบวนการยุติธรรมประណมข้อพิพาทและ
ช่วยเหลือทางด้านกฎหมาย
- ๓.๓ แนวทางการป้องกันและบรรเทาสาธารณภัย
- ๓.๔ แนวทางการรักษาความสงบเรียบร้อย
- ๓.๕ แนวทางการป้องกันแก้ไขปัญหายาเสพติด มาตรการในการป้องกันปัญหา
โดยการบังคับใช้กฎหมายอย่างเคร่งครัด

ยุทธศาสตร์ที่ ๔ ด้านการวางแผน การส่งเสริมการลงทุน พาณิชยกรรม และการท่องเที่ยว

แนวทางการพัฒนา

- ๔.๑ แนวทางการส่งเสริมการลงทุน
- ๔.๒ แนวทางการส่งเสริมการเกษตร
- ๔.๓ แนวทางการพาณิชยกรรม
- ๔.๔ แนวทางด้านการท่องเที่ยว

ยุทธศาสตร์ที่ ๕ ด้านการบริหารจัดการและการอนุรักษ์ทรัพยากรธรรมชาติ สิ่งแวดล้อม

แนวทางการพัฒนา

- ๕.๑ แนวทางการอนุรักษ์ทรัพยากรธรรมชาติ

ยุทธศาสตร์ที่ ๖ ด้านการส่งเสริมศิลปะ วัฒนธรรม จารีตประเพณี และภูมิปัญญาท้องถิ่น

แนวทางการพัฒนา

- ๖.๑ แนวทางการส่งเสริมการสืบทอดภูมิปัญญาท้องถิ่น
- ๖.๒ แนวทางการอนุรักษ์ขนบธรรมเนียม จารีตประเพณี และรักษาอัตลักษณ์ของ
ท้องถิ่น
- ๖.๓ แนวทางการอนุรักษ์ ทำนุบำรุง รักษาโบราณสถาน โบราณวัตถุในพื้นที่

ยุทธศาสตร์ที่ ๗ ยุทธศาสตร์การบริหารจัดการ

แนวทางการพัฒนา

๗.๑ แนวทางการป้องกัน และปราบปรามการทุจริต ประพฤติมิชอบในภาครัฐอย่างจริงจัง

๗.๒ แนวทางการส่งเสริมการมีส่วนร่วม

๒.๗ จุดยืนทางยุทธศาสตร์

(๑) การพัฒนาชุมชนให้น่าอยู่มีความเข้มแข็ง โดยได้รับบริการสาธารณะด้านโครงสร้างพื้นฐานที่จำเป็นเพื่อรองรับการขยายตัวของชุมชนและเศรษฐกิจ

(๒) การพัฒนาระบบการศึกษาและส่งเสริมศิลปวัฒนธรรมท้องถิ่น

(๓) ส่งเสริมและพัฒนาศักยภาพคนและความเข้มแข็งของชุมชนในการพึ่งตนเอง

(๔) การกำจัดขยะมูลฝอย สิ่งปฏิกูลและมลภาวะสิ่งแวดล้อมที่มีอย่างยั่งยืน

(๕) การพัฒนาระบบการบริหารจัดการภาครัฐที่ดีและมีส่วนร่วมจากทุกภาคส่วน

แผนงาน

(๑) แผนงานบริหารงานทั่วไป

(๒) แผนงานการรักษาความสงบภายใน

(๓) แผนงานการศึกษา

(๔) แผนงานสาธารณสุข

(๕) แผนงานเคหะและชุมชน

(๖) แผนงานสร้างความเข้มแข็งของชุมชน

(๗) แผนงานการศาสนาและวัฒนธรรมและนันทนาการ

(๘) แผนงานการเกษตร

(๙) แผนงานงบกลาง

๒.๘ ความเชื่อมโยงของยุทธศาสตร์ในภาพรวม

ในการจัดทำแผนพัฒนาท้องถิ่น (พ.ศ. ๒๕๖๑ – ๒๕๖๕) ขององค์การบริหารส่วนตำบลบ้านนา มีความสอดคล้องกับ ยุทธศาสตร์การพัฒนาขององค์กรปกครองส่วนท้องถิ่นจังหวัด ยุทธศาสตร์จังหวัด ยุทธศาสตร์การพัฒนากลุ่มจังหวัด ยุทธศาสตร์การพัฒนาระดับภาค แผนพัฒนาเศรษฐกิจและสังคมแห่งชาติ ฉบับที่ ๑๒ และ ยุทธศาสตร์ชาติ ๒๐ ปี

๓. การวิเคราะห์เพื่อพัฒนาท้องถิ่น

๓.๑ การวิเคราะห์กรอบการจัดทำยุทธศาสตร์ขององค์กรปกครองส่วนท้องถิ่น

ในการจัดทำแผนพัฒนาท้องถิ่นห้าปีขององค์การบริหารส่วนตำบลได้ใช้การวิเคราะห์ SWOT Analysis/Demand (Demand Analysis)/Global Demand และTrend ปัจจัยและสถานการณ์การเปลี่ยนแปลงที่มีผลต่อการพัฒนา อย่างน้อยต้องประกอบด้วย การวิเคราะห์ศักยภาพด้านเศรษฐกิจ ด้านสังคม ด้านทรัพยากรธรรมชาติและสิ่งแวดล้อม ซึ่งมีรายละเอียดดังนี้

จุดแข็ง (S : Strength-s)

- ประชาชนมีความพร้อม จะมีส่วนร่วมในกระบวนการพัฒนาท้องถิ่น
- การจัดโครงสร้างภายในมีความเหมาะสมสอดคล้องกับภารกิจ
- มีองค์การบริหารส่วนตำบลที่พร้อมจะให้บริการสาธารณะและแก้ไขปัญหาความ

เดือดร้อนของประชาชน

- มีการประสานร่วมมือกันระหว่างองค์การบริหารส่วนตำบลกับส่วนราชการต่างๆ
- ผู้นำชุมชนมีความเข้มแข็ง และมีศักยภาพในการพัฒนา
- ส่งเสริมการมีส่วนร่วมของประชาชนในรูปแบบประชาคม การประชุมวางแผนเตรียมงาน

จุดอ่อน (W : Weakness)

ตลอดเวลาทำให้ประชาชนเกิดความสับสน

- เจ้าหน้าที่ผู้ปฏิบัติสับสนขาดความชัดเจน
- องค์การบริหารส่วนตำบล มีงบประมาณจำกัด ทำให้การพัฒนาไม่เป็นไปตาม

แผนพัฒนาที่วางไว้

- การใช้ทรัพยากรธรรมชาติ และการทำลายสิ่งแวดล้อมเพิ่มขึ้น ก่อให้เกิดปัญหาภัยธรรมชาติ

โอกาส (O : Opportunity)

ตำบล ดำเนินการตามแผนงานโครงการตามแนวทางยุทธศาสตร์การพัฒนาจังหวัด และแผนพัฒนาองค์การบริหารส่วนตำบล

- มีเส้นทางคมนาคมเชื่อมระหว่างจังหวัด สามารถรองรับการขยายตัวทางด้าน

เศรษฐกิจ

- นโยบายของรัฐบาลในการส่งเสริมการกระจายอำนาจการปกครองท้องถิ่น โดยการสร้างดุลยภาพระหว่างการกำกับดูแล และความเป็นอิสระของท้องถิ่นในการบริหารจัดการงบประมาณและบุคลากรของท้องถิ่น

อุปสรรค (T : Threat)

- ประชาชนขาดความรู้ ความเข้าใจ บทบาทหน้าที่ของตนเองกับงานของท้องถิ่น

- นโยบายรัฐบาลไม่สามารถถ่ายโอนงบประมาณมายังองค์กรปกครองส่วนท้องถิ่น ตามพระราชบัญญัติกำหนดแผนและขั้นตอนการกระจายอำนาจให้แก่องค์กรปกครองส่วนท้องถิ่น พ.ศ.๒๕๔๒ ทำให้การพัฒนาท้องถิ่นบางเรื่องต้องชะงัก

- กฎหมาย ระเบียบ ข้อบังคับขาดความยืดหยุ่น หรือไม่เหมาะสมสอดคล้องกับภารกิจ

ห้วงระยะเวลาในการจัดสรรและการเบิกจ่ายงบประมาณของรัฐบาลมีความไม่แน่นอน

- การดำเนินงานตามนโยบายต่างๆ ของรัฐบาลมีจำนวนเพิ่มมากขึ้น ความรับผิดชอบเพิ่มมากขึ้น ประกอบกับปัญหาในพื้นที่และความต้องการประชาชนมีมาก แต่ไม่สามารถปฏิบัติได้ครบถ้วน เนื่องจากจำกัดด้วยอำนาจหน้าที่และจำนวนงบประมาณที่มีจำกัด

๓.๒ การประเมินสถานการณ์สภาพแวดล้อมภายนอกที่เกี่ยวข้อง

ในการจัดทำแผนพัฒนาท้องถิ่น (พ.ศ. ๒๕๖๑ – ๒๕๖๕) ขององค์การบริหารส่วนตำบลบ้านนา นั้น ได้ทำการประเมินสถานการณ์สภาพแวดล้อมภายนอกที่เกี่ยวข้อง ซึ่งมีรายละเอียดดังนี้

ดาน	สถานการณ์สภาพแวดล้อมภายนอกที่เกี่ยวข้อง	ข้อบ่งชี้และปริมาณของปัญหา/ความต้องการ	พื้นที่เป้าหมาย/กลุ่มเป้าหมาย	ความคาดหวังและแนวโน้มอนาคต
๑. ด้านบริหารราชการให้มีประสิทธิภาพคุณภาพตามหลักธรรมาภิบาล	๑) ประชาชนบางส่วนยังขาดความรู้เกี่ยวกับระบบการทำงานของ อบต.	- การขาดความรู้ ความเข้าใจที่ถูกต้อง	- ประชาชนในเขต อบต.	- ประชาชนมีความรู้ความเข้าใจมากขึ้น และสามารถเสนอแนวทางการแก้ไขปัญหาที่เกิดขึ้นในหมู่บ้าน
๒. ด้านการลดความเหลื่อมล้ำทางสังคมและพัฒนาคุณภาพชีวิตประชาชน	๑) การศึกษาสื่อการเรียนการสอนยังไม่พอเพียง เด็กนักเรียนไม่ได้รับการศึกษาต่อในระดับที่สูงกว่าขั้นพื้นฐาน และขาดงบประมาณในการศึกษาครอบครัวยากจน	- สังคมในชุมชน	- เด็กนักเรียนในเขต อบต.	- มีสื่อการเรียนการสอนที่พอเพียง เด็กนักเรียนได้รับการศึกษาที่สูงขึ้น มีงบประมาณในการศึกษาเล่าเรียน
	๒) เด็กและผู้สูงอายุบางครอบครัว ผู้สูงอายุอยู่ตามลำพัง และรับภาระในการดูแลเด็ก	- การได้รับการดูแลเด็กและผู้สูงอายุ	- ผู้สูงอายุและเด็กในเขต อบต.	- ผู้สูงอายุและเด็กได้รับการดูแลที่ดี
	๓) ผู้พิการไม่ได้รับความช่วยเหลือในดำรงชีวิต	- การได้รับการดูแลผู้พิการ	- ผู้พิการในเขต อบต.	- ผู้พิการได้รับความช่วยเหลือในการดำรงชีวิตและทั่วถึง
	๔) ประชาชนในพื้นที่บางรายมีที่อยู่อาศัยไม่มั่นคงแข็งแรง	- ที่อยู่อาศัย	- ประชาชนในพื้นที่ที่ได้รับความเดือดร้อนเรื่องที่อยู่อาศัย	- ประชาชนในพื้นที่ได้รับความช่วยเหลือซ่อมแซมที่อยู่อาศัยให้มั่นคงแข็งแรง
	๕) มีการระบาดของโรคอุบัติใหม่ โรคระบาดโรคติดต่อ	- ด้านสาธารณสุข	- ในเขต อบต.	- ในพื้นที่ไม่มีการระบาดของโรคอุบัติใหม่ โรคระบาด โรคติดต่อ
	๖) ประชาชนในพื้นที่ป่วยเป็นโรคเรื้อรังแนวโน้มที่เพิ่มขึ้น เช่น เบาหวาน ความดัน	- ด้านการแพทย์	- ประชาชนกลุ่มเสี่ยงและผู้ป่วย	- ประชาชนหายจากการเจ็บป่วย
	๗) ประชาชนบริโภคอาหารที่ปลอดภัย	- ด้านสาธารณสุข	- ประชาชนในเขต อบต.	- ประชาชนทราบและสามารถเลือกบริโภคอาหารที่ปลอดภัยได้ถูกต้อง
๘) มีการขยายตัวของประชากรเพิ่มมากขึ้นทำให้เกิดการขยายตัวของอาคารบ้านเรือนทำให้เกิดเป็นชุมชนแออัด	- ประชากร	- พื้นที่ในเขต อบต.	- ควบคุมการก่อสร้างอาคารบ้านเรือนการพิจารณาออกใบอนุญาตเพื่อไม่เกิดปัญหาจากการก่อสร้างอาคาร	

	๙) เยาวชนและวัยรุ่นติดเกมส์ สิ่งลามก บุหรี่ เหล้า สารเสพติด และท้องก่อนวัยอันสมควร	- เยาวชนและวัยรุ่นใช้เวลาว่างให้เป็นประโยชน์	- เยาวชนและวัยรุ่นในเขต อบต.	- เยาวชนและวัยรุ่นมีอนาคตที่ดี
	๑๐) ประชาชนกรอายุตั้งแต่ ๓๕ ขึ้นไป ไม่ได้ตรวจสุขภาพประจำปี	- การได้รับการตรวจสุขภาพ	- ประชาชนในเขต อบต. ที่อายุ ๓๕ ขึ้นไป	- ประชาชนที่อายุ ๓๕ ขึ้นไปได้รับการตรวจสุขภาพทุกคน
	๗) ในเขต อบต. ไม่มีแหล่งท่องเที่ยวและกิจกรรมการท่องเที่ยว	- การท่องเที่ยว	- ในเขต อบต.	- มีแหล่งท่องเที่ยวในเขต อบต. และส่งเสริมกิจกรรมการท่องเที่ยวเพิ่มมากขึ้น
	๑๑) ศิลปะ วัฒนธรรม จารีต ประเพณีและภูมิปัญญาท้องถิ่นถูกกลืนเลือนไปมาก	- ศิลปะ วัฒนธรรม จารีต ประเพณีและภูมิปัญญาท้องถิ่น ถูกกลืนเลือนไปมาก	- ประชาชนในเขต อบต.	- ยกย่อง เชิดชูคนดีหรือปราชญ์ชาวบ้านในโอกาสต่างๆ เพื่อเป็นตัวอย่างแก่เยาวชนและประชาชน ศิลปะ วัฒนธรรม จารีต ประเพณีและภูมิปัญญาท้องถิ่น ไม่ถูกกลืนและคงอยู่สืบไป
	๑๒) การจราจรบนถนนมีเพิ่มมากขึ้นอาจทำให้เกิดอุบัติเหตุขึ้นได้	- การจราจร	ประชาชนที่สัญจรไปมาบนถนน	มีระบบควบคุมการจราจร เช่น ติดตั้งสัญญาณไฟกระพริบเพื่อเตือนให้ระมัดระวัง
	๑๓) มีการทำลายและลักขโมยทรัพย์สินของประชาชนและราชการรวมทั้งเกิดการทะเลาะวิวาทกันในชุมชน	- การรักษาความปลอดภัยในชีวิตและทรัพย์สินของประชาชน	- ประชาชนและส่วนราชการ	- มีการป้องกันและรักษาความปลอดภัยในชีวิตและทรัพย์สินของประชาชนละส่วนราชการ เช่น การติดตั้งกล้องวงจรปิด การให้ผู้นำ อปพร. ควบคุมและระงับเหตุทะเลาะวิวาท
	๑๔) ประชากรที่สูบบุหรี่จำนวน ๓๐๐ คน ดื่มสุรา	- การดำเนินการตามกฎหมาย กรณีที่ฝ่าฝืนกฎหมาย	- ประชาชนที่สูบบุหรี่และดื่มสุรา	- ประชาชนเลิกสูบบุหรี่และเลิกดื่มสุรา
๓. ด้านการพัฒนา ด้านการเกษตร เศรษฐกิจ อุตสาหกรรม	๑) ไฟฟ้าส่องสว่างทางและที่สาธารณะยังไม่สามารถดำเนินการครอบคลุมในพื้นที่ได้ทั้งหมด	- ไฟฟ้า	- ทางและที่สาธารณะในเขต อบต.	- ทางและที่สาธารณะมีแสงสว่างเพียงพอ ประชาชนได้รับความสะดวกในการสัญจรไปมาและป้องกันการเกิดอาชญากรรมได้
	๒) หมู่บ้านขยายมากขึ้นระบบระบายน้ำยังไม่เพียงพอ	- ราง/ท่อระบายน้ำ	- พื้นที่ใน อบต.	- มีคลองระบายน้ำสามารถระบายน้ำได้สะดวก
	๓) ถนนในตำบลยังเป็น	- ถนน	- ทางและที่	- มีถนนให้ประชาชนได้

	ถนนดิน ถนนลูกรัง และ เป็นหลุมเป็นบ่อ		สาธารณสุขในเขต อบต.	สัญญาไปมาสะดวก
	๔) ประชาชนต้องการ เส้นทางในการสัญจรไปมา เพิ่มมากขึ้นและ อบต. ไม่สามารถดำเนินการได้ เนื่องจากงบประมาณมีไม่เพียงพอ	- เส้นทางคมนาคม	- เส้นทางคมนาคมที่เป็นสาธารณสุขและประชาชนมีความต้องการให้ดำเนินการ	- มีเส้นทางในการคมนาคมเพียงพอและประชาชนได้รับความสะดวกในการสัญจรไปมา
	๕) ประชาชนไม่มีการวางแผนในการดำเนินงาน	- การวางแผน	- ประชาชนในเขต อบต.	- ประชาชนสามารถวางแผนการดำเนินงานได้เอง
	๖) ผลผลิตทางการเกษตร ราคาตกต่ำระยะทางการขนส่งผลผลิตไกลจากแหล่งรับซื้อ	- การรวมกลุ่มต่อรองกับพ่อค้าคนกลาง	- เกษตรกรในพื้นที่	- ผลผลิตมีราคาสูงขึ้น
	๗) ค่าแรงต่ำค่าครองชีพ สูงขาดแคลนการจ้างงาน	- การเพิ่มค่าแรงให้เหมาะสมกับการทำงาน	- ผู้ประกอบอาชีพรับจ้าง	- ค่าแรงสูงขึ้นเหมาะสมกับค่าครองชีพ มีการจ้างงานมากขึ้น
	๘) คริวเรือนยังมีรายได้เฉลี่ยต่อปี ต่ำกว่า ๓๐,๐๐๐ บาท	- เพิ่มช่องทางในการประกอบอาชีพ	- ประชาชนที่มีรายได้ต่ำกว่าเกณฑ์มาตรฐาน	- ไม่มีครัวที่ตกเกณฑ์มาตรฐานรายได้
๓. ด้านทรัพยากร และสิ่งแวดล้อม	๑) ปริมาณขยะและน้ำเสียเพิ่มมากขึ้น	- ปัญหามลพิษทางอากาศ	- ในเขต อบต.	- ปริมาณขยะและน้ำเสียถูกกำจัดให้หมดด้วยวิธีการที่ถูกต้อง
	๒) พื้นที่ป่าภายในเขต อบต. มีน้อย			- เพิ่มพื้นที่ป่า ต้นไม้ให้มากขึ้น
	๓) ประชาชนยังเผาป่าเกิดมลพิษ			- ในพื้นที่ไม่มีการเผาเกิดขึ้น
	๔) มีปัญหาเรื่องขยะและสัตว์เลื้อยเพิ่มมากขึ้นส่งกลิ่นเหม็นรำคาญ		- ผู้ประกอบการและชุมชนในเขตพื้นที่ อบต.	- ปัญหาขยะและสัตว์เลื้อยลดลง ประชาชนสามารถกำจัดขยะและมูลสัตว์ได้โดยไม่ส่งผลกระทบต่อชุมชน
	๕) ประชาชนบางครัวเรือนบริโภค-บริโภค น้ำที่ยังไม่สะอาดและมีสิ่งเจือปน เช่น จากน้ำฝน น้ำที่ไม่ได้คุณภาพมีตะกอน	- การอุปโภค-บริโภค	- ประชาชนในเขต อบต.	- ประชาชนบริโภคน้ำที่สะอาดถูกสุขลักษณะ
	๖) เป็นพื้นที่ที่มีดินอุดมสมบูรณ์และน้ำใต้ดินสามารถใช้ในการเกษตรและอุปโภค บริโภคได้เป็นอย่างดี	- ดินและน้ำใต้ดิน - สิ่งแวดล้อม	- พื้นที่ในเขต อบต.	- ปัญหาเรื่องแหล่งน้ำไม่เพียงพอ ต้องจัดหาแหล่งน้ำจากแหล่งอื่นเพิ่มมากขึ้น

ส่วนที่ ๓

การนำแผนพัฒนาท้องถิ่นไปสู่การปฏิบัติ

ส่วนที่ ๔

การติดตามและประเมินผล

๔.๑ การติดตามและประเมินผลยุทธศาสตร์

ตามพระราชบัญญัติกำหนดแผนและขั้นตอนการกระจายอำนาจให้องค์กรปกครองส่วนท้องถิ่น พ.ศ. ๒๕๔๒ ได้กำหนดให้องค์กรปกครองส่วนท้องถิ่น มีอำนาจและหน้าที่ในการจัดทำแผนพัฒนาท้องถิ่นของตนเอง โดยในการจัดทำแผนพัฒนาขององค์กรปกครองส่วนท้องถิ่นนั้น จะต้องดำเนินการตามระเบียบกระทรวงมหาดไทย ว่าด้วยการจัดทำแผนพัฒนาขององค์กรปกครองส่วนท้องถิ่น พ.ศ. ๒๕๔๘ และที่แก้ไขเพิ่มเติมถึง (ฉบับที่ ๓) พ.ศ. ๒๕๖๑ ทั้งนี้ แผนพัฒนาท้องถิ่นจะต้องสอดคล้องกับแผนพัฒนาจังหวัด ยุทธศาสตร์การพัฒนาขององค์กรปกครองส่วนท้องถิ่นในเขตจังหวัด แผนพัฒนาอำเภอ แผนพัฒนาตำบล แผนพัฒนาหมู่บ้านหรือแผนชุมชน อันมีลักษณะเป็นการกำหนดรายละเอียดแผนงาน ดังนั้น จึงต้องมีการกำหนดยุทธศาสตร์การพัฒนาขององค์กรปกครองส่วนท้องถิ่นในเขตจังหวัดขึ้น ตามกระบวนการพิจารณาจากประชาคมท้องถิ่นระดับจังหวัด ร่วมกับคณะกรรมการพัฒนาองค์การบริหารส่วนจังหวัด คณะกรรมการประสานแผนพัฒนาท้องถิ่นระดับจังหวัด ผู้แทนองค์กรปกครองส่วนท้องถิ่นในเขตจังหวัด ร่วมกันจัดทำ ทบทวน หรือเปลี่ยนแปลงยุทธศาสตร์การพัฒนาขององค์กรปกครองส่วนท้องถิ่นในเขตจังหวัด เพื่อให้การจัดทำแผนพัฒนาขององค์กรปกครองส่วนท้องถิ่นเกิดประสิทธิภาพ ประสิทธิผล โดยนำยุทธศาสตร์การพัฒนาขององค์กรปกครองส่วนท้องถิ่นในเขตจังหวัดไปใช้เป็นแนวทางในการจัดทำแผนพัฒนาท้องถิ่นของตนเองได้ต่อไป และเพื่อให้สามารถบูรณาการกับแผนพัฒนาจังหวัด แผนปฏิบัติราชการประจำปีของจังหวัดและตอบสนองความต้องการของประชาชนอันจะนำไปสู่การจัดทำงบประมาณ ที่มีประสิทธิภาพในท้องถิ่นได้อย่างแท้จริง เป็นเครื่องมือในการพัฒนาท้องถิ่นให้เข้มแข็ง เกิดประโยชน์สูงสุดต่อประชาชนในท้องถิ่น

ดังนั้น องค์กรปกครองส่วนท้องถิ่น จึงต้องกำหนดยุทธศาสตร์การพัฒนาขององค์กรปกครองส่วนท้องถิ่นให้สอดคล้องยุทธศาสตร์การพัฒนาขององค์กรปกครองส่วนท้องถิ่นในเขตจังหวัด เพื่อนำไปสู่การบูรณาการร่วมกัน ให้เกิดความสอดคล้องกับแผนพัฒนาจังหวัด สามารถเชื่อมโยงไปสู่แผนพัฒนากลุ่มจังหวัด แผนพัฒนาภาค แผนพัฒนาเศรษฐกิจและสังคมแห่งชาติ ฉบับที่ ๑๒ แผนยุทธศาสตร์ชาติ ๒๐ ปี ไทยแลนด์ ๔.๐ และในการจัดทำแผนพัฒนาท้องถิ่น (พ.ศ. ๒๕๖๑ - ๒๕๖๕) จะต้องมีการติดตามและติดตามและประเมินผลยุทธศาสตร์เพื่อความสอดคล้องแผนพัฒนาท้องถิ่นขององค์กรปกครองส่วนท้องถิ่น ตามระเบียบกระทรวงมหาดไทย ว่าด้วยการจัดทำแผนขององค์กรปกครองส่วนท้องถิ่น พ.ศ. ๒๕๔๘ และที่แก้ไขเพิ่มเติมถึง (ฉบับที่ ๓) พ.ศ. ๒๕๖๑ โดยคณะกรรมการติดตามและประเมินผลแผนพัฒนาท้องถิ่น จะต้องดำเนินการให้คะแนนตามเกณฑ์ที่กำหนดไว้ ซึ่งเป็นส่วนหนึ่งของการติดตามและประเมินผลแผนพัฒนา โดยดำเนินการให้แล้วเสร็จภายในหกสิบวัน นับแต่วันที่ประกาศใช้งบประมาณรายจ่าย รายละเอียดแนวทางการพิจารณาตามหนังสือกระทรวงมหาดไทย ด่วนที่สุด ที่ มท ๐๘๑๐.๓/ว ๒๕๓๑ ลงวันที่ ๑๕ พฤษภาคม ๒๕๖๒ เรื่อง ชักซ้อมแนวทางการทบทวนแผนพัฒนาท้องถิ่น (พ.ศ. ๒๕๖๑ - ๒๕๖๕) ขององค์กรปกครองส่วนท้องถิ่น ดังนี้

แนวทางการพิจารณาการติดตามและประเมินผลยุทธศาสตร์
เพื่อความสอดคล้องแผนพัฒนาท้องถิ่นขององค์กรปกครองส่วนท้องถิ่น

ประเด็นการพิจารณา	คะแนน
๑. ข้อมูลสภาพทั่วไปและข้อมูลพื้นฐานขององค์กรปกครองส่วนท้องถิ่น	๒๐
๒. การวิเคราะห์สถานการณ์และศักยภาพ	๒๐
๓. ยุทธศาสตร์ประกอบด้วย	๖๐
๓.๑ ยุทธศาสตร์ขององค์กรปกครองส่วนท้องถิ่น	(๑๐)
๓.๒ ยุทธศาสตร์ขององค์กรปกครองส่วนท้องถิ่นในเขตจังหวัด	(๑๐)
๓.๓ ยุทธศาสตร์จังหวัด	(๑๐)
๓.๔ วิสัยทัศน์	(๕)
๓.๕ กลยุทธ์	(๕)
๓.๖ เป้าประสงค์ของแต่ละประเด็นกลยุทธ์	(๕)
๓.๗ จุดยืนทางยุทธศาสตร์	(๕)
๓.๘ แผนงาน	(๕)
๓.๙ ความเชื่อมโยงของยุทธศาสตร์ในภาพรวม	(๕)
รวมคะแนน	๑๐๐

**แนวทางเบื้องต้นในการให้คะแนนแนวทางการพิจารณาการติดตามและประเมินผลยุทธศาสตร์
เพื่อความสอดคล้องแผนพัฒนาท้องถิ่นขององค์กรปกครองส่วนท้องถิ่น**

ประเด็นการ พิจารณา	รายละเอียดหลักเกณฑ์	คะแนน เต็ม	คะแนน ที่ได้
๑. ข้อมูลสภาพ ทั่วไปและข้อมูล พื้นฐานขององค์กร ปกครองส่วนท้องถิ่น	ควรประกอบด้วยข้อมูลดังนี้ (๑) ข้อมูลเกี่ยวกับด้านกายภาพ เช่น ที่ตั้งของหมู่บ้าน/ชุมชน/ตำบล ลักษณะภูมิประเทศ ลักษณะภูมิอากาศ ลักษณะของที่ดิน ลักษณะของ แหล่งน้ำ ลักษณะของป่าไม้ ฯลฯ ด้านการเมือง/การปกครอง เช่น เขต การปกครองการเลือกตั้ง ฯลฯ	๒๐ (๓)	
	(๒) ข้อมูลเกี่ยวกับด้านการเมือง/การปกครอง เช่น เขตการปกครอง การเลือกตั้ง ฯลฯ ประชากร เช่น ข้อมูลเกี่ยวกับจำนวนประชากร และ ช่วงอายุและจำนวนประชากร ฯลฯ	(๒)	
	(๓) ข้อมูลเกี่ยวกับสภาพทางสังคม เช่น การศึกษา สาธารณสุข อาชญากรรม ยาเสพติด การสังคมสงเคราะห์	(๒)	
	(๔) ข้อมูลเกี่ยวกับระบบบริหารพื้นฐาน เช่น การคมนาคมขนส่ง การ ไฟฟ้า การประปา โทรศัพท์ ฯลฯ	(๒)	
	(๕) ข้อมูลเกี่ยวกับระบบเศรษฐกิจ เช่น การเกษตร การประมง การ ประมงสัตว์ การบริการ การท่องเที่ยว อุตสาหกรรม การพาณิชย์/กลุ่ม อาชีพแรงงาน ฯลฯ	(๒)	
	(๖) ข้อมูลเกี่ยวกับศาสนา ประเพณี วัฒนธรรม เช่น การนับถือศาสนา ประเพณี และงานประจำปี ภูมิปัญญาท้องถิ่น ภาษาถิ่น สินค้าพื้นเมือง และของที่ระลึก ฯลฯ และอื่นๆ	(๒)	
	(๗) ข้อมูลเกี่ยวกับทรัพยากรธรรมชาติ เช่น น้ำ ป่าไม้ ภูเขา คุณภาพ ของทรัพยากรธรรมชาติ ฯลฯ	(๒)	
	(๘) การสำรวจและจัดเก็บข้อมูลเพื่อการจัดทำแผนพัฒนาท้องถิ่นหรือ การใช้ข้อมูล จปฐ.	(๒)	
	(๙) การประชุมประชาคมท้องถิ่น รูปแบบ วิธีการ และการดำเนินการ ประชุมประชาคมท้องถิ่นโดยใช้กระบวนการร่วมคิด ร่วมทำ ร่วม ตัดสินใจ ร่วมตรวจสอบ ร่วมรับประโยชน์ ร่วมแก้ไขปัญหา ปรึกษาหารือ แลกเปลี่ยนเรียนรู้ เพื่อแก้ไขปัญหาสำหรับการพัฒนา ท้องถิ่นตามอำนาจหน้าที่ขององค์กรปกครองส่วนท้องถิ่น	(๓)	

ประเด็น การพิจารณา	รายละเอียดหลักเกณฑ์	คะแนน เต็ม	คะแนน ที่ได้
-----------------------	---------------------	---------------	-----------------

๒. การวิเคราะห์ สภาพการณ์และ ศักยภาพ	ควรประกอบด้วยข้อมูลดังนี้ (๑) การวิเคราะห์ที่ควบคุมความเชื่อมโยง ความสอดคล้องยุทธศาสตร์ จังหวัด ยุทธศาสตร์การพัฒนาขององค์กรปกครองส่วนท้องถิ่นในเขต จังหวัด ยุทธศาสตร์ขององค์กรปกครองส่วนท้องถิ่น นโยบายของ ผู้บริหารท้องถิ่น รวมถึงความเชื่อมโยงแผนยุทธศาสตร์ชาติ ๒๐ ปี แผนพัฒนาเศรษฐกิจและสังคมแห่งชาติ และ Thailand ๔.๐	๒๐ (๕)	
	(๒) การวิเคราะห์การใช้ผังเมืองรวมหรือผังเมืองเฉพาะและการบังคับ ใช้ผลของการบังคับใช้ สภาพการณ์ที่เกิดขึ้นต่อการพัฒนาท้องถิ่น	(๓)	
	(๓) การวิเคราะห์ทางสังคม เช่น ด้านแรงงาน การศึกษา สาธารณสุข ความยากจน อาชญากรรม ปัญหายาเสพติด เทคโนโลยี จารีต ประเพณี วัฒนธรรม ภูมิปัญญาท้องถิ่น เป็นต้น	(๓)	
	(๔) การวิเคราะห์ทางเศรษฐกิจ ข้อมูลด้านรายได้ครัวเรือน การส่งเสริม อาชีพ กลุ่มอาชีพ กลุ่มทางสังคม การพัฒนาอาชีพและกลุ่มต่างๆ สภาพทางเศรษฐกิจและความเป็นอยู่ทั่วไป เป็นต้น	(๓)	
	(๕) การวิเคราะห์สิ่งแวดล้อม พื้นที่สีเขียว ธรรมชาติต่างๆ ทาง ภูมิศาสตร์ กระบวนการหรือสิ่งที่เกิดขึ้น การประดิษฐ์ที่มีผลต่อ สิ่งแวดล้อมและการพัฒนา	(๓)	
	(๖) ผลการวิเคราะห์ศักยภาพเพื่อประเมินสถานการณ์การพัฒนาใน ปัจจุบันและโอกาสการพัฒนาในอนาคตของท้องถิ่น ด้วยเทคนิค SWOT Analysis ที่อาจส่งผลต่อการดำเนินงานได้แก่ S-Strength(จุด แข็ง) W-Weakness (จุดอ่อน) O-Opportunity (โอกาส) และT- Threat(อุปสรรค)	(๓)	
๓. ยุทธศาสตร์	ควรประกอบด้วยข้อมูลดังนี้สอดคล้องกับสภาพสังคม เศรษฐกิจ สิ่งแวดล้อมของท้องถิ่น ประเด็นปัญหาการพัฒนาและแนวทางการ พัฒนาที่สอดคล้องกับยุทธศาสตร์ขององค์กรปกครองส่วนท้องถิ่น และ เชื่อมโยงหลักพระราชบัญญัติแผนยุทธศาสตร์ชาติ ๒๐ ปี แผนพัฒนา เศรษฐกิจและสังคมแห่งชาติ และ Thailand ๔.๐	๖๐ (๑๐)	
๓.๑ ยุทธศาสตร์ของ องค์กรปกครองส่วน ท้องถิ่น			
๓.๒ ยุทธศาสตร์ของ องค์กรปกครองส่วน ท้องถิ่นในเขตจังหวัด	สอดคล้องและเชื่อมโยงกับสภาพสังคม เศรษฐกิจ สิ่งแวดล้อมของ ท้องถิ่น และยุทธศาสตร์จังหวัด และเชื่อมโยงหลักพระราชบัญญัติ ยุทธศาสตร์ชาติ ๒๐ ปี แผนพัฒนาเศรษฐกิจและสังคมแห่งชาติและ Thailand ๔.๐	(๑๐)	
๓.๓ ยุทธศาสตร์ จังหวัด	สอดคล้องกับแผนพัฒนากลุ่มจังหวัด ยุทธศาสตร์พัฒนาภาค แผนพัฒนาเศรษฐกิจและสังคมแห่งชาติ แผนการบริหารราชการ แผ่นดิน นโยบาย/ยุทธศาสตร์ คสช. และนโยบายรัฐบาล หลักประชา รัฐ แผนยุทธศาสตร์ชาติ ๒๐ ปี และThailand ๔.๐	(๑๐)	

ประเด็น...

๑๔๒

ประเด็นการ พิจารณา	รายละเอียดหลักเกณฑ์	คะแนน เต็ม	คะแนน ที่ได้
๓.๔ วิสัยทัศน์	วิสัยทัศน์ ซึ่งมีลักษณะแสดงสถานภาพที่องค์กรปกครองส่วนท้องถิ่น	(๕)	

	ต้องการจะเป็นหรือบรรลุถึงอนาคตอย่างชัดเจน สอดคล้องกับโอกาส และศักยภาพที่เป็นลักษณะเฉพาะองค์กรปกครองส่วนท้องถิ่นและสัมพันธ์กับโครงการพัฒนา		
๓.๕ กลยุทธ์	แสดงให้เห็นช่องทาง วิธีการ ภารกิจหรือสิ่งที่จะต้องทำตามอำนาจหน้าที่ขององค์กรปกครองส่วนท้องถิ่นที่จะนำไปสู่การบรรลุวิสัยทัศน์ หรือแสดงให้เห็นถึงความชัดเจนในสิ่งที่จะดำเนินการให้บรรลุวิสัยทัศน์นั้น	(๕)	
๓.๖ เป้าประสงค์ของแต่ละประเด็นกลยุทธ์	เป้าหมายของแต่ละประเด็นกลยุทธ์มีความสอดคล้องและสนับสนุนต่อกิจกรรมที่จะเกิดขึ้น มุ่งหมายสิ่งหนึ่งสิ่งใดที่ชัดเจน	(๕)	
๓.๗ จุดยืนทางยุทธศาสตร์ (Positioning)	ความมุ่งมั่นอันแน่วแน่ในการวางแผนพัฒนาท้องถิ่น เพื่อให้บรรลุวิสัยทัศน์ขององค์กรปกครองส่วนท้องถิ่น ซึ่งเกิดจากศักยภาพของพื้นที่จริง ที่จะนำไปสู่ผลสำเร็จทางยุทธศาสตร์	(๕)	
๓.๘ แผนงาน	แผนงานหรือจุดมุ่งหมายเพื่อการพัฒนาในอนาคต กำหนดจุดมุ่งหมายในเรื่องใดเรื่องหนึ่งหรือแผนงานที่เกิดจากเป้าประสงค์ ตัวชี้วัด ค่าเป้าหมาย กลยุทธ์ จุดยืนทางยุทธศาสตร์ขององค์กรปกครองส่วนท้องถิ่นที่มีความชัดเจน นำไปสู่การทำโครงการพัฒนาท้องถิ่นในแผนพัฒนาท้องถิ่น โดยระบุแผนงานและความเชื่อมโยงดังกล่าว	(๕)	
๓.๙ ความเชื่อมโยงของยุทธศาสตร์ในภาพรวม	ความเชื่อมโยงองค์รวมที่นำไปสู่การพัฒนาท้องถิ่นที่เกิดผลผลิต/โครงการจากแผนยุทธศาสตร์ชาติ ๒๐ ปี แผนพัฒนาเศรษฐกิจและสังคมแห่งชาติ ฉบับที่ ๑๒ Thailand ๔.๐ แผนพัฒนาภาค/แผนพัฒนากลุ่มจังหวัด /แผนพัฒนาจังหวัดยุทธศาสตร์การพัฒนาขององค์กรปกครองส่วนท้องถิ่นในเขตจังหวัด และยุทธศาสตร์ขององค์กรปกครองส่วนท้องถิ่น	(๕)	
รวมคะแนน		๑๐๐	

๔.๒ การติดตาม...

ในการจัดทำแผนพัฒนาท้องถิ่น (พ.ศ. ๒๕๖๑ - ๒๕๖๕) ขององค์กรปกครองส่วนท้องถิ่น จะต้องมีการติดตามและประเมินผลโครงการขององค์กรปกครองส่วนท้องถิ่นเพื่อความสอดคล้องแผนพัฒนาท้องถิ่น ตามระเบียบกระทรวงมหาดไทย ว่าด้วยการจัดทำแผนขององค์กรปกครองส่วนท้องถิ่น พ.ศ. ๒๕๔๘ และที่แก้ไขเพิ่มเติมถึง (ฉบับที่ ๓) พ.ศ. ๒๕๖๑ โดยคณะกรรมการติดตามและประเมินผลแผนพัฒนาท้องถิ่น จะต้องดำเนินการให้คะแนนตามเกณฑ์ที่กำหนดไว้ ซึ่งเป็นส่วนหนึ่งของการติดตามและประเมินผลแผนพัฒนา โดยดำเนินการให้แล้วเสร็จภายในหกสิบวัน นับแต่วันที่ประกาศใช้งบประมาณรายจ่าย รายละเอียดแนวทางการพิจารณาตามหนังสือกระทรวงมหาดไทย ด่วนที่สุด ที่ มท ๐๘๑๐.๓/ว ๒๙๓๑ ลงวันที่ ๑๕ พฤษภาคม ๒๕๖๒ เรื่อง ชักซ้อมแนวทางการทบทวนแผนพัฒนาท้องถิ่น (พ.ศ. ๒๕๖๑ - ๒๕๖๕) ขององค์กรปกครองส่วนท้องถิ่น ดังนี้

**แนวทางการพิจารณาการติดตามและประเมินผลโครงการ
เพื่อความสอดคล้องแผนพัฒนาท้องถิ่น (พ.ศ. ๒๕๖๑ - ๒๕๖๕) ขององค์กรปกครองส่วนท้องถิ่น**

ประเด็นการพิจารณา	คะแนน
๑. การสรุปสถานการณ์การพิจารณา	๑๐
๒. การประเมินผลการนำแผนพัฒนาท้องถิ่นสี่ปีไปปฏิบัติในเชิงปริมาณ	๑๐
๓. การประเมินผลการนำแผนพัฒนาท้องถิ่นสี่ปีไปปฏิบัติในเชิงคุณภาพ	๑๐
๔. แผนงานและยุทธศาสตร์การพิจารณา	๑๐
๕. โครงการพัฒนา ประกอบด้วย	๖๐
๕.๑ ความชัดเจนของชื่อโครงการ	(๕)
๕.๒ กำหนดวัตถุประสงค์สอดคล้องกับโครงการ	(๕)
๕.๓ เป้าหมาย (ผลผลิตของโครงการ) มีความชัดเจนนำไปสู่การตั้งงบประมาณได้ถูกต้อง	(๕)
๕.๔ โครงการมีความสอดคล้องกับแผนยุทธศาสตร์ชาติ ๒๐ ปี	(๕)
๕.๕ เป้าหมาย (ผลผลิตของโครงการ) มีความสอดคล้องกับแผนพัฒนาเศรษฐกิจและสังคมแห่งชาติ	(๕)
๕.๖ โครงการมีความสอดคล้องกับ Thailand ๔.๐	(๕)
๕.๗ โครงการสอดคล้องกับยุทธศาสตร์จังหวัด	(๕)
๕.๘ โครงการแก้ไขปัญหาความยากจนหรือการเสริมสร้างให้ประเทศชาติมั่นคง มั่งคั่ง ยั่งยืน ภายใต้หลักปรัชญา	(๕)
๕.๙ งบประมาณ มีความสอดคล้องกับเป้าหมาย (ผลผลิตของโครงการ)	(๕)
๕.๑๐ มีการประมาณการราคาถูกต้องตามหลักวิธีการงบประมาณ	(๕)
๕.๑๑ มีการกำหนดตัวชี้วัด (KPI) และสอดคล้องกับวัตถุประสงค์และผลคาดว่าจะได้รับ	(๕)
๕.๑๒ ผลที่คาดว่าจะได้รับ สอดคล้องกับวัตถุประสงค์	(๕)
รวมคะแนน	๑๐๐

ประเด็น การพิจารณา	รายละเอียดหลักเกณฑ์	คะแนน เต็ม	คะแนน ที่ได้
<p>๕. โครงการพัฒนา</p> <p>๕.๑ ความชัดเจน ของชื่อโครงการ</p>	<p>ควรประกอบด้วยข้อมูลดังนี้</p> <p>เป็นโครงการที่มีวัตถุประสงค์สนองต่อยุทธศาสตร์การพัฒนาขององค์กร ปกครองส่วนท้องถิ่นและดำเนินการเพื่อให้การพัฒนาบรรลุตามวิสัยทัศน์ ขององค์กรปกครองส่วนท้องถิ่นที่กำหนดไว้ ชื่อโครงการมีความชัดเจน มุ่งไปเรื่องใดเรื่องหนึ่ง อ่านแล้วเข้าใจได้ว่าจะพัฒนาอะไรในอนาคต</p>	<p>๖๐ (๕)</p>	
<p>๕.๒ กำหนด วัตถุประสงค์ สอดคล้องกับ โครงการ</p>	<p>มีวัตถุประสงค์ชัดเจน (clear objective) โครงการต้องกำหนด วัตถุประสงค์สอดคล้องกับความเป็นมาของโครงการ สอดคล้องกับ หลักการและเหตุผล วิธีการดำเนินงานต้องสอดคล้องกับวัตถุประสงค์ มี ความเป็นไปได้ชัดเจน มีลักษณะเฉพาะเจาะจง</p>	<p>(๕)</p>	
<p>๕.๓ เป้าหมาย (ผลผลิตของ โครงการ) มีความ ชัดเจนนำไปสู่การตั้ง งบประมาณได้ ถูกต้อง</p>	<p>สภาพที่ยากให้เกิดขึ้นในอนาคตเป็นทิศทางที่ต้องไปให้ถึงเป้าหมายต้อง ชัดเจน สามารถระบุจำนวนเท่าไร กลุ่มเป้าหมายคืออะไร มีผลผลิต อย่างไร กลุ่มเป้าหมาย พื้นที่ดำเนินงาน และระยะเวลาดำเนินงานอธิบาย ให้ชัดเจนว่าโครงการนี้จะทำที่ไหน เริ่มต้นในช่วงเวลาใดและจบลงเมื่อไร ใครคือกลุ่มเป้าหมายของโครงการ หากกลุ่มเป้าหมายมีหลายกลุ่ม ให้ บอกชัดเจนไปว่าใครคือกลุ่มเป้าหมายหลัก ใครคือกลุ่มเป้าหมายรอง</p>	<p>(๕)</p>	
<p>๕.๔ โครงการมีความ สอดคล้องกับแผน ยุทธศาสตร์ ๒๐ ปี</p>	<p>โครงการสอดคล้องกับ (๑) ความมั่นคง (๒) การสร้างความสามารถในการ แข่งขัน (๓) การพัฒนาเสริมสร้างศักยภาพคน (๔) การสร้างโอกาสความ เสมอภาคและเท่าเทียมกันทางสังคม (๕) การสร้างการเติบโตบนคุณภาพ ชีวิตที่เป็นมิตรต่อสิ่งแวดล้อม (๖) การปรับสมดุลและพัฒนาระบบการ บริหารจัดการภาครัฐ เพื่อให้เกิดความมั่นคง มั่งคั่ง ยั่งยืน</p>	<p>(๕)</p>	
<p>๕.๕ เป้าหมาย (ผลผลิตของ โครงการ) มีความ สอดคล้องกับ แผนพัฒนาเศรษฐกิจ และสังคมแห่งชาติ</p>	<p>โครงการมีความสอดคล้องแผนพัฒนาเศรษฐกิจและสังคมแห่งชาติฉบับที่ ๑๒ โดย (๑) ยึดหลักปรัชญาเศรษฐกิจพอเพียง (๒) ยึดคนเป็นศูนย์กลาง พัฒนา (๓) ยึดวิสัยทัศน์ภายใต้ยุทธศาสตร์ชาติ ๒๐ ปี (๔) ยึดเป้าหมาย อนาคตประเทศไทย ๒๕๗๙ (๕) ยึดหลักการนำไปสู่ปฏิบัติให้เกิดผล สัมฤทธิ์อย่างจริงจังใน ๕ ปีที่ต่อยอดไปสู่ผลสัมฤทธิ์ที่เป็นเป้าหมายระยะ ยาว ภายใต้แนวทางการพัฒนา (๑) การยกระดับศักยภาพการแข่งขันและ การหลุดพ้นกับดักรายได้ปานกลางสู่รายได้สูง (๒) การพัฒนาศักยภาพคน ตามช่วงวัยและการปฏิรูประบบเพื่อสร้างสังคมสูงวัยอย่างมีคุณภาพ (๓) การลดความเหลื่อมล้ำทางสังคม (๔) การรองรับการเชื่อมโยงภูมิภาคและ ความเป็นเมือง (๕) การสร้างความเจริญเติบโตทางเศรษฐกิจและสังคม อย่างเป็นมิตรกับสิ่งแวดล้อม (๖) การบริหารราชการแผ่นดินที่มี ประสิทธิภาพ</p>	<p>(๕)</p>	

ประเด็น การพิจารณา	รายละเอียดหลักเกณฑ์	คะแนน เต็ม	คะแนน ที่ได้
๕.๖ โครงการมีความ สอดคล้อง	โครงการมีลักษณะหรือสอดคล้องกับการปรับเปลี่ยนโครงสร้างเศรษฐกิจ ไปสู่ Value-Based Economy หรือเศรษฐกิจที่ขับเคลื่อนด้วยนวัตกรรม ทำน้อย ได้มาก เช่น (๑) เปลี่ยนจากการผลิตสินค้า โภคภัณฑ์ไปสู่สินค้า เชิงนวัตกรรม (๒) เปลี่ยนจากการขับเคลื่อนประเทศด้วย ภาคอุตสาหกรรม ไปสู่การขับเคลื่อนด้วยเทคโนโลยี ความคิดสร้างสรรค์ และนวัตกรรม (๓) เปลี่ยนจากการเน้นภาคการผลิตสินค้าไปสู่การเน้น ภาคบริการมากขึ้น รวมถึงโครงการที่เติมเต็มด้วยวิทยาการ ความคิด สร้างสรรค์ นวัตกรรม วิทยาศาสตร์ เทคโนโลยี และการวิจัยและพัฒนา แล้วต่อยอดความได้เปรียบเชิงเปรียบเทียบ เช่น ด้านการเกษตร เทคโนโลยีชีวภาพ สาธารณสุข วัฒนธรรม ฯลฯ	(๕)	
๕.๗ โครงการ สอดคล้องกับ ยุทธศาสตร์จังหวัด	โครงการพัฒนาท้องถิ่นมีความสอดคล้องกับห้วงระยะเวลาของ แผนพัฒนาจังหวัดที่ได้กำเนิดขึ้น เพื่อขับเคลื่อนการพัฒนาท้องถิ่นเสมือน หนึ่งการขับเคลื่อนการพัฒนาจังหวัด ซึ่งไม่สามารถแยกส่วนใดส่วนหนึ่ง ออกจากกันได้ นอกจากนี้โครงการพัฒนาท้องถิ่นต้องเป็นโครงการ เชื่อมต่อหรือเดินทางไปด้วยกันกับยุทธศาสตร์จังหวัดที่ได้กำหนดขึ้นเป็น ปัจจุบัน	(๕)	
๕.๘ โครงการแก้ไข ปัญหาความยากจน หรือการเสริมสร้างให้ ประเทศชาติมั่นคง มั่งคั่ง ยั่งยืน ภายใต้ หลักประชารัฐ	เป็นโครงการที่ดำเนินการภายใต้พื้นฐานความพอเพียงที่ประชาชน ดำเนินการเองหรือร่วมดำเนินการ เป็นโครงการต่อยอดและขยายได้ เป็น โครงการที่ประชาชนต้องการเพื่อให้เกิดความยั่งยืน ซึ่งมีลักษณะที่จะให้ ท้องถิ่นมีความมั่นคง มั่งคั่ง ยั่งยืน เป็นท้องถิ่นที่พัฒนาแล้วด้วยการ พัฒนาปรัชญาเศรษฐกิจพอเพียง	(๕)	
๕.๙ งบประมาณมี ความสอดคล้องกับ เป้าหมาย(ผลผลิต ของโครงการ)	งบประมาณโครงการพัฒนาจะต้องคำนึงถึงหลักสำคัญ ๕ ประการในการ จัดทำโครงการได้แก่ (๑) ความประหยัด (Economy) (๒) ความมี ประสิทธิภาพ (Efficiency) (๓) ความมีประสิทธิภาพ (Effectiveness) (๔) ความยุติธรรม (Equity) (๕) ความโปร่งใส (Transparency)	(๕)	
๕.๑๐ มีการประมาณ การราคาถูกต้องตาม หลักวิธีการ งบประมาณ	การประมาณราคาเพื่อการพัฒนาต้องให้สอดคล้องกับโครงการถูกต้อง ตามหลักวิชาการทางช่าง หลักของราคากลาง ราคากลางท้องถิ่น มีความ โปร่งใสในการกำหนดราคาและตรวจสอบในเชิงประจักษ์	(๕)	

ประเด็น การพิจารณา	รายละเอียดหลักเกณฑ์	คะแนน เต็ม	คะแนน ที่ได้
๕.๑๑ มีการกำหนด ตัวชี้วัด (KPI) และ สอดคล้องกับ วัตถุประสงค์และผลที่ คาดว่าจะได้รับ	มีการกำหนดตัวชี้วัดผลงาน (Key Performancy Indicator : KPI) ที่ สามารถวัดได้ (measurable) ใช้บอกประสิทธิผล (effectiveness) ใช้บอกประสิทธิภาพ (efficiency) ได้ เช่น การกำหนดความพึงพอใจ การกำหนดร้อยละ การกำหนดอันเกิดจากผลของวัตถุประสงค์ที่เกิดขึ้นที่สิ่งที่ได้รับ (การคาดการณ์ คาดว่าจะได้รับ)	(๕)	
๕.๑๒ ผลที่คาดว่าจะ ได้รับสอดคล้องกับ วัตถุประสงค์	ผลที่ได้รับเป็นสิ่งที่เกิดขึ้นได้จริงจากการดำเนินการตามโครงการพัฒนาซึ่งสอดคล้องกับวัตถุประสงค์ที่ตั้งไว้ การได้ผลหรือผลที่เกิดขึ้นจะต้องเท่ากับวัตถุประสงค์หรือมากกว่าวัตถุประสงค์ ซึ่งการเขียนวัตถุประสงค์ควรคำนึงถึง (๑) ความเป็นไปได้และมีความเฉพาะเจาะจง ในการดำเนินงานตามโครงการ (๒) วัดและประเมินผลระดับของความสำเร็จได้ (๓) ระบุสิ่งที่ต้องการดำเนินงานอย่างชัดเจนและเฉพาะเจาะจงมากที่สุดและสามารถปฏิบัติได้ (๔) เป็นเหตุเป็นผล สอดคล้องกับความเป็นจริง (๕) ส่งผลต่อการบ่งบอกเวลาได้	(๕)	
รวมคะแนน		๑๐๐	

๔.๓ สรุปผลการพัฒนาท้องถิ่นในภาพรวม

ในการจัดทำแผนพัฒนาท้องถิ่น (พ.ศ. ๒๕๖๑ – ๒๕๖๕) ขององค์กรปกครองส่วนท้องถิ่น ก็เพื่อใช้เป็นเครื่องมือในการพัฒนา เป็นแนวทางในการบริหารพัฒนาท้องถิ่นให้บรรลุตามวัตถุประสงค์และเป้าหมาย เกิดประสิทธิภาพประสิทธิผลสูงสุดในการแก้ไขปัญหาให้กับประชาชน ก่อให้เกิดประโยชน์และสามารถตอบสนองความต้องการพัฒนาของประชาชน โดยพิจารณาบรรจุโครงการในงบประมาณรายจ่ายประจำปี งบประมาณรายจ่ายเพิ่มเติม และงบประมาณจากเงินสะสม โดยจะต้องมีการติดตามและประเมินผลแผนพัฒนาตามระเบียบกระทรวงมหาดไทย ว่าด้วยการจัดทำแผนพัฒนาขององค์กรปกครองส่วนท้องถิ่น พ.ศ. ๒๕๔๘ และที่แก้ไขเพิ่มเติมถึง (ฉบับที่ ๓) พ.ศ. ๒๕๖๑ เป็นการสรุปผลในภาพรวมของท้องถิ่น เป็นการติดตามผลการนำยุทธศาสตร์ขององค์กรปกครองส่วนท้องถิ่น ว่าเกิดผลทั้งในเชิงปริมาณ และเชิงคุณภาพ อย่างไร ซึ่งสามารถวัดผลได้ทั้งเชิงสถิติต่างๆ ตาราง กราฟ และการพรรณนา ดังนี้

(๑) การวัดผลในเชิงปริมาณและเชิงคุณภาพ

(๑.๑) การวัดผลในเชิงปริมาณ (Quantity)

- โดยเครื่องมือที่ใช้ในการติดตามและประเมินผลในเชิงปริมาณ มีดังนี้

การวางแผนพัฒนาท้องถิ่นห้าปี (พ.ศ. ๒๕๖๑ - ๒๕๖๕)												
ได้กำหนดโครงการที่จะดำเนินการตามแผนพัฒนาท้องถิ่น (พ.ศ. ๒๕๖๑ - ๒๕๖๕)												
ยุทธศาสตร์ อปท. ในเขต จังหวัด	๒๕๖๑		๒๕๖๒		๒๕๖๓		๒๕๖๔		๒๕๖๕			
	จำนวน	งบประมาณ	จำนวน	งบประมาณ	จำนวน	งบประมาณ	จำนวน	งบประมาณ	จำนวน	งบประมาณ		
๑. ด้านการ บริหาร ราชการให้มี ประสิทธิภาพ คุณภาพตาม หลักธรรม มาภิบาล												
๒. ด้านการ ลดความ เหลื่อมล้ำ ทางสังคม และพัฒนา คุณภาพชีวิต ประชาชน												
๓. ด้านการ พัฒนาด้าน การเกษตร เศรษฐกิจ อุตสาหกรรม												
๔. ด้านการ พัฒนาด้าน ทรัพยากร และ สิ่งแวดล้อม												
รวม												

สรุปรายงานผลการดำเนินการ ประจำปีงบประมาณ พ.ศ.				
ลำดับ	รายการ	โครงการ	งบประมาณ	โครงการที่สามารถดำเนินการได้ (.....)

ที่				โครงการ)		
				คิดเป็นร้อยละ ของแผนพัฒนา ท้องถิ่นสี่ปี	คิดเป็นร้อยละ ของแผนการ ดำเนินงาน	คิดเป็นร้อยละ ของข้อบัญญัติ+ เงินสะสม
๑	บรรจุในแผนพัฒนา ท้องถิ่น					
๒	ตั้งในข้อบัญญัติ งบประมาณ					
๓	จากเงินสะสม					
๔	จัดทำแผนการ ดำเนินงาน - ข้อบัญญัติ = + - เงินสะสม =					
๕	สามารถดำเนินการได้ - ข้อบัญญัติ = + - เงินสะสม =					

(๑.๒) การวัดผลในเชิงคุณภาพ (Quality)

การจัดผลเชิงคุณภาพ ใช้การสำรวจความพึงพอใจในการวัดผลเชิงคุณภาพโดยภาพรวม โดยได้มีการประเมินความพึงพอใจ ซึ่งการประเมินความพึงพอใจทำให้ทราบถึงผลเชิงคุณภาพในการดำเนินงานของเทศบาลในภาพรวม

โดยเครื่องมือที่ใช้ในการประเมินความพึงพอใจ มีดังนี้

แบบที่ ๓/๓ แบบประเมินความพึงพอใจต่อผลการดำเนินงานขององค์กรปกครองส่วนท้องถิ่น

แบบที่ ๓/๔ แบบประเมินความพึงพอใจของผู้รับบริการในงานบริการขององค์กรปกครองส่วนท้องถิ่น (ให้หน่วยงานภายนอกดำเนินการ)

(๑) ผลกระทบนำไปสู่อากาศ

(๑.๑) ปัญหาสาธารณสุขต่างๆ ที่เกิดขึ้นในองค์กรปกครองส่วนท้องถิ่น อันได้แก่ ภัยแล้ง วาตภัย น้ำท่วม อัคคีภัย ที่เกิดขึ้นและส่งผลกระทบต่อประชาชนในพื้นที่ เกิดความเสียหายทั้งชีวิตและทรัพย์สิน แนวทางการแก้ไข คือพิจารณาวางแผนการดำเนินการป้องกัน ก่อนเกิดเหตุ ระหว่างเกิดเหตุ หลังเกิดเหตุ บรรจุแผนงาน โครงการ กิจกรรม การให้ความช่วยเหลือต่างๆ จัดตั้งศูนย์ช่วยเหลือประชาชนขององค์กรปกครองส่วนท้องถิ่น เพื่อสามารถดำเนินการได้ทันเวลาที่

(๑.๒) ปัญหาโรคระบาดที่เกิดจากคน เกิดจากสัตว์ ที่ส่งผลอันตราย หรือคร่าต่อชีวิตประชาชน และสัตว์ต่างๆ ในตำบล ซึ่งได้แก่ โรคไข้หวัดใหญ่ ไข้หวัดนก โรคมือ เท้า ปาก ที่เกิดขึ้นกับเด็กๆ โรคพิษสุนัขบ้า แนวทางการแก้ไขปัญหา คือ ฝึกอบรม ประชาสัมพันธ์ รมรงค์การป้องกัน ลงพื้นที่ระงับการเกิดโรคระบาด การทำลาย การรักษา

(๑.๓) ปัญหาประชาชนมีรายได้น้อย การศึกษาต่ำ ประชาชนในตำบลยังมีคนรายได้น้อย มีหนี้สินเยอะ ไม่เพียงพอในการดำรงชีวิต ค่าครองชีพสูง แนวทางการแก้ไขปัญหา ให้ความรู้เกี่ยวกับการประกอบอาชีพ สาธิตการประกอบอาชีพ ช่วยเหลือประชาชนซ่อมแซมบ้านคนจน ผู้มีรายได้น้อย ส่งเสริมด้านการศึกษาโดยการจัดบริการสาธารณสุขด้านการศึกษา การจัดตั้งศูนย์พัฒนาเด็กเล็ก สนับสนุนกิจกรรมต่างๆ ให้กับเด็กนักเรียน

(๑.๔) ปัญหายาเสพติดในตำบล ในพื้นที่ยังไม่พบว่ามีการค้ายาเสพติด และยังไม่พบรายงานว่ามีผู้ติดยาเสพติด แต่เพื่อเป็นการป้องกัน มีแนวทางการป้องกัน โดยการลงพื้นที่ค้นหา การรณรงค์ป้องกัน การให้ความรู้กับประชาชนได้ทราบถึงโทษของยาเสพติด

(๑.๕) ปัญหาการสัญจรไปมาของประชาชนในตำบล เนื่องจาก ในตำบลด้านโครงสร้างพื้นฐาน เส้นทางคมนาคมบางหมู่บ้านยังเป็น ถนนดิน ถนนลูกรัง ช่วงฤดูฝนถนนลื่น เป็นหลุมเป็นบ่อ เกิดปัญหาในการสัญจรไปมาของประชาชน เสี่ยงต่อการเกิดอุบัติเหตุ การคมนาคมล่าช้า แนวทางการแก้ไข จัดทำแผนงาน โครงการก่อสร้างถนนในเส้นทางสำคัญ พิจารณาเสนอสนับสนุนจากหน่วยงานอื่น

(๒) ข้อสังเกต ข้อเสนอแนะ ผลจากการพัฒนา

(๒.๑) ข้อสังเกต จากการสำรวจข้อมูล การลงพื้นที่ในตำบล จะเห็นว่าประชาชนยังมีปัญหาที่จะต้องดำเนินการแก้ไขอยู่มาก ดังนี้ ด้านการศึกษา สาธารณสุข ความมั่นคงปลอดภัยในชีวิตและทรัพย์สิน การศาสนา ศิลปวัฒนธรรม ประเพณี กีฬา สถานที่ผ่อนหย่อนใจ สวัสดิการสังคม การเกษตร เศรษฐกิจ อุตสาหกรรม การพัฒนาอาชีพ เส้นทางคมนาคมขนส่ง/ไฟฟ้า/น้ำประปา/แหล่งน้ำเพื่ออุปโภค – บริโภค ด้านทรัพยากรและสิ่งแวดล้อม ขยะมูลฝอยและสิ่งปฏิกูล จากปัญหาด้านต่างๆ ประชาชนไม่สามารถแก้ไขปัญหาเองได้จึงต้องเสนอให้องค์กรปกครองส่วนท้องถิ่นแก้ไข ทำให้มีการเสนอโครงการเข้ามาเป็นจำนวนมาก ซึ่งงบประมาณขององค์กรปกครองส่วนท้องถิ่นนั้นมีจำกัดไม่เพียงพอต่อการจัดการได้

(๒.๒) ข้อเสนอแนะ จากข้อสังเกตดังกล่าว มีข้อเสนอแนะในการแก้ไขปัญหาต่างๆ ดังนี้ ปัญหาต่างๆ ที่ถูกเสนอมายังองค์กรปกครองส่วนท้องถิ่น นั้น ควรนำมาพิจารณาจัดลำดับความสำคัญโดยประชาคมท้องถิ่น ซึ่งมีหลายภาคส่วน ประกอบไปด้วย คณะกรรมการพัฒนาขององค์กรปกครองส่วนท้องถิ่น สมาชิกสภาท้องถิ่น ผู้นำหมู่บ้าน ตัวแทนส่วนราชการ รัฐวิสาหกิจ หน่วยงานที่เกี่ยวข้อง ประชาชนทั่วไป ร่วมกันพิจารณาจัดลำดับความสำคัญของโครงการ และพิจารณาบรรจุเข้าแผนพัฒนาท้องถิ่นต่อไป กรณีโครงการที่เกินศักยภาพที่ให้องค์กรปกครองส่วนท้องถิ่นเสนอขอรับการสนับสนุนจากหน่วยงานอื่น

(๒.๓) ผลจากการพัฒนาจากการพัฒนาที่ผ่านมาพบว่าองค์กรปกครองส่วนท้องถิ่นได้แก้ไขปัญหาให้กับประชาชนได้ในหลายเรื่อง และครอบคลุมทุกด้าน มีผลการประเมินอยู่ในเกณฑ์ที่ดี ประชาชนมีความพึงพอใจ แต่ก็ยังมีปัญหาที่จะต้องแก้ไขต่อไป ไม่ว่าจะเป็นด้านแหล่งน้ำเพื่อการเกษตร ที่องค์กรปกครองส่วนท้องถิ่นจะต้องหาแนวทางแก้ไขให้กับประชาชนต่อไป
